

Ancrage local dynamique durable



Rapport annuel 2022

Activité & responsabilité sociétale d'entreprise



SAVENCIA
FROMAGE & DAIRY

Savencia en bref p. 3
 Des marques fortes à travers le monde p. 4
 Message d'Olivier Delaméa p. 6

Ancrage local

rayonnement mondial

p. 8

Retail p. 10
 Food service p. 16
 Ingrédients p. 20



Dynamique durable

croissance responsable

p. 22

People p. 24
 Positive Food p. 26
 Producteurs p. 28
 Planète p. 30



Résultats

et performance extra-financière

p. 34

*Nous devons montrer de la souplesse
 et ne pas avoir peur de changer.*

Sénèque

Savencia en bref

« Entreprendre pour bien nourrir l'Homme » : telle est la raison d'être de Savencia, groupe alimentaire international familial et indépendant. Acteur majeur de la transition alimentaire, le Groupe fabrique et commercialise des produits de qualité pour une alimentation saine, durable et plaisir, destinés aux marchés de la grande distribution, du food service et de l'industrie. Qu'il s'agisse de fromages, de crèmes, de beurre ou de solutions nutritionnelles, l'engagement des 21 797 collaborateurs est toujours le même : offrir des produits innovants et de haute qualité qui répondent chaque jour aux nouvelles attentes des consommateurs et des professionnels de la gastronomie.

Dans chacun des 31 pays où nous sommes implantés, nous nous appuyons sur l'expertise de nos filiales, toutes en forte proximité avec leurs marchés locaux, pour développer une offre de qualité, de différenciation et d'innovation.

Savencia est engagé en faveur d'une dynamique de croissance durable, éthique et solidaire, à travers son plan Oxygen et en lien avec l'ensemble de son écosystème. Sa politique RSE traduit en actes son ambition d'allier sens et performance, de capitaliser sur la force du collectif et d'innover pour un avenir responsable et pérenne.

6,6

milliards d'euros
de chiffre d'affaires

5^e

groupe fromager
mondial

4,8

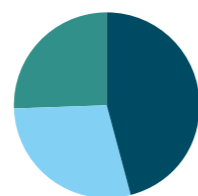
milliards de litres
de lait transformés

Des marques fortes à travers le monde

Présent dans plus de 120 pays, Savencia Fromage & Dairy développe un portefeuille de marques locales, régionales et internationales fortes. Avec un fort ancrage territorial, ses filiales à taille humaine s'appuient sur un savoir-faire fromager très riche, une large maîtrise des technologies fromagères, laitières et ingrédients.



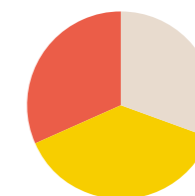
21 797
collaborateurs



Répartition des effectifs par région

- 46,1 % France
- 28,5 % Autres pays d'Europe
- 25,4 % Autres régions du monde

6,6 milliards d'euros de chiffre d'affaires



Répartition du chiffre d'affaires par région

- 30,6 % France
- 37,8 % Autres pays d'Europe
- 31,6 % Autres régions du monde



Confiance

dans notre dynamique collective

Olivier Delaméa
Directeur général

Performance

Une dynamique pérenne malgré un contexte peu favorable

Premier enseignement de cette année 2022 : Savencia a réalisé une bonne performance malgré le choc inflationniste auquel fait face l'économie mondiale, et tout particulièrement face à l'envolée du prix des matières premières et de l'énergie. Notre chiffre d'affaires, de 6 551 millions d'euros, progresse de 16,8 %, en raison de la répercussion de cette inflation dans nos prix et de la dynamique enregistrée par l'activité Autres Produits Laitiers.

La mobilisation des équipes commerciales pour répercuter les inflations dans nos tarifs auprès de nos clients a été déterminante. Par ailleurs, nous avons continué à assurer à nos producteurs partenaires une des meilleures rémunérations du lait en France.

Si ces résultats ont été au rendez-vous, c'est grâce à la robustesse du modèle économique de Savencia. Un modèle dont la résilience repose sur l'attention particulière à la qualité et la différenciation de nos produits, mais également sur la complémentarité de nos trois métiers (Retail, Food service et Industrie). Un modèle qui tire aussi sa force de ses implantations géographiques diversifiées et d'une culture profondément humaniste, ancrée dans les territoires.



Engagement

Derrière la mobilisation collective de chaque jour, des valeurs fortes

Avant toute chose, je veux saluer ici les équipes d'Ukraine, qui font preuve d'un courage exceptionnel pour continuer à produire afin de nourrir leurs concitoyens.

À leur image, chaque jour, les collaborateurs du Groupe se mobilisent avec conviction et talent, conscients de contribuer à la performance collective et à la réalisation de notre mission d'entreprise : « Entreprendre pour bien nourrir l'Homme ».

Partout dans le monde, les salariés de Savencia plébiscitent leur cadre de travail : plus de 30 % de nos filiales sont ainsi aujourd'hui certifiées Great Place to Work. Les résultats de l'enquête 2022 montrent une progression avec une moyenne au Trust Index de 65 %, soit 7 points de plus par rapport à 2019, et une perception positive globale de 70 % sur la question « une entreprise où il fait bon travailler ». Enfin, parce que c'est notre priorité, nous continuons de placer la sécurité au cœur de notre exigence avec une ambition portée au plus haut niveau de l'entreprise.

Environnement

Notre défi, réduire notre impact carbone

En 2022, nous avons accéléré le déploiement de notre plan RSE Oxygen, dans toutes ses dimensions, avec notamment de nouveaux efforts pour réduire l'impact carbone des sites, grâce à des plans de sobriété énergétique et des investissements importants de rénovation des installations : une démarche volontaire qui a déjà permis de réduire de 4 % les émissions de gaz à effet de serre en 2022 par rapport à 2021*.

Avec notre adhésion à l'initiative Science-Based Targets, nous nous sommes engagés sur une trajectoire ambitieuse de décarbonation qui concerne l'ensemble de notre chaîne de valeur, en cohérence avec l'Accord de Paris. Enfin, nous poursuivons nos efforts pour accompagner nos éleveurs partenaires dans la transition agricole.

* Par tonne fabriquée, au niveau mondial.

Perspectives 2023

Construire collectivement une croissance durable

Nous en sommes conscients, le contexte dans les prochains mois demeurera très volatil et inflationniste, ce qui ne manquera pas d'avoir un impact sur la demande des consommateurs. Je reste cependant convaincu que nous sommes capables, collectivement, en faisant preuve d'agilité et de pragmatisme, de pérenniser la dynamique qui est la nôtre depuis plusieurs années.

J'ai confiance dans notre modèle et dans l'engagement des équipes de Savencia, mais également dans les valeurs de notre groupe. Je crois enfin que le sens de notre mission est un atout majeur, un marqueur réellement différenciant : celle-ci nous guide et nous montre le chemin, nous donnant un cap à long terme pour construire une croissance durable et solide.

Ancrage local

rayonnement mondial

Retail, Food service et Ingrédients : en 2022 plus que jamais, la complémentarité des trois métiers de Savencia a fait la différence dans un environnement international chahuté et volatil, qui restera inflationniste en 2023. Nous allons continuer à répondre chaque jour aux nouvelles attentes des consommateurs et des professionnels du monde entier en mettant en œuvre une gestion responsable de nos prix, tout en mettant l'accent sur la qualité de notre exécution.

Revue de tendances 



Nos activités Retail



Salade Complètement Fol

Faire cuire un mélange de **400 g de céréales complètes** ainsi que **80 g de fèves**.

Au four, avec **1 cc d'huile d'olive**, faire griller les lamelles de **4 courgettes**.

Mélanger **2 cl de citron** avec du romarin et **4 cl d'huile d'olive**.

Disposez sur le dessus des triangles de **Fol Épi** comme un croissant.

Découvrez la recette complète sur le site quiveutdufromage.com
c'est Nutri-Score A.

Grâce à son portefeuille de marques leaders sur leurs marchés et à sa capacité à innover, Savencia a réussi à maintenir ses positions en Europe de l'Ouest, tout en poursuivant sa bonne dynamique de croissance aux États-Unis et en Amérique latine. Le Groupe s'attache à optimiser son offre dans un contexte de forte inflation, afin que tous les consommateurs restent en mesure d'accéder à des produits sains et gourmands. Continuer à développer nos marques et nos innovations de spécialités et les déployer à l'international seront nos priorités pour 2023.

Nos marques fortes

Caprice des Dieux Une divine idylle

— Caprice des Dieux a la cote : la divine gourmandise reste la première référence du rayon Frais Libre-Service en France, où elle affichait à fin 2022 une part de marché record. Naturellement bon et soutenu par une nouvelle campagne de communication 100 % digitale dédiée à l'offre snacking. En cas de Caprice, le Caprice des Dieux ravit aujourd'hui aussi les papilles des jeunes consommateurs.



Milkaut ou les recettes du plaisir

— Avec sa nouvelle gamme La Cremeria, Milkaut prouve une fois de plus que le plaisir est dans son ADN en proposant un Dulce de Leche con Crema. Et pour nourrir l'inspiration des consommateurs argentins, la marque travaille main dans la main avec son ambassadeur Damián Betular, chef pâtissier influent aux 1,4 million d'abonnés sur Instagram.



Tartare Un classique qui reste à l'avant-garde

— Numéro 1 en part de marché, l'icône Tartare a toujours un format d'avance. Décliné en pots de 150 g et 250 g pour les familles, il se présente aujourd'hui en pot de 90 g, plus accessible et adapté aux foyers restreints. À près de 60 ans, sa fraîcheur et son goût unique restent incomparables.

RichesMonts La raclette est toujours de saison

— En burger, croque-monsieur ou gratin de pâtes, la raclette RichesMonts se cuisine désormais été comme hiver. Avec son restaurant éphémère Hot Spots, installé à Paris pendant six jours en décembre 2022, la marque s'est prêtée à des expériences gustatives inédites sous la houlette du chef Wilfried Romain.



St Môret À tout moment, faites-en des tartines

— St Môret, c'est du lait, de la crème, une pointe de sel, et ça fait 40 ans que son capital sympathie, sa connivence avec le consommateur et sa qualité produit opèrent. Pour répondre à tous les besoins, quels que soient le profil et le budget du consommateur, la marque se décline désormais en plusieurs formats. Dernier-né : le pot de 500 g, idéal pour installer le réflexe St Môret à tout moment de la journée, au petit déjeuner comme à l'apéritif.



6 innovations

Cœur de Lion La blockchain pour une meilleure traçabilité

— Pour répondre aux légitimes attentes des consommateurs en matière de transparence, Cœur de Lion a choisi la technologie blockchain pour son Coulommiers : un QR Code sur l'emballage permet d'accéder au parcours complet de chaque fromage et d'assurer la traçabilité de toutes les étapes de fabrication, de la collecte de lait en Normandie jusqu'au linéaire.



Burgo de Arias Le nouvel encas protéiné des sportifs

— Surfant sur la vague protéique, Mantequeras Arias vient de lancer Burgo de Arias Protein Plus, première offre de fromage cœur de repas à 14 % de protéines, sans sucres ajoutés, ni arômes, ni conservateurs. C'est l'encas parfait des sportifs désireux de maintenir leur capital musculaire.

Brie Alouette Alouette brille sur les grils américains

— Les Américains, grands amateurs de barbecues, s'accordent à dire que le brie n'est jamais meilleur que cuit ou fondu : pas étonnant qu'ils aient adopté sans réserve Alouette Brie for Grilling, dernier-né des fromages de la marque premium Alouette.



Postel La valeur n'attend pas le nombre des années

— À peine lancé, en septembre 2022, le nouveau fromage d'abbaye belge Postel jeune remportait déjà la médaille d'argent aux World Cheese Awards, tandis que son grand frère, le Postel mi-vieux, décrochait une médaille Super Gold. Des fromages uniques, nés de la rencontre entre le savoir-faire de notre maître fromager et celui des moines de l'abbaye de Postel.



Les alternatives végétales gagnent du terrain

— D'ici à 2025, le marché des alternatives végétales devrait connaître un taux de croissance de 56 % en Allemagne*. Une tendance qui explique le succès de Bresso végétal, lancé en 2021 et déjà première référence (en rotations) sur les tartinables végétaux. Forte de ce succès, la marque végétale Hope a été positionnée sur le marché allemand pour accompagner les consommateurs désireux de diversifier leurs habitudes alimentaires.

* Étude Xerfi Precepta, novembre 2021.

Islos et British Heritage Deux AOP* à la conquête de l'Europe

— Islos, la feta fabriquée en Grèce, a déjà séduit plus de 1,6 million de foyers français. Un an après son lancement sur le marché français, elle y est aujourd'hui numéro 1 de la feta AOP. Quant au cheddar premium British Heritage, produit dans le cadre d'une joint-venture avec Barber's, il représentait déjà un quart du marché français sur ce segment, cinq mois seulement après son lancement.

* La feta AOP Islos est produite en Grèce avec du lait de brebis (70 % minimum) et de chèvre (maximum 30 %).



3 tendances qui montent



Le self indulgence

Les chèvres décorés, un plaisir jamais coupable

La crise n'a pas empêché les offres premium de trouver leur public, les consommateurs étant toujours à la recherche d'un plaisir sain et déculpabilisé. Pour eux, Chavroux, marque numéro 1 du chèvre frais, a créé un nouveau segment, « les frais décorés », mettant à l'honneur des ingrédients ultra-gourmands comme le miel et le thym, la figue, l'amande et les noix dans deux recettes inédites Pur Plaisir. Tandis que la fromagerie Poitou Chèvre, leader sur les réseaux professionnels à Rungis et récemment intégrée au pôle chèvre de Savencia, offre de nouvelles perspectives de développement réussies avec des recettes originales aromatisées aux herbes et aux épices.



Le home cooking

Comme au restaurant

Recréer chez soi l'expérience du fast-food avec des sauces prêtes à l'emploi est désormais possible pour les Argentins et les Brésiliens en quête de plaisir instantané. Club do Molho de Polenghi au Brésil propose une sauce saveur cheddar prête à l'emploi en pot familial de 220 g, tandis que la marque historique de fromages en tranches Adler complète sa gamme avec une poche de 250 g de sauce au cheddar. Plus faciles à étaler qu'une sauce à tartiner, d'un usage instantané par rapport au fromage en tranches, ces produits ont déjà conquis un large public.



La tendance affordability

Une offre pour tous les foyers

Dans le contexte actuel de forte inflation, les équipes de Savencia cherchent et trouvent des solutions pour que les produits demeurent accessibles au plus grand nombre. Compte tenu de la situation, l'agilité et l'adaptabilité font la différence. Pas question pour Savencia de laisser des consommateurs au bord de la route : pour que chacun, quel que soit son budget, puisse continuer à se faire plaisir, le Groupe a lancé en 2022 toujours plus de formats familiaux, comme le St Môret 500 g, mais aussi de petites portions adaptées aux foyers plus restreints, à l'image du Tartare 90 g, ou encore le beurre Montfleuri, marque accessible dont les ventes se sont envolées ces derniers mois.

Les faits marquants de l'année



SIAL 2022 : Savencia au top de l'innovation



— Il aura fallu attendre quatre ans après le break de la pandémie pour se retrouver au sein du plus grand salon alimentaire au monde. Le SIAL a été l'occasion pour l'ensemble des équipes commerciales internationales de Savencia de présenter les produits et solutions du Groupe pour la grande distribution, le food service et l'industrie : une occasion unique d'échanger avec nos clients d'Asie, d'Amérique du Nord et d'Amérique latine, du Moyen-Orient et d'Afrique. Tous nos visiteurs ont été accueillis sur le stand Savencia, où les chefs de La Maison de l'Excellence Savencia® ont présenté de nombreuses recettes à base de nos produits crémiers et fromagers, et où un impressionnant bar à fromages a fait le bonheur des visiteurs.

« C'est une grande reconnaissance pour toutes les équipes de voir 17 de nos produits labellisés SIAL Innovation. Cela démontre la capacité du Groupe à apporter une offre innovante en phase avec les attentes des consommateurs, qui souhaitent aujourd'hui disposer de produits sains et gourmands, mais aussi d'aliments d'origine végétale. »

Benoît Péron

Ukraine Solidarité avec les équipes locales

— Confrontées à une situation sans précédent, les équipes en Ukraine ont maintenu la collecte de lait et les activités pour continuer à produire des fromages et nourrir la population. Le Groupe salue leur courage et leur engagement au quotidien.



Les Halles Fromagères Place au module frais-emballé

— Avec son concept Les Halles Fromagères, Savencia propose un merchandising complet dédié au fromage traditionnel. Les ingrédients du succès ? Un module frais-emballé inspiré des codes du rayon traditionnel, un linéaire bien séquencé, et enfin un assortiment retravaillé. « À fin 2022, plus d'une quarantaine de points de vente avaient déjà été séduits par notre concept », se félicite Thierry Servoz, Responsable Marketing Point de Vente.



World Cheese Awards 2022 45 médailles pour Savencia

— Quarante-cinq médailles, dont cinq Super Gold : c'est la moisson récoltée par Savencia aux World Cheese Awards 2022. À l'honneur, notamment, le fromage de brebis AOP Ossau-Iraty Esquirrou ou encore le Mothais sur Feuille, chèvre typique des Deux-Sèvres, dont le moelleux doit beaucoup à sa feuille de châtaignier. La Haute Fromagerie se porte bien, et nos fromages de terroir premium sont plébiscités dans le circuit des crémiers-fromagers, en France et à l'international.



Corman Tous mobilisés pour le Fouetté de Beurre

— En 2021, une violente inondation avait mis hors d'usage le site de Corman à Goé (Belgique). La formidable mobilisation qui a suivi au cours de l'année 2022 a permis aux équipes de redémarrer l'outil industriel, et aux consommateurs de redécouvrir le Fouetté de Beurre sous les marques Balade et Elle & Vire.



« Le Fouetté de Beurre Corman a retrouvé les étals des magasins pour le plus grand plaisir des consommateurs belges. Sa texture fouettée unique en fait un produit rupturiste, au bon goût frais, idéal pour les tartines du petit déjeuner. »

Annick Renou



Force de vente : deux nouveaux prix pour les équipes Savencia

— Les équipes Savencia ont été sacrées « première force de vente dans la catégorie Produits Laitiers France », un prix décerné par Advantage Group International et résultat d'une enquête auprès d'un échantillon de magasins représentatifs. Après avoir été également récompensées lors des Trophées LSA Forces de Vente 2022, avec une troisième position dans la catégorie Univers Frais Crèmerie.

Nos activités

Food service



Dans un marché du food service en plein redémarrage post-Covid, Savencia réalise un exercice 2022 marqué par une croissance significative à l'international avec notamment le fort développement des innovations. Avec la reprise, la demande reste forte sur nos beurres et crèmes techniques et nos services dédiés aux usages spécifiques des professionnels de la gastronomie.



Tout un fromage



Des solutions sur mesure pour la restauration rapide

— Nouveauté 2022 : Savencia accompagne ses clients européens dans leurs opérations commerciales éphémères en développant pour eux des spécialités fromagères exclusives au sein de son food lab. L'expertise reconnue de Savencia sur de nombreuses catégories fromagères constitue un atout clé pour répondre aux attentes gourmandes et locales des consommateurs.

« Cuisinier formé aux métiers de l'ingénierie alimentaire, mon rôle est d'apporter l'expertise culinaire afin de formuler des recettes adaptées au cahier des charges de nos clients. Pour eux, et avec eux, nous mettons au point des solutions fromagères uniques sur mesure, adaptées à leurs procédés et au plus près des attentes et usages des consommateurs. »

Guido Brunetto



La sauce au fromage AFP passe au vert

— Fin 2022, AFP a lancé une version à base végétale sous la marque Muy Fresco comme alternative à sa sauce au fromage. Dix-huit mois de recherche et développement ont été nécessaires aux équipes américaines pour mettre au point un produit qualitatif qui lève les principaux freins à l'achat des produits végétaux que sont le goût, la texture, la durée de conservation et la praticité, et répondre à la forte tendance du marché des alternatives végétales aux États-Unis.



Elle & Vire Professionnel Le cream cheese qui inspire les chefs du monde entier

— Restauration, boulangerie-pâtisserie et snacking : troisième fromage aujourd'hui le plus utilisé dans le monde (en food service), le cream cheese se prête à toutes les utilisations. Après avoir conquis les États-Unis et l'Europe, il séduit aujourd'hui le Moyen-Orient et l'Afrique, à l'image du Cream Cheese Soft Style Elle & Vire, mis en vedette par de nombreux artisans en quête de produits de qualité, polyvalents et faciles à utiliser, comme le pâtissier star Karim Bourgi, qui l'a adopté pour sublimer son célèbre cheesecake basque.

La crème de la crème



Du champ à l'assiette : des valeurs partagées au service de l'excellence à la française

— En 2022, Elle & Vire Professionnel a lancé la deuxième saison de sa campagne de communication « Nos valeurs partagées », qui met en scène des chefs et des éleveurs laitiers autour de notions fondatrices : le goût, le terroir, l'excellence et

la nature. L'opération, déclinée à l'international sur les réseaux sociaux, a permis de toucher de nombreux chefs à travers le monde. Pour continuer à former et à inspirer la génération montante de chefs, La Maison de l'Excellence Savencia®, espace de partage et de transmission ouvert aux professionnels de tous pays, dispense des formations adaptées aux besoins et aux habitudes locales, et apporte de l'inspiration toute l'année grâce à des collections de recettes imaginées par ses chefs exécutifs Nicolas Boussin et Sébastien Faré.



Corman Haute performance et pouvoir sculptant

— La nouvelle spécialité végétale prête à foisonner de Corman est l'alliée parfaite des pâtisseries. Avec son rendement exceptionnel, son haut pouvoir sculptant et sa couleur blanche bien franche, elle rend accessibles toutes les audaces en termes de décors frais, élégants et finement ciselés.

Les ingrédients français subliment la pâtisserie chinoise

— En Chine, sur un marché en forte expansion, Savencia est présent à travers son distributeur Sinodis. En 2022, ce dernier a ajouté 27 références à sa gamme, permettant à la cuisine chinoise de dynamiser sa créativité en bénéficiant des meilleurs ingrédients français.

« Nous sommes fiers d'accompagner les nouveaux goûts de la population chinoise pour nos produits plaisir que sont le beurre et la crème, et de contribuer ainsi à fusionner la cuisine chinoise avec nos ingrédients d'excellence. »

Denis Vergneau



Lescure AOP fait rayonner la galette des Rois à Taïwan

— Symbole de la tradition française, dont il est le garant, le beurre Lescure Charentes-Poitou AOP extra-sec 84 %, destiné aux professionnels, s'exporte dans plus de vingt pays et n'hésite pas à parrainer des événements gastronomiques pour asseoir sa notoriété. Exemple en 2022 avec le concours de galette des Rois organisé à Taipei, qui a réuni 157 chefs et un jury de 8 membres incluant notre chef Nicolas Boussin. La galette des Rois est une tendance française émergente auprès des professionnels locaux grâce à des chefs passionnés par le partage de la culture française.



50 %

des produits Lescure AOP
pour les professionnels
exportés dans plus
de 20 pays

Nos activités Ingrédients



L'activité Ingrédients, dédiée aux industriels de l'agroalimentaire, de la nutrition et de la pharmacie, a réalisé une très bonne performance en 2022, profitant à la fois du bon niveau des cotations mondiales et de la stratégie de Savencia de privilégier la production d'ingrédients à valeur ajoutée. Les filiales du Groupe ont continué à développer avec succès des solutions nutritionnelles pointues pour leurs clients internationaux.

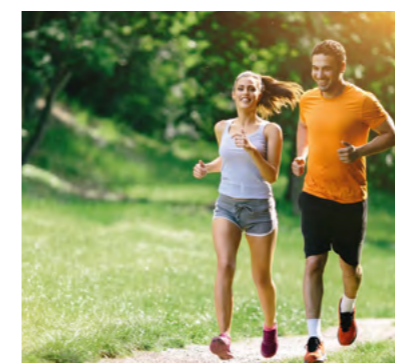


Plan France Relance Armor à nouveau distingué

— Après le site de Saint-Brice, en Ille-et-Vilaine, en 2021, c'est au tour du site de Pontmain, en Mayenne, certifié ISO 50001*, d'être lauréat France Relance pour ses investissements en matière de décarbonation industrielle. Des dispositifs

de pompes à chaleur vont être installés afin de récupérer la chaleur produite par les équipements froids pour la réutiliser dans les process, et ainsi de réduire leur consommation d'énergie. Cette démarche est un des leviers majeurs pour atteindre les objectifs de réduction de nos émissions de gaz à effet de serre dans le cadre de notre plan RSE Oxygen.

* Certification de performance énergétique.



Armor Protéines L'allié protéines des sportifs et des seniors

— Expert dans la valorisation du lait et du sérum, Armor Protéines accompagne les acteurs de l'agroalimentaire et de la nutrition qui souhaitent renforcer la teneur de leurs produits en protéines, en protéines bioactives et en minéraux. Parmi les marchés en croissance, ceux de la nutrition sportive, senior et clinique



Laits infantiles Modilac L'expert de l'immunité

— Depuis 1984, Laboratoire Modilac est l'expert français des solutions nutritionnelles innovantes, à la pointe de la recherche scientifique. En 2009, la marque a été la première à commercialiser en France une formule pour les bébés allergiques à base de protéines végétales (hydrolysate de protéines de riz). En collaboration avec les pédiatres, l'équipe du Laboratoire Modilac lance, en 2022, une nouvelle gamme innovante, Modilac Doucèa Lf+, inspirée du lait maternel. Choisir la gamme Modilac Doucèa Lf+, c'est la garantie de donner à son bébé une formule fabriquée par une coopérative normande engagée et certifiée. *Avis important : Le lait maternel est l'aliment idéal et naturel du nourrisson.*

ont fait émerger de nouveaux besoins, auxquels Armor répond grâce à sa gamme de poudres protéinées à base de lait, des solutions pour les fabricants de barres protéinées, des boissons sportives et des snacks ou encore des ingrédients laitiers nutritionnellement intéressants pour le bien vieillir. Proche de ses clients internationaux, Armor multiplie sa présence sur les salons pour présenter les dernières innovations et solutions BtoB.

Dynamique durable

croissance responsable

Parce que c'est collectivement que se trouvent les solutions, Savencia engage ses parties prenantes à conduire le changement au service d'une création de valeur durable de ses activités. En lien avec son écosystème, le Groupe poursuit sa mobilisation, notamment sur les sujets de sécurité au travail, de transition alimentaire, de pérennisation de la filière laitière et de décarbonation des process.



People

Favoriser le bien-être de nos collaborateurs

Savencia s'engage pour ses collaborateurs et ceux-ci le lui rendent bien : le Groupe, qui a déployé l'enquête Great Place to Work dans 79 % de ses filiales, affiche clairement ses ambitions en matière d'expérience collaborateur et mise sur le long terme à travers une politique de ressources humaines qui fait la part belle à des valeurs comme la transmission, la solidarité, la valorisation des savoir-faire et l'engagement des salariés. Avec toujours cette priorité forte accordée à la sécurité, enjeu majeur autour duquel Savencia mobilise ses équipes au quotidien.



Expérience collaborateur : Savencia, employeur plébiscité

Qualité de vie et conditions de travail, équité, autonomie : autant d'atouts qui offrent aux femmes et aux hommes de Savencia un environnement dans lequel il fait bon travailler. En 2022, plus de 30 % des filiales ont été certifiées Great Place to Work, référence mondiale en matière d'expérience collaborateur.

Parallèlement, Savencia a reçu pour la neuvième année consécutive le label Top Employeur Europe. Le Groupe est à date certifié Top Employeur 2023 dans 14 pays, et pour la première fois en Argentine, au Japon et aux États-Unis.

500

apprentis recrutés et formés en 2022

Mobilité interne, un parti pris gagnant-gagnant

Pour fidéliser les collaborateurs et pérenniser les compétences au sein du Groupe, Savencia organise la transmission des savoirs et favorise, quand cela est possible, la mobilité interne. Un programme spécifique inter-sites de production existe pour accompagner les collaborateurs désireux de tenter une nouvelle aventure professionnelle. Organiser la mobilité des métiers de l'industrie, c'est valoriser la transmission des savoirs et le capital humain de l'entreprise.

Emploi des jeunes : Savencia toujours mobilisé

En 2022, Savencia a lancé sa troisième campagne de recrutement d'apprentis avec l'ambition d'intégrer en alternance 500 étudiants, de niveau bac à master 2, dans tous ses métiers et sur tous ses sites en France.



Quand sécurité rime avec solidarité

La sécurité est un enjeu majeur pour Savencia. Cette ambition s'est matérialisée, il y a plus de dix ans, avec la mise en place de la démarche « La Sécurité, c'est NOTRE affaire ». Parmi les actions de sensibilisation en 2022, Savencia a organisé un événement mondial et collaboratif baptisé « Challenge Sécurité et Santé ». Grâce aux défis relevés par les 615 équipes participantes, issues

de 26 pays, le Groupe a remis aux Banques Alimentaires un chèque de 50 000 euros, soit l'équivalent de 30 000 repas. En plus de cette initiative, des formations au leadership en matière de sécurité sont proposées tout au long de l'année pour accompagner le déploiement de la culture sécurité par et pour tous.

Renforcer la sécurité alimentaire des plus fragiles

Soutenir des initiatives qui apportent des solutions concrètes pour favoriser l'accès pérenne et autonome à une alimentation suffisante et de qualité, c'est le défi que s'est fixé le Fonds de dotation Bien Nourrir l'Homme, il y a plus de dix ans. En 2022, ce sont 12 nouveaux projets à visée sanitaire, sociale ou environnementale qui ont été proposés par les collaborateurs dans sept pays. Cantines scolaires à Madagascar associées à un jardin potager ou à de l'élevage, pour que chaque enfant puisse manger à sa faim chaque jour, ou encore formation à l'agroécologie au Cambodge pour restaurer les écosystèmes et améliorer les rendements et par là



même les revenus des agriculteurs : ces projets inscrivent la solidarité dans le prolongement de la vocation du Groupe, « Entreprendre pour bien nourrir l'Homme ».

Dynamique durable
croissance responsable

Action Handicap : pour un monde plus inclusif

Depuis 2014, Savencia agit pour l'inclusion des collaborateurs en situation de handicap à travers un réseau de 40 référents dédiés en France. Sa démarche Action Handicap entend notamment contribuer à la lutte contre les stéréotypes, au maintien dans l'emploi, au recrutement et aux partenariats avec le secteur protégé. Parmi les actions de l'année en France, citons un live event handicap pour lancer la démarche mensuelle d'information auprès des collaborateurs ou encore une visioconférence intitulée « T'as pas l'air handicapé », animée par Marie Charlotte Sanz, influenceuse Instagram, sur la reconnaissance de la qualité de travailleur handicapé (RQTH).

« Grâce aux actions de sensibilisation, j'ai vraiment pris conscience de ma situation et je me suis dit que je ne pouvais plus continuer ainsi. En parler m'a fait beaucoup de bien, et j'ai aujourd'hui l'impression de revivre, entourée de mes collègues, au sein de l'entreprise. »

Christine Clément

Positive Food

Offrir un plaisir sain et responsable

À travers la #PositiveFood, Savencia s'engage en faveur d'une transition alimentaire positive et accompagne les consommateurs vers des comportements plus responsables. Une démarche qui passe par la mise à disposition de produits naturels et peu transformés et par l'amélioration constante de leur qualité nutritionnelle, et qui se traduit aussi par de nombreux partenariats, destinés à sensibiliser les consommateurs à une alimentation plus saine et raisonnée mais jamais ennuyeuse.

Marmissimo* remet le couvert : #PositiveFood au menu

Pour la deuxième année consécutive, Savencia, via quiveutdufromage.com, a organisé en 2022 une opération multimarques développée avec les sites Marmiton et Doctissimo, afin de promouvoir le modèle alimentaire #PositiveFood. Pari réussi, puisque 100 % des objectifs ont été atteints avec plusieurs de nos marques dans le « top 3 » des recettes vues par les internautes. À noter aussi, cette année, un jeu-concours « influenceur », qui a offert aux gagnants un cours de cuisine animé par la blogueuse culinaire Alix Grousset, à partir des produits Giovanni Ferrari et St Môret.

*Contraction de Marmiton et Doctissimo.



Du lait, de la crème, une pincée de sel... et notre savoir-faire

Depuis toujours, Savencia attache un soin tout particulier aux qualités nutritionnelles et à la composition de ses produits, en réduisant notamment le taux de sel ou en supprimant les additifs. Naturellement peu transformées et fabriquées à partir de matières premières naturelles et d'ingrédients simples, la plupart des marques du Groupe privilégient l'utilisation d'un nombre limité d'ingrédients. À ce titre, en 2022, le cream cheese Elle & Vire Professionnel a été allégé de 10 % de matière grasse, tandis que le Maroilles Fauquet et la bûche Chavroux perdaient respectivement 13 % et 7 % de sel. Trois exemples vertueux parmi beaucoup d'autres.

VIVRE VERT

Savencia reçoit un prix Sirius « Collaboration durable »

Pour la deuxième année consécutive, Savencia a reçu un des six prix Sirius, avec sa marque Vivre Vert, dans le cadre du projet « Lundi, c'est Veggie ». Une initiative collaborative avec Carrefour et d'autres grandes marques, destinée à encourager la consommation de recettes végétariennes plus saines et plus durables.



Une liste de courses flexitarienne dans votre smartphone

Convaincu que les outils digitaux constituent un levier majeur pour accompagner les consommateurs vers une alimentation plus saine et plus responsable, Savencia a déployé en 2022 une opération #PositiveFood avec l'application JOW. Le principe ? Mettre à disposition des recettes végétariennes et gourmandes permettant de diversifier les apports protéiques et générer un panier d'achat optimisé. Une initiative de cinq de nos marques – Tartare, Elle & Vire, Chavroux, St Môret et Saint Agur – qui a permis aux utilisateurs français de JOW d'enrichir leurs idées repas avec toujours plus de suggestions flexitariennes.



Too Good To Go

Gaspillage alimentaire : n'en jetez plus !

Savez-vous qu'un Français jette en moyenne 30 kg de nourriture chaque année ? Engagé aux côtés de Too Good To Go dans la réduction du gaspillage alimentaire, Savencia fait partie des marques actives en matière de pédagogie auprès des consommateurs, afin de les aider à mieux comprendre la différence entre date limite de consommation (DLC) et date de durabilité minimale (DDM), traduite par la mention « à consommer de préférence avant ». En France, des produits comme St Môret et Crème Saint Agur, Elle & Vire ou Chavroux affichent ainsi un message de sensibilisation qui invite le consommateur à se faire confiance pour éviter de gaspiller.



+ 49,5%

de dons de produits Savencia aux Banques Alimentaires (versus 2021).

Producteurs

Co-développer des filières agricoles durables

Depuis toujours, Savencia entretient avec ses éleveurs partenaires une relation de confiance qui passe par un dialogue permanent et une connaissance fine de la réalité des exploitations. En 2022, le Groupe a continué de déployer sa démarche de production laitière durable, avec pour double objectif de sécuriser localement l'approvisionnement laitier et d'améliorer son empreinte environnementale. Savencia s'est ainsi attaché à accompagner ses producteurs partenaires dans l'évolution de leurs pratiques agricoles, avec au cœur des enjeux la priorité au bien-être animal et la maîtrise de l'empreinte carbone.



« Savencia a continué à assurer à ses producteurs laitiers partenaires une des meilleures rémunérations du lait en France. »

1 800

exploitations engagées dans une démarche de production laitière durable.

Accueillir et fidéliser de nouveaux éleveurs

Avec une collecte laitière en majorité française, Savencia est confronté au renouvellement des générations d'éleveurs, facteur de déprise laitière. C'est pourquoi le Groupe s'emploie, à travers sa filiale Savencia Ressources Laitières, non seulement à soutenir les éleveurs déjà partenaires, mais aussi à en accueillir de nouveaux en accompagnant leur installation et le démarrage de leur activité. En 2022, 137 agriculteurs ont ainsi bénéficié d'une aide financière.



Des formations au bien-être animal pour les collaborateurs de terrain

Parce que le bien-être des animaux est un objectif central tant pour les éleveurs que pour Savencia, près de 62 % des collaborateurs de Savencia Approvisionnements Laitiers dans le monde et 100 % en France amenés à auditer des élevages ont

été formés à cette problématique en 2022, avec l'ambition d'atteindre 100 % en 2025. Cette démarche a été formalisée dans une Charte pour le bien-être animal, autour de quatre enjeux majeurs : une alimentation de qualité, durable et locale ; un accès à l'extérieur garanti en favorisant la pratique du pâturage ; un logement confortable, et, enfin, une meilleure prise en compte de la santé.

Dynamique durable
croissance responsable



57

producteurs de lait ont choisi de nous rejoindre en 2022.

« Pour moi, ce métier représente le rêve d'une vie. Évoluer au quotidien auprès de mes animaux, les élever et concourir, voilà ce qui m'anime. J'ai pu le faire grâce à mes parents, propriétaires d'une exploitation, mais aussi grâce à ma détermination et au parcours d'aide à l'installation proposé par Savencia. »

Clémence Froger,
éleveuse au GAEC
FROGER

Planète

Réduire notre empreinte environnementale

Preuve de sa volonté d'agir concrètement, Savencia Fromage & Dairy s'est engagé en 2022 auprès de l'initiative Science-Based Targets dans une trajectoire de décarbonation ambitieuse sur l'ensemble de sa chaîne de valeur. Avec à la clé, dans tout le Groupe, des initiatives visant notamment à réduire l'impact de l'activité industrielle sur l'environnement ou à tendre vers des emballages éco-conçus.

-311 000

réduction de l'empreinte carbone de la collecte laitière en tonnes éq. CO₂ versus 2010.



Préservation des ressources en eau : Armor agit

L'activité de séchage étant consommatrice d'eau, Armor s'emploie en particulier à réduire ses prélèvements d'eau dans le milieu naturel. L'entreprise a mis en place des actions de réduction de

la consommation d'eau et investi dans de nouvelles installations d'osmose inverse permettant de récupérer l'eau du lait afin de la réutiliser dans les process. Une initiative grâce à laquelle le site de Surgères a d'ores et déjà réduit ses prélèvements d'eau dans le milieu naturel de 150 000 m³ par an.

Objectif décarbonation : Savencia accélère ses investissements

Tous les sites Savencia sont engagés depuis plusieurs années dans la réduction de leurs émissions de gaz à effet de serre à travers des plans d'action et des investissements de décarbonation industrielle. À Château-Gontier-sur-Mayenne, le site de Perrault a ainsi rénové en 2022 son installation de production de froid et le système de récupération de chaleur de sa chaufferie à gaz, tout en trouvant une solution pour s'alimenter en eau chaude à 90° en circuit fermé à partir d'un méthaniseur local. Au total, ces deux projets ont permis une réduction de près de 30 % des émissions de CO₂.



Dynamique durable
croissance responsable

La Fresque du Climat pour comprendre, réfléchir et agir ensemble

Pour accélérer la prise de conscience des collaborateurs sur le sujet clé du dérèglement climatique, l'atelier pédagogique et collaboratif La Fresque du Climat, adapté à notre activité agro-alimentaire, se déploie progressivement dans le Groupe depuis l'automne 2022, à travers un dispositif proposé aux différentes filiales dans le monde. Il s'agit là de la première brique de ce programme de sensibilisation aux problématiques RSE, qui sera mis en place en 2023-2024.



EcoVadis distingue plusieurs filiales Savencia

La démarche volontariste du Groupe en matière de gestion de la performance environnementale, éthique et sociale a permis à deux entités de se voir distinguées par EcoVadis en 2022 : c'est le cas de Corman (médaille d'or pour les sites de Goé et Beesten) et de Laboratoire Modilac (médaille Platinium).



Emballages : tendre vers le 100 % recyclable et biodégradable

En 2022, en dépit d'une crise sur la plupart des matières d'emballages, avec des pénuries d'approvisionnement, les projets d'optimisation ont continué à voir le jour et les marques du Groupe à agir pour réduire le recours au plastique d'origine fossile dans l'objectif de tendre vers 100 % d'emballages recyclables ou biodégradables à l'horizon 2025. Tartare a ainsi intégré du plastique biosourcé à hauteur de 30 % du volume de ses emballages, qui étaient déjà tous recyclables. Le travail sur les barquettes et les pots de fromage de la marque Polenghi a permis d'économiser 21 % de plastique, soit 26 tonnes sur toute la gamme. Enfin, la nouvelle barquette 500 g St Môret est devenue 100 % recyclable.

Résultats et performance extra-financière

Chiffres clés 2022 p.33

Déclaration de performance extra-financière p.34

Le gouvernement d'entreprise p.74

2022 en bourse p.75

États financiers consolidés p.76

Bilan consolidé p.77

Tableau des flux de trésorerie consolidés p.78

Chiffres clés 2022

Chiffre d'affaires 2022

Le chiffre d'affaires 2022 est en progression de +16,8% par rapport à l'exercice précédent pour atteindre 6 551,2 millions d'euros. La croissance organique est favorable de +16,6%. L'effet de structure de +0,3% provient principalement de l'entrée de Alternative Food à compter d'octobre 2021 et de Poitou Chèvre en mars 2022. L'effet de change est négatif de -0,2% en lien avec la dévaluation du Peso argentin qui est cependant partiellement compensé par l'appréciation du Dollar US, du Real brésilien, du Yuan et du Rouble vis-à-vis de l'euro.

Le chiffre d'affaires réalisé hors de France représente 69,4% contre 68,6% au 31 décembre 2021.

En millions d'euros

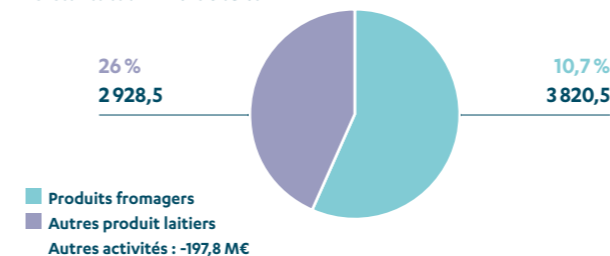


Chiffre d'affaires 2022 et variation 2022-2021

Les Produits Fromagers représentent 58,3% du chiffre d'affaires consolidé. Le chiffre d'affaires évolue de 10,7%. A taux de change et périmètre constants, le chiffre d'affaires des Produits Fromagers croît de 7,3%. Cette croissance résulte des hausses de tarifs requises pour faire face aux inflations de coûts. Dans cet environnement, et en dépit d'un bon développement des Amériques, les volumes se sont tassés, pénalisés par des déréférencements partiels imposés par certains distributeurs européens. Les Autres Produits Laitiers représentent 44,7% du chiffre d'affaires consolidé et évolue de 26 %, dont une croissance organique de 30,9% qui s'appuie sur des cotations de produits industriels demeurant élevées. L'effet volume mix est légèrement positif en dépit du recul des activités belges, pénalisées par les inondations de juillet 2021.

Chiffre d'affaires 2022 et variation 2022-2021

Par activité et en millions d'euros



Résultat opérationnel courant

Le résultat opérationnel courant diminue de -4,8% avec un effet de périmètre négatif de -1,6% et un effet de change positif de +1,4%.

En millions d'euros

et marge opérationnelle en % des ventes nettes



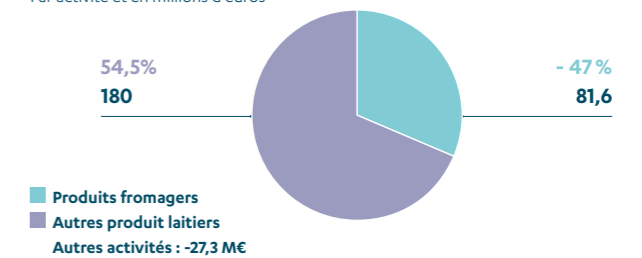
Résultat opérationnel courant 2022 et variation 2022-2021

Le résultat opérationnel courant des Produits Fromagers est en régression de 47%. Le taux de marge opérationnelle courante passe de 4,5% à 2,1%. L'inflation des coûts matières et de l'ensemble des coûts de production ainsi que la baisse des volumes dans la plupart des pays hors Amériques affectent les résultats.

Le résultat opérationnel courant des Autres Produits Laitiers est en progression de 54,5%. Le taux de marge opérationnelle courante passe de 5% en 2021 à 6,1% en 2022. Ceci s'explique principalement par la bonne performance des activités Ingrédients en lien avec des cotations de produits industriels restant élevées et un effet volume-mix plus favorable.

Résultat opérationnel courant 2022 et variation 2022-2021

Par activité et en millions d'euros



Résultat part du Groupe

Le résultat net part du Groupe est en diminution de -17,9%. Les charges non récurrentes sont en diminution de 1,7 M€ et restent impactées par les coûts engendrés par l'inondation chez Corman SA auxquels s'ajoutent l'impact de dépréciations d'actifs en particulier en Russie. Les charges financières subissent une hausse de 3,5 M€ principalement liée à un résultat de change défavorable. Le résultat sur situation monétaire est stable et correspond à l'application de la norme IAS 29 relative aux pays en situation d'hyperinflation (Argentine). La contribution des sociétés en équivalence est stable à -0,2 M€. L'impôt sur les sociétés diminue de 6,3 M€ en lien avec la baisse du résultat avant impôts. Le résultat de l'exercice revenant aux participations ne conférant pas le contrôle augmente de 7,3 M€.

En millions d'euros



Endettement net sur fonds propres

Les investissements corporels et incorporels se sont élevés à 188,4 M€ en retrait de 17,9%. Les acquisitions de sociétés représentent 3,5 M€ en 2022. La dette financière nette s'établit à 410,6 M€ en baisse de 17,6 M€. Les fonds propres augmentent de 124,2 M€ par rapport à 2021.



* Retraité de l'application de la précision de l'IFRIC d'avril 2021 concernant les avantages du personnel

NOTRE MISSION
Entreprenre pour bien nourrir l'Homme

Ressources

21 797 COLLABORATEURS engagés autour de nos valeurs communes.
60,4 % d'hommes / 39,6 % de femmes.

Des **MARQUES FORTES ET UNIQUES**, dont des marques patrimoniales locales, des marques d'origine et AOP.

4,8 milliards de litres de lait transformés, collectés auprès d'**ÉLEVEURS LAITIERS** partenaires de Savencia Fromage & Dairy.

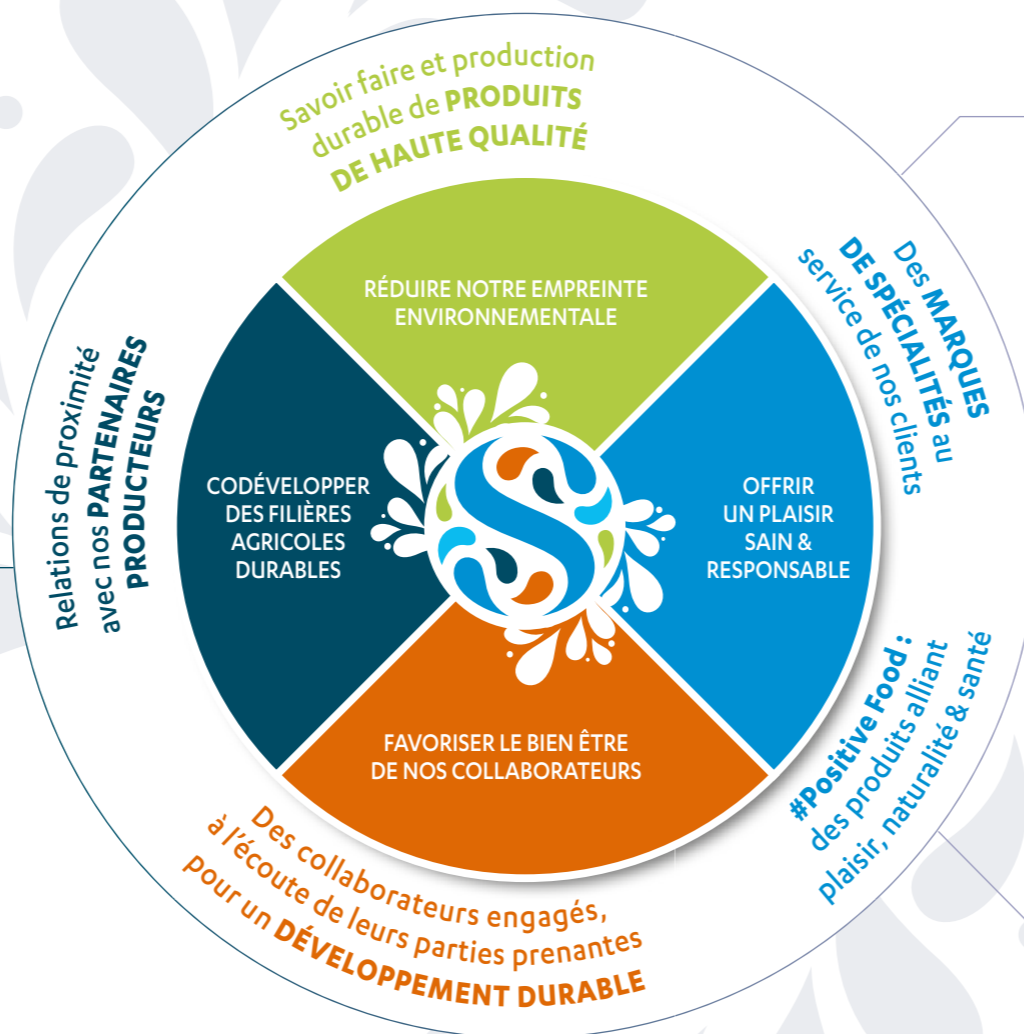
Des expertises qualité, R&D et métiers dans nos **SITES DE PRODUCTION** à travers le monde. Une amélioration continue de la gestion des ressources naturelles.

Une stratégie omnicanale, avec des **RÉSEAUX COMMERCIAUX** et clients partenaires dans le monde.

UN MODÈLE « GLOCAL » avec des expertises globales partagées et des filiales locales en forte proximité avec leurs marchés.

La stabilité d'**UN ACTIONNARIAT FAMILIAL** majoritaire.

Création de valeur



NOTRE STRATÉGIE
Créer de la valeur par la différenciation de spécialité et l'innovation

Retail

Produits fromagers
Beurre, crème, lait infantile

Food service

Fromages, cheese sauces
Beurre, crème

Industrie

Ingrédients laitiers et solutions nutritionnelles
Beurres techniques



Valeur partagée

POUR LES COLLABORATEURS :
une politique RH reconnue avec 14 pays certifiés Top Employer 2022-2023. Engagement pour l'emploi des jeunes avec 471 contrats d'apprentissage en 2022. 43 % de femmes parmi les managers.

POUR LES PRODUCTEURS :
137 jeunes éleveurs laitiers accompagnés avec notre Pack installation.

POUR LES CLIENTS :
Savencia 1^{er} force de vente du rayon crèmerie en France en 2022.

POUR LES CONSOMMATEURS :
amélioration nutritionnelle et clean label des produits, accompagnement à une consommation responsable via notre démarche #PositiveFood.

POUR L'ENVIRONNEMENT :
-311 000T Eq CO₂ entre 2010 et 2022 pour notre collecte laitière. Réduction de 10 % de nos émissions de GES, scopes 1 & 2, par tonne fabriquée entre 2015 et 2022.

POUR LA SOCIÉTÉ ET LES COMMUNAUTÉS : nous contribuons au développement des territoires locaux. 63 % de nos filiales soutiennent des actions de solidarité.

NOTRE CULTURE

Valeurs : tolérance, courage, honnêteté, loyauté
Principes d'action : subsidiarité, collégialité, autonomie





1 Introduction

SAVENCIA : la RSE au cœur de notre mission

SAVENCIA est un groupe alimentaire familial international. Il déploie une stratégie de création de valeur par la différenciation de ses produits et de ses marques de spécialités.

Avec sa mission « Entreprendre pour bien nourrir l'Homme » et sa démarche RSE Oxygen, le Groupe est engagé à entreprendre durablement, dans le respect des hommes et de la planète.

SAVENCIA Fromage & Dairy est le 12^{ème} groupe laitier mondial et le 5^{ème} fromager. Son offre de fromages, beurres, crèmes, ingrédients laitiers et solutions nutritionnelles répond aux attentes des clients de la grande distribution, du food service et de l'industrie.

SAVENCIA s'appuie sur des filiales autonomes à taille humaine, en forte proximité avec leurs marchés, ainsi que sur des expertises globales partagées. Ces filiales contribuent au développement local des régions dans lesquelles elles sont implantées et dialoguent régulièrement avec leurs fournisseurs, leurs clients et leurs autres partenaires.

6,6
milliards d'euros
de chiffre d'affaires

4,8
milliards de litres
de lait transformés

21 797
collaborateurs

Engagement et adaptation dans un environnement 2022 inédit et perturbé

En 2022, SAVENCIA a su rester agile et pragmatique pour ajuster ses prix de vente dans un contexte d'inflation inédit. SAVENCIA Fromage & Dairy a continué à assurer à ses producteurs partenaires laitiers une des meilleures rémunérations du lait en France. Par ailleurs, l'engagement sans faille des équipes tout au long de l'année 2022 a permis au Groupe :

- d'être de nouveau récompensé par le label Top Employer sur un grand nombre de filiales et au niveau européen ;
- d'améliorer de manière très importante la perception des collaborateurs mondiaux sur leur qualité de vie au travail et leur bien-être. Désormais plus de 30 % des filiales bénéficient du label Great Place To Work ;
- de s'engager avec la 1ère charte pour le Bien-Être Animal en faveur des bovins, ovins et caprins sur le périmètre mondial du Groupe ;
- de poursuivre ses efforts dans la réduction des émissions de gaz à effet de serre grâce à des plans de sobriété énergétique et des investissements importants de rénovation de ses installations ainsi qu'un programme d'accompagnement des éleveurs dans la réduction de leur empreinte environnementale.

Vision et perspectives dans un monde en transition

La complémentarité des métiers du Groupe SAVENCIA (retail, food service et industrie) ainsi que la diversité de ses localisations géographiques lui assurent une résilience face aux différents aléas auxquels il est exposé.

SAVENCIA a pu s'adapter aux risques de son environnement, à la volatilité des matières premières, aux mutations de ses marchés, de ses clients et de ses consommateurs, en renforçant sa compétitivité et son innovation, ainsi que sa collaboration avec ses parties prenantes.

SAVENCIA est un acteur engagé dans l'accompagnement des transitions qui s'imposent dans un contexte de mutations profondes de nos modèles tant économiques que sociétaux et technologiques :

- la transition alimentaire vers une alimentation plus saine et durable. SAVENCIA a l'ambition d'être un acteur majeur de la transition alimentaire avec une offre durable de qualité, répondant aux attentes des consommateurs et à sa vision #PositiveFood : une alimentation diversifiée associant plaisir et santé, avec des produits sains, naturels et peu transformés ;
- la transition écologique dans le contexte du dérèglement climatique et de ses impacts multiples. Le Groupe est engagé à réduire l'impact environnemental de ses activités et à accompagner ses partenaires producteurs dans leur transition agricole ;
- la transformation numérique qui impacte nos métiers et toute notre chaîne de valeur, de l'amont à la distribution ;
- la transition sociétale avec des consommateurs et des collaborateurs en attente d'entreprises plus engagées.





2 Notre démarche RSE

Gouvernance RSE

Afin d'accompagner le déploiement de la démarche Oxygen, le Groupe s'est doté d'une gouvernance structurée, associant tant les dirigeants au plus haut niveau de l'organisation que les équipes Corporate et les filiales.

Au niveau Groupe

Le Conseil d'Administration SAVENCIA Fromage & Dairy détermine les orientations stratégiques de l'activité et veille à leur mise en œuvre. Le Conseil d'Administration est assisté de Comités spécialisés et met à leur disposition les moyens nécessaires à leur mission, leur assure le concours des différents services concernés et leur donne la faculté de prendre des avis extérieurs. Chacun de ces Comités se réunit plusieurs fois par an et chaque fois que leur avis est jugé nécessaire par le Président du Conseil, le Conseil ou le Président du Comité lui-même. Le Conseil d'Administration a souhaité s'appuyer sur le Comité de la Responsabilité Sociale et Environnementale (CRSE) pour l'examen et le suivi des sujets relatifs à la RSE.

Le Comité de la Responsabilité Sociale et Environnementale SAVENCIA Fromage & Dairy (CRSE), est composé de membres du Conseil d'Administration et est présidé par un administrateur indépendant. Il a pour mission d'assister le Conseil d'Administration dans l'appréciation des enjeux RSE afin d'anticiper les opportunités, les enjeux et les risques qui y sont associés. Il assiste le Conseil sur les questions d'ordre éthique et les questions relatives à la responsabilité sociale

et environnementale du Groupe qui pourraient se poser aux dirigeants. En 2022, il s'est réuni à 4 reprises et a travaillé sur différentes thématiques telles que par exemple les évolutions réglementaires.

- Le Comité Ethique et Culture Groupe (CECG) est composé du Président du Groupe, du Secrétaire Général, du Président du Comité, du Directeur Financier, du Directeur Juridique, du Directeur des Ressources Humaines et du Directeur de la Conformité. Ce comité est en charge du pilotage des politiques de mise en conformité, notamment en matière de vigilance. Il se réunit *minima* deux fois par an et à chaque fois que nécessaire en fonction de l'actualité.
- Le Comité d'audit et des risques SAVENCIA Fromage & Dairy (CAR) assiste le Conseil dans ses travaux d'arrêté des comptes et apprécie le processus d'élaboration de l'information financière. Il s'assure également de la pertinence et de l'efficacité des systèmes de contrôles internes et externes.
- Le Comité de Management et des Rémunérations SAVENCIA Fromage & Dairy (CMR) assiste le Conseil d'Administration dans l'application de la politique de Ressources Humaines du Groupe, formule des recommandations sur la nomination ou le renouvellement des administrateurs, des censeurs et des dirigeants mandataires sociaux.
- La Direction RSE du Groupe déploie la démarche Oxygen à travers le monde, élabore et met en œuvre la stratégie Développement Durable, évalue et gère les risques liés aux enjeux environnementaux et sociétaux. La Directrice RSE est membre du Comité Exécutif.

Le Comité Oxygen, créé en 2019, et animé par la Direction RSE. Ce comité regroupe les expertises support dont les Directions Ressources Humaines, Approvisionnements Laitiers, Achats, Nutrition, Qualité, Conformité, Industriel. Il apporte son expertise et assure le suivi des plans d'action.

Au niveau des filiales et des métiers

La Direction RSE a mis en place un réseau de coordinateurs RSE dont le rôle est, au sein de chaque filiale, de faire le lien entre les Comités de Direction filiales, les porteurs des actions RSE et le Comité Oxygen. Ils soutiennent le déploiement des engagements de la démarche Oxygen.

Dans chaque Direction métier, des porteurs opérationnels mettent en œuvre les actions RSE, pilotent l'avancement des feuilles de route afin de garantir l'atteinte des objectifs fixés.

Ce maillage, à tous les niveaux du Groupe, permet de mettre la RSE au cœur des activités de chacun des collaboratrices et collaborateurs du Groupe et de sécuriser l'atteinte des objectifs Oxygen.

Gouvernance des risques et conformité

SAVENCIA est doté d'une Direction de la Gestion des risques et de la Conformité, agissant sous la responsabilité du Directeur de la Conformité. Cette équipe a pour objectif de concevoir, déployer, coordonner et contrôler les actions de mise en conformité à l'échelle du Groupe, dans une approche de maîtrise des risques identifiés.

La Direction de la Conformité s'appuie sur un réseau de Référents Conformité Filiales chargés de coordonner les mesures de conformité au niveau des sociétés locales. Une personne plus spécifiquement en charge du Devoir de Vigilance assure la coordination avec la Direction RSE. Des formations sur ces sujets sont dispensées aux collaborateurs et revêtent un caractère obligatoire.



Analyse de matérialité

SAVENCIA, acteur engagé, a réalisé en 2018 une première consultation de plus de 185 parties prenantes internes et externes à travers le monde : collaborateurs, producteurs, clients, consommateurs, fournisseurs, dirigeants, investisseurs, société civile. À partir de ces travaux, une analyse de matérialité a été élaborée. Cet exercice a permis l'identification et la sélection des enjeux prioritaires pour le Groupe et pour l'ensemble de ses parties prenantes.

En 2021, cette analyse de matérialité a été mise à jour à partir des tendances sociétales et des actualités de notre secteur d'activité. Ces travaux ont été réalisés dans le cadre du Comité Oxygen, par des experts internes regroupant plusieurs fonctions telles que les Ressources Humaines, Achats, Approvisionnements Laitiers, Marketing, Nutrition, Qualité, et Industriel. Certains enjeux ont été réévalués, notamment : changement climatique et décarbonation, bien-être animal et pratiques d'élevage, et gestion de l'eau. Cette analyse de matérialité a été présentée au Comité Exécutif et au Comité de la Responsabilité Sociale et Environnementale.

Les enjeux identifiés à travers cette analyse de matérialité ont été rapprochés des axes constitutifs de notre démarche Oxygen :

- un plaisir sain et responsable
- des filières agricoles durables
- l'empreinte environnementale
- le bien-être de nos collaborateurs

L'adéquation avec la réglementation a également été vérifiée en s'assurant de la couverture des domaines prévus par celle-ci (social, sociétal, environnement, droits humains, lutte contre la corruption, lutte contre l'évasion fiscale) et des autres sujets attendus (changement climatique, économie circulaire et gaspillage alimentaire, précarité, alimentation saine et durable, bien-être animal, actions diversifiées et handicap, accords collectifs, et activités physiques et sportives).

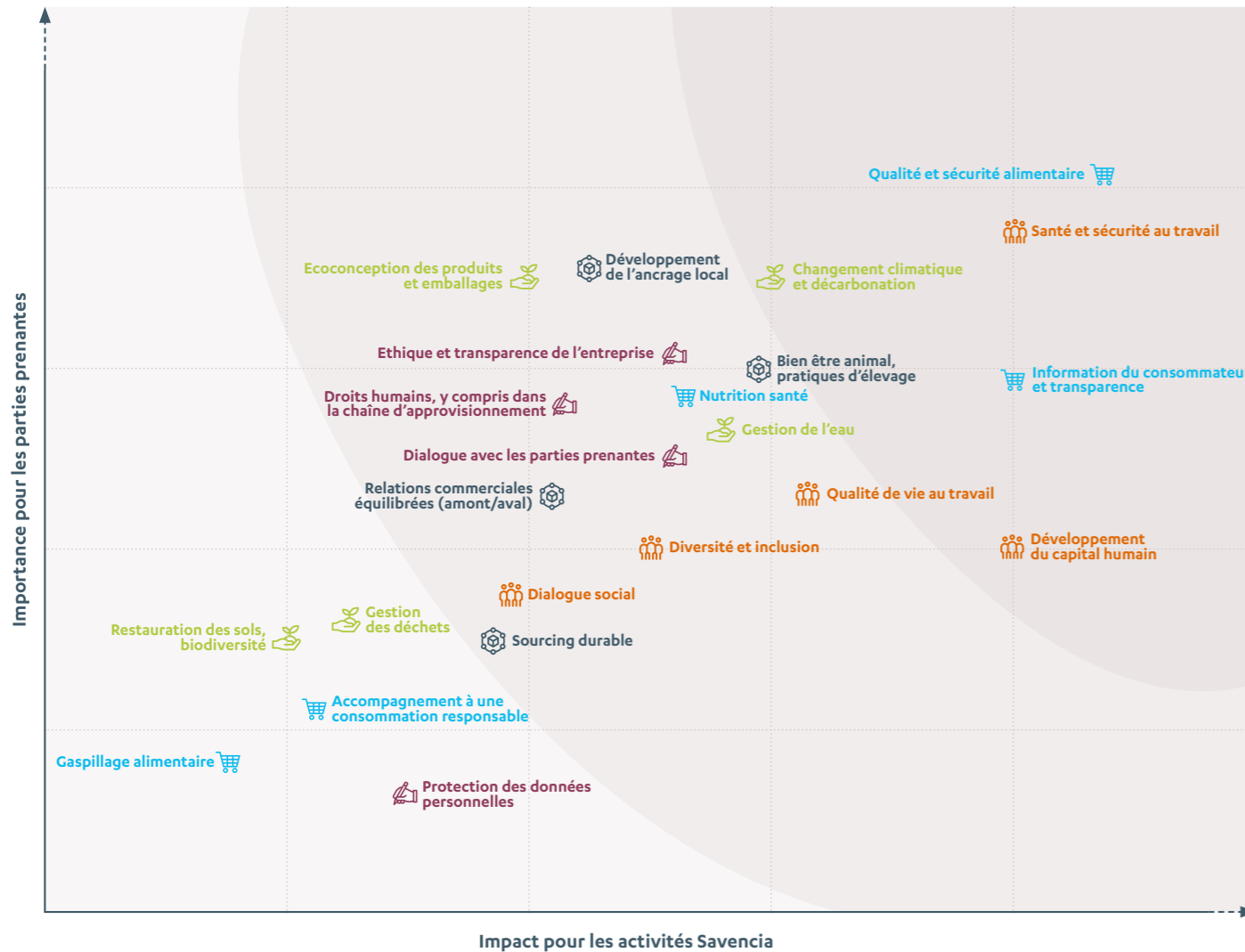
SAVENCIA a souhaité prioriser certains de ces enjeux et, à ce titre, des indicateurs de performance pertinents au regard de notre secteur d'activité y ont été associés.

Le processus de sélection des principaux enjeux du Groupe SAVENCIA est identique à celui mené en 2021.

SAVENCIA Fromage & Dairy publie de manière volontaire une déclaration de performance extra-financière dans le cadre de la mise en œuvre de la directive européenne. Les données au format de la précédente réglementation « Grenelle II », utiles pour les agences de notation, sont disponibles dans un document spécifique consultable sur le site internet savencia-fromagedairy.com.

Nos principaux enjeux

Analyse de matérialité, enjeux prioritaires RSE



Contribution aux Objectifs de Développement Durable de l'ONU

Enjeux

Risques

UN PLAISIR SAIN ET RESPONSABLE

- Améliorer la qualité nutritionnelle et la conception de nos produits
- Promouvoir une consommation responsable

- Risque potentiel d'impact sur la santé des consommateurs
- Risque de surconsommation et de gaspillage alimentaire



DES FILIÈRES AGRICOLES DURABLES

- Codévelopper avec nos fournisseurs de matières premières agricoles un approvisionnement plus durable
- Promouvoir des achats responsables

- Risque de mauvaises pratiques d'élevage ou de culture
- Risque d'atteinte aux droits sociaux et environnementaux via la chaîne d'approvisionnement



L'EMPREINTE ENVIRONNEMENTALE

- Réduire nos émissions de gaz à effet de serre
- Maîtriser nos ressources en eau
- Optimiser la gestion des déchets
- Développer l'écoconception de nos emballages

- Risque d'impact des activités sur le changement climatique et d'adaptation aux conséquences du changement climatique
- Risque de stress hydrique
- Risque de pollution
- Risque de surproduction de déchets



LE BIEN-ÊTRE DE NOS COLLABORATEURS

- Garantir la sécurité de nos collaborateurs
- Améliorer la qualité de vie au travail
- Développer les compétences
- S'engager en faveur de la diversité et de l'inclusion
- Favoriser l'engagement solidaire des collaborateurs

- Risque d'atteinte à l'intégrité physique et à la santé des collaborateurs
- Risque de détérioration des conditions de vie au travail et d'impact sur le bien-être des collaborateurs
- Risque d'inadéquation des compétences
- Risque de discrimination
- Risque de faible ancrage territorial



ÉTHIQUE ET CONFORMITÉ

- Respect des droits humains
- Lutte contre la corruption
- Lutte contre l'évasion fiscale

- Risque d'atteinte aux droits humains fondamentaux
- Risque de pratiques non-éthiques
- Risque d'atteinte à la réputation du Groupe





3 Un plaisir sain et responsable

Améliorer la qualité nutritionnelle et la conception de nos produits

Enjeu, risque et politique

En accord avec sa vocation « Entreprendre pour bien nourrir l'Homme », le Groupe SAVENCIA a la volonté de contribuer aux objectifs de santé publique en proposant des produits naturels de qualité, alliant plaisir et santé, contribuant ainsi à une alimentation diversifiée, saine et durable.

En réponse aux attentes croissantes des consommateurs en matière d'alimentation et face au risque potentiel d'impact sur leur santé, nous nous engageons à élaborer des produits de qualité peu transformés et les plus naturels possible.

Les équipes proposent et construisent des plans de progrès concrets et ciblés pour améliorer en permanence la qualité nutritionnelle et la conception des produits.

Le déploiement de la Charte de Conception Responsable SAVENCIA élaborée en 2019 s'est poursuivi en 2022.

Les objectifs de cette charte sont de :

- mettre à disposition de toutes les filiales des *guidelines* et des orientations volontaristes pour la conception et la reconception plus durable et responsable de nos produits ;
- fixer des objectifs transversaux ;
- faciliter la phase de diagnostic et structurer les propositions de plans de progrès produits et emballages ;
- partager des méthodes et un vocabulaire communs dans les équipes.

Cette charte est composée de trois parties :

- Élaboration responsable des produits
 - assurer la meilleure composition nutritionnelle possible au regard de la qualité organoleptique et de l'usage du produit ;
 - aligner, au maximum possible, la composition nutritionnelle des produits ciblés enfants aux seuils du guide marketing de l'OMS pour les produits destinés aux enfants ;
 - conserver les propriétés nutritionnelles naturelles des matières premières (protéines, calcium et vitamines dans le lait).

- Écoconception des emballages

L'ambition du Groupe SAVENCIA est de concevoir des emballages conciliant les fonctionnalités incontournables (contenir et conserver les qualités du produit, protéger le produit des chocs, de la lumière ou des contaminants, stocker, regrouper et transporter le produit) et de s'adapter aux nouveaux usages de consommation, avec un impact environnemental minimum.

Déclaration de Performance Extra-Financière

Communication et marketing responsables

La communication responsable repose sur plusieurs principes : la transparence dans les réponses apportées aux consommateurs, la sincérité des engagements, l'incitation à bien consommer et la vigilance sur l'impact sociétal et environnemental de la communication. Cette démarche s'applique à l'intégralité des communications de nos marques vers tous les types de cibles (clients, consommateurs, utilisateurs...) et sur tous les supports (emballages, médias, supports imprimés, Publicité sur Lieu de Vente...).

Notre engagement à l'horizon 2025 est de déployer une démarche Clean Label sur 100 % des nouveaux produits vendus sous nos marques. Il s'agit d'une démarche d'amélioration continue de la composition de nos produits basée sur l'amélioration de nos recettes via la suppression de certains additifs et substances controversées.

Actions mises en œuvre et résultats

Un réseau mondial de collaborateurs relais internes a été créé dans l'objectif d'un meilleur déploiement de la démarche #PositiveFood lancée par le Groupe en 2020. Cette démarche défend une transition alimentaire positive et un modèle alimentaire diversifié, avec des portions et fréquences de consommation adaptées à chaque catégorie d'aliment. Il s'agit de promouvoir une alimentation flexitarienne et savoureuse, impactant positivement la société et l'environnement.

Des réunions avec le réseau relais #PositiveFood, les équipes R&D et marketing des filiales sont organisées régulièrement par la Direction Nutrition du Groupe. L'objectif est de les accompagner dans leurs démarches de proposition et de construction de plans de progrès concrets et ciblés pour améliorer en permanence la qualité nutritionnelle et la conception des produits et accompagner au mieux le consommateur vers des comportements de consommation plus sains, raisonnés et responsables.

Le volet Clean Label de la Charte de Conception Responsable SAVENCIA a été mis à jour avec notamment des précisions apportées sur la définition des différents niveaux de Clean Label de la démarche Groupe ainsi que la mise à jour de la liste des additifs qui doit être réduite au maximum.

Un travail d'approfondissement a été mené sur les indicateurs pour permettre un meilleur suivi des plans de progrès. La revue du glossaire a notamment permis de préciser et d'actualiser certains éléments.

Le comité de pilotage Oxygen, dédié à l'écoconception des emballages (voir le chapitre Développer l'écoconception de nos emballages) et chargé du suivi de la réalisation de l'objectif défini s'est réuni de manière régulière au cours de l'année.

En 2022, des plans de progrès nutritionnels ont été réalisés par plusieurs marques afin d'optimiser le profil nutritionnel de leurs produits, et notamment :

- réduire le sel :
 - Maroilles Fauquet : réduction de 13 % ;
 - La bûche de Chavroux : -7 % de la teneur en sel .

- réduire le sucre :
 - Molkerei Söbbeke : réduction du sucre de 2 % dans ses principaux produits.
- réduire la matière grasse :
 - Burgo de Arias sans lactose : -15 % de la teneur en matière grasse ;
 - Polenghi : -16 % sur les tranches individuelles cheddar, prato et mozzarella ;
 - Elle & Vire professionnel : -10 % sur le cream cheese ;
 - NaTurek : réduction de 24 % ;
 - Gollandsky : réduction de 10 %.
- Des plans de progrès Clean Label ont également été mis en œuvre notamment sur les marques suivantes :
 - Milkaut La Cremería, Biser Proteins 200g, Elle et Vire professionnel Beurre extra sec bio, Medve Yoyo, British cheddar AOP et Montfleuri beurre bio ;
 - la crème Fleurette 12 % d'Elle & Vire ainsi que l'ensemble de la gamme de la marque Toni Delaco Junior sont sans additifs.

Indicateurs clés de performance

75,4 % des nouveaux produits vendus sous nos marques en 2022 ont engagé une démarche Clean Label.

	2020	2021	2022	Objectif 2025
% de nouveaux produits vendus sous nos marques ayant engagé une démarche Clean Label	65,5 %	58,6 %	75,4 %	100 %

La progression de cet indicateur en 2022 est liée à une meilleure appropriation de la démarche Clean Label par les filiales du fait des précisions apportées sur ce volet dans la charte de conception responsable SAVENCIA.

Promouvoir une consommation responsable

Enjeu, risque et politique

L'accompagnement des consommateurs et de nos collaborateurs vers des comportements de consommation plus raisonnée, outre l'enjeu sociétal qu'il représente, est un objectif du Groupe.

En tant que leader dans le secteur alimentaire et conformément à notre engagement, nous apportons notre contribution aux objectifs de développement durable des Nations unies. Nous veillons à la sécurité alimentaire de nos produits ainsi qu'à leur valeur nutritive. Face aux risques de surconsommation pouvant entraîner surpoids, obésité et

autres maladies chroniques, nous souhaitons faire évoluer positivement l'alimentation des populations en accompagnant les consommateurs et les collaborateurs vers des comportements de consommation plus responsables en phase avec les principes d'une alimentation saine et durable.

Un des leviers efficaces dans la construction d'une alimentation équilibrée et diversifiée repose sur la taille de la portion consommée. Le Groupe s'engage à ce que 100 % de ses produits à marque vendus en grande distribution comportent d'ici 2025 un étiquetage nutritionnel à la portion, allant ainsi au-delà des obligations réglementaires locales. Les recommandations officielles dans différents pays sont basées sur les fréquences de consommation et les tailles de portion pour chaque catégorie d'aliments. Par l'ajout de l'étiquetage nutritionnel à la portion sur l'ensemble de ses marques vendues en grande distribution, le Groupe souhaite fournir une aide au consommateur pour une meilleure compréhension des apports nutritionnels de ses produits. Pour les produits préportionnés, comme les tranches de fromage, ou comportant un repère visuel de portion, la taille réelle de l'unité (une ou plusieurs unités) figure sur l'étiquette afin que le consommateur puisse repérer la portion et adopter une consommation raisonnée et avertie.

Pour les produits non préportionnés, la taille de la portion s'approche de la portion recommandée (30 grammes de fromage) ou de la portion habituellement consommée dans le cadre d'un régime alimentaire équilibré.

Au-delà de l'étiquetage nutritionnel à la portion, nous utilisons la méthodologie Nudge depuis 2016 pour inciter à une consommation plus saine et plus raisonnée de nos produits, notamment par l'ajout de repères visuels de portion sur le produit et/ou l'emballage.

Afin de limiter le gaspillage alimentaire et de contribuer à la lutte contre la précarité alimentaire, le Groupe SAVENCIA met en œuvre des actions telles que les dons aux Banques Alimentaires ou l'élaboration de formats adaptés aux besoins des consommateurs (portions, barquettes refermables, etc.).

Actions mises en œuvre et résultats

Accompagner les consommateurs et les collaborateurs vers des comportements de consommation plus raisonnés.

En 2022, nous avons poursuivi le déploiement de notre politique nutritionnelle. L'équipe de la Direction Nutrition assiste l'ensemble des marques du Groupe dans leurs démarches d'optimisation nutritionnelle et d'intégration de nos produits au sein d'une alimentation saine et équilibrée.

Le déploiement de notre démarche #PositiveFood lancée en 2019 qui porte notre engagement pour une alimentation responsable, alliant plaisir et santé, avec des produits naturels ou le moins transformés possible, s'est poursuivi en 2022. Nos plateformes digitales *quiveutdufromage.com*, *j aime-le-fromage.ch*, *ich-liebe-kaese.de* proposent des recettes flexitariennes, pour des repas équilibrés et gourmands. Fin 2022, nous disposons de plus de 630 recettes Positive Food autour des marques majeures du Groupe. Des recettes

Nutriscore A ou B ont été proposées par plusieurs marques en France et à l'international : Caprice des Dieux, Bresse Bleu, St Môret, Fol Epi, Ferrari, Holland Master, Le Coq, Tartare, Saint Agur, Chavroux, Camoscio d'Oro, Apetito, Liptov, Pribinaček, Lučina, NaTurek Kortos, Balade.

En tant qu'acteur engagé dans la transition alimentaire, accompagner les consommateurs vers des comportements de consommation plus sains et plus responsables est un des engagements du Groupe SAVENCIA. C'est pourquoi, nous mettons en œuvre des solutions pour faciliter les évolutions de comportements d'achats et de consommation vers des régimes alimentaires flexitariens et savoureux. Ainsi en France, une opération #PositiveFood a été déployée avec l'application JOW pour inciter à la consommation de plats gourmands et équilibrés, riches en légumes de saison, où nos fromages, viennent contribuer, en cœur de repas, à l'équilibre nutritionnel et gustatif de recettes végétariennes. JOW est une application qui facilite le quotidien des consommateurs en mettant à leur disposition des recettes et en leur permettant de générer un panier de courses associé jusqu'à l'acte d'achat. Cinq marques du groupe ont participé à cette opération : Tartare, Elle & Vire, Chavroux, Saint Môret et St Agur. Cette action a permis aux 53 000 utilisateurs JOW d'augmenter le nombre de recettes végétariennes et le pourcentage de fruits et légumes dans leur panier d'achats, avec des recettes gourmandes au fromage.

L'opération Marmissimo, en partenariat avec Marmiton et Doctissimo, a été menée pour la deuxième année en 2022 avec la diffusion de recettes qui prônent une alimentation variée à la fois saine et gourmande intégrant une portion raisonnée de fromage ainsi que des articles pour éduquer et informer les consommateurs sur les bienfaits nutritionnels naturels des aliments et de nos produits.

Les actions mises en œuvre dans le cadre de l'Institut for a Positive Food se sont poursuivies avec l'organisation de plusieurs webinaires et supports vidéo (disponibles sur notre page LinkedIn et notre chaîne YouTube) abordant les sujets relatifs à la transition alimentaire, notamment sur la lutte contre le gaspillage alimentaire.

L'Institut a également continué le déploiement du programme ALISA (Alimentation Saine, durable et Accessible) lancé en 2021 en collaboration avec le Centre de recherche de l'Institut Paul Bocuse et le programme Vivons en Forme (VIF®) et les villes d'Écully (69) et de Meyzieu (69). En lien avec les collectivités locales, ces trois partenaires mutualisent leurs expériences et moyens pour mettre en place le programme d'actions ALISA auprès des personnes de 55 ans et plus. Ce projet collaboratif a pour objectif d'apporter des solutions adaptées aux besoins de ces publics, grâce à une démarche impliquant directement les habitants dès la conception des contenus. A termes, grâce à la formation des encadrants et animateurs de ces villes, des outils et des expériences seront proposés, afin de favoriser une alimentation plaisir, saine et durable, accessible au plus grand nombre. Sur 2022, le programme a été proposé par les deux villes d'Écully et de Meyzieu. Un webinaire dédié au bilan du programme ALISA a été organisé avec les différentes parties prenantes. Le déploiement du programme continuera sur 2023 avec le recrutement d'autres villes au niveau national en France.

Notre filiale serbe, MlekoProdukt, a poursuivi le développement de son projet RSE « Biser Nutri Academy » portant la #PositiveFood, qui vise à sensibiliser à l'importance d'une alimentation saine et équilibrée dans le développement de l'enfant. Avec trois campagnes digitales, 2,4 millions de contacts ont été touchés avec un programme pédagogique sur une alimentation alliant plaisir et santé auprès des enfants.

Des actions concrètes ont également été menées en 2022 sur les lieux de vente avec des enseignes de distribution dans le cadre de la collaboration avec Consumer Goods Forum (CGF) ainsi que les actions collaboratives au sein du pacte de Transition Alimentaire Carrefour :

– SAVENCIA a intégré le comité de pilotage de la coalition Collaboration for Healthier Lives du CGF pour participer plus activement à la définition et mise en place des actions en faveur du Mieux Manger ;

– des recettes gourmandes et équilibrées, Nutri-Score A ou B, riches en légumes de saison ont été proposées dans le cadre de plusieurs opérations en magasins (les accords gourmands par exemple) dans l'objectif de promouvoir une assiette alliant le plaisir de manger et les recommandations vers une alimentation plus saine et plus durable ;

– une action spécifique a été menée dans le cadre de la promotion d'une alimentation plus végétale avec CGF et Carrefour avec la participation de notre marque Vivre Vert. Cette action, menée en collaboration avec d'autres industriels de l'agroalimentaire, a reçu le prix Sirius Collaboration durable, de l'Institut du commerce. L'impact positif sur le panier d'achat a été démontré par la mesure des ventes, notamment des légumes.

Le module de formation à la nutrition en e-learning a continué d'être déployé auprès des collaborateurs du Groupe. Il a pour objectif de leur fournir des notions fondamentales de nutrition. Ce parcours pédagogique, composé de cinq modules, a été élaboré par des experts, des nutritionnistes et avec la contribution d'AgroParis Tech. En 2022, 61 % (versus 61 % en 2021) des collaborateurs connectés à la plateforme Learning@SAVENCIA ont suivi au moins un module de la formation nutrition cette année.

Par ailleurs, notre filiale Fruisec a déployé 4 modules de formation, au plus près du terrain, pour les collaborateurs non connectés à la plateforme e-learning du Groupe.

Lutter contre le gaspillage alimentaire

En tant qu'acteur responsable et conscient des enjeux mondiaux en matière d'accès à l'alimentation et de préservation des ressources, le Groupe SAVENCIA lutte contre le gaspillage alimentaire en mettant en œuvre plusieurs types d'actions afin de :

sensibiliser les consommateurs :
– SAVENCIA Fromage & Dairy est engagé dans la réduction du gaspillage alimentaire et est signataire du pacte sur les dates de consommation lancé en France par Too Good To Go et soutenu par les ministères de la Transition écologique et solidaire et de

l'Agriculture et de l'Alimentation. La marque St Môret a poursuivi son engagement en communiquant sur ses emballages les pictogrammes sur la date de durabilité minimale (DDM) ;
– en 2022, la marque Chavroux a déployé la mention TGTG « Observez, sentez, goûtez » sur l'emballage, pour la pédagogie sur les dates de consommation et l'utilisation des produits afin d'éviter ainsi le gaspillage ;
– la marque DELACO en Roumanie a mené une campagne 360 avec un volet digital pour proposer des recettes et solutions anti-gaspillage auprès des consommateurs.

favoriser le don aux associations afin de lutter contre la précarité alimentaire :

– Le Groupe SAVENCIA fait partie des Entreprises solidaires des Banques Alimentaires, et a confirmé son engagement à leurs côtés et sa volonté de lutter contre le gaspillage alimentaire tout en aidant les plus démunis à accéder à des produits de qualité. Plusieurs actions ont été à ce titre réalisées :

· les dons de produits se sont poursuivis et ont pratiquement doublés versus 2021 (+49,5 %) ;

· renouvellement du partenariat initié en 2021 dans le cadre de l'opération Paniers solidaires. Une plateforme de collecte virtuelle, *monpaniersolidaire.org*, mise en place par les Banques Alimentaires au moment de la collecte nationale pour ceux qui souhaitent soutenir leur cause sans se rendre en magasin. Le principe est le suivant : le donateur sélectionne un type de panier (étudiant, bébé, famille, etc.) et sous forme d'un don financier l'offre aux bénéficiaires des Banques Alimentaires. SAVENCIA Fromage & Dairy s'est engagé lors de cette campagne à doubler les dons des consommateurs ;

· dans le cadre du mécénat de compétences proposé au sein de l'entreprise, nos collaborateurs se sont mobilisés aux côtés des Banques Alimentaires pour participer à la collecte nationale de novembre qui a eu lieu dans 8 000 magasins en France ;

· un chèque de 50 000€ a été remis aux Banques Alimentaires. Il est le résultat des efforts de nos équipes de collaborateurs issues de 25 pays qui se sont mobilisées autour d'un grand défi organisé à l'occasion du Challenge Sécurité et Santé au Travail avec pour objectif de réaliser collectivement le plus grand nombre de pas afin de les transformer en euros. Ce don a permis aux Banques Alimentaires de distribuer l'équivalent de 30 000 repas.

– D'autres associations bénéficient de dons réguliers de nos filiales, et en 2022, 75,0 % des dons réalisés par les sites de production étaient des dons de produits.

Indicateurs clés de performance

59,6 % de nos produits à marque vendus en grande distribution comportent un étiquetage nutritionnel à la portion.

	2020	2021	2022	Objectif 2025
% de produits à marque vendus en grande distribution comportant un étiquetage nutritionnel à la portion	42,9 %	47,0 %	59,6 %	100 %



4 Des filières agricoles durables

Codévelopper avec nos fournisseurs de matières premières agricoles un approvisionnement plus durable

Enjeu, risque et politique

SAVENCIA a choisi de codévelopper avec ses fournisseurs de matières premières agricoles un approvisionnement plus durable et créateur de valeur afin d'assurer la pérennité de la filière laitière et de répondre aux enjeux climatiques et sociétaux de l'écosystème dans lequel il évolue. Le Groupe est centré sur des marques fortes et reconnues, qui nécessitent une matière première irréprochable. Il travaille sur le long terme en partenariat avec ses fournisseurs et veille à entretenir des relations commerciales justes et équilibrées.

Afin de satisfaire les attentes sociétales croissantes de nos consommateurs et conscients de leur responsabilité vis-à-vis de ces enjeux, les équipes en charge des approvisionnements laitiers s'attachent à développer des filières de qualité, respectueuses du bien-être animal, de l'environnement, et valorisant le travail des producteurs

afin d'éviter le risque que de mauvaises pratiques d'élevage ou de culture n'augmentent les impacts de ces activités.

Nos engagements portent sur notre principale matière première stratégique à savoir, le lait avec :

- l'extension de la Charte des Bonnes Pratiques d'Élevage (ou de ses équivalents par pays ou par filière) à l'ensemble de notre collecte laitière dans le monde d'ici 2025 ;
- le déploiement de la démarche « Production Laitière Durable » auprès de 50 % de nos producteurs laitiers à fin 2025 et la réduction de l'empreinte carbone liée à l'amont laitier.

Actions mises en œuvre et résultats

En 2022, SAVENCIA Fromage & Dairy a acheté 4,8 milliards de litres de lait dans le monde auprès d'exploitations laitières bovines, ovines et caprines.

Dans le cadre du plan Oxygen, les équipes en charge des approvisionnements laitiers se sont fixées deux engagements spécifiques pour des approvisionnements durables et responsables dans le cadre de leur démarche Terroirs de Lait :

- codévelopper des approvisionnements laitiers responsables avec nos parties prenantes ;
- sécuriser les volumes de lait durable autour de nos laiteries et améliorer l'empreinte environnementale.

Codévelopper un approvisionnement laitier plus durable

La France représente la plus grande partie de nos approvisionnements laitiers mondiaux et tout le lait que nous transformons dans l'Hexagone est d'origine française.

Le Groupe SAVENCIA soutient une politique d'achat responsable du lait et incite les producteurs à adhérer à une structure collective, soit une coopérative, soit une organisation de producteurs.

En 2022, SAVENCIA Fromage & Dairy a poursuivi sa politique de valorisation de la filière laitière dans le cadre de la loi EGalim en France.

SAVENCIA Fromage & Dairy est un des groupes fromagers nationaux qui applique les prix du lait parmi les plus élevés et cela depuis plusieurs années. En 2022, nous avons continué à assurer à nos producteurs partenaires laitiers une des meilleures rémunérations du lait en France. Notre transformation privilégie la proximité : 89 % de notre collecte laitière est réalisée à moins de 70 km de nos laiteries et 67 % à moins de 30 km.

Nous contribuons ainsi à la création de valeur et au dynamisme de nos zones de collecte et de transformation en maintenant notamment des activités et des emplois dans des zones rurales en perte d'attractivité.

Sur le plan de la qualité des conditions de production et d'élevage, le respect de la Charte des Bonnes Pratiques d'Élevage est exigé contractuellement pour tous nos fournisseurs de lait de vache français. Cette exigence est progressivement étendue à l'ensemble de notre collecte laitière dans le monde. En 2022, 86,8 % (versus 85,8 % en 2021) de nos volumes mondiaux répondent déjà à cette charte ou à des standards reconnus comme équivalents par pays ou par filière.

Cette Charte des Bonnes Pratiques d'Élevage s'articule autour de sept chapitres : la traçabilité des animaux, la santé des animaux, l'alimentation des animaux, l'hygiène de la production du lait, la durabilité sociale, l'environnement et le bien-être animal.

La charte a été mise à jour en 2022 pour devenir l'outil de déploiement en élevage de la démarche de responsabilité sociétale de la filière France Terre de Lait. La version 2022 intègre notamment une nouveauté : l'évaluation du bien-être animal des troupeaux laitiers via un diagnostic suivi d'un plan de progrès individuel défini avec le producteur.

Par ailleurs, 24,9 % des volumes collectés dans le monde en 2022 proviennent d'une filière dite différenciée :

- caprine et ovine ;
- sous Appellation d'origine protégée (AOP) ;
- issue de l'agriculture biologique ;
- issue d'une alimentation des troupeaux sans OGM (certification VLOG).

En 2022, SAVENCIA Fromage & Dairy s'est mobilisé pour mettre en œuvre un nouveau cahier des charges du beurre AOP Charentes Poitou et pour accompagner les producteurs dans leur adhésion à ce nouveau référentiel. Deux journées portes ouvertes à destination des éleveurs

ont été organisées à la fromagerie Surgères afin de leur donner envie de s'engager.

Les Animateurs Ressources Laitières sont en contact quotidien avec les producteurs pour les accompagner dans l'évolution de leurs pratiques. Ils visitent au moins une fois par an les exploitations et apportent un appui technique en fonction des besoins, y compris sur la qualité du lait. De nombreuses actions sont mises en place : réunions, groupes de travail, site internet dédié aux producteurs, journal trimestriel, vidéos, mécénat d'événements...

Afin de participer à l'avenir de la filière et de partager son expertise, SAVENCIA Fromage & Dairy travaille avec tous les acteurs de la chaîne de valeur en France : la Fédération nationale des Industries laitières, l'Association de la Transformation laitière, l'Association nationale des Industries alimentaires ; SAVENCIA Fromage & Dairy siège au sein des conseils d'administration du Centre national inter-professionnel de l'économie laitière (CNIEL - interprofession du lait de vache), de l'Association nationale interprofessionnelle caprine (ANICAP - interprofession du lait de chèvre), de France Brebis Laitière (FBL - interprofession du lait de brebis), et de leurs instances régionales.

A l'échelon international, SAVENCIA Fromage & Dairy est également signataire de la déclaration « Pathways to dairy net zero » et membre actif de la Fédération internationale du lait (FIL - IDF), de la Sustainable Agriculture Initiative (SAI) et du Dairy Sustainability Framework (DSF). Les engagements de SAVENCIA Fromage & Dairy couvrent notamment l'ensemble des critères et éléments fondamentaux du DSF : émissions de gaz à effet de serre, nutriments des sols, déchets, eau, qualité et capacité de rétention des sols, biodiversité, soin des animaux, conditions de travail, développement du marché, économies rurales, qualité et sécurité des produits, respect de la législation locale, droits humains et lutte contre la déforestation.

Sécuriser les volumes de lait durable autour de nos laiteries et améliorer l'empreinte environnementale

La démarche Terroirs de Lait vise à sécuriser les volumes de lait durable autour de nos laiteries et améliorer l'empreinte environnementale en s'appuyant sur la démarche de Production Laitière Durable.

Elle est construite autour de deux axes :

- sécuriser localement l'approvisionnement de lait ;
- réduire de moitié la déprise laitière autour de nos laiteries d'ici 2030.

Afin de déployer cette démarche, nous avons développé en 2022 un programme à destination des producteurs, comprenant des mesures financières et d'accompagnements spécifiques et structuré autour de trois volets :

- accueillir de nouveaux producteurs : 57 producteurs ont ainsi choisi de nous rejoindre en 2022 ;
- installer les jeunes producteurs en les aidant à démarrer leur activité. Pour assurer la maîtrise de leur projet, les jeunes agriculteurs bénéficient d'un pack « Accompagnement à l'installation » qui leur

permet, entre autres, de bénéficier d'une aide financière et d'un engagement contractuel sur la durée. Ce pack comprend également un accompagnement technique : réalisation d'un diagnostic individuel, et programme de formation de 10 jours (management d'exploitation, approche environnementale, ...). 137 jeunes agriculteurs ont bénéficié d'un accompagnement à l'installation cette année ;

● **fidéliser** : au-delà d'assurer une juste rémunération du lait et de soutenir les investissements réalisés sur les exploitations, nous avons mis en place, avec différentes structures partenaires, des programmes d'accompagnement à l'investissement. Ce système permet le soutien de projets menés sur les exploitations, qu'il s'agisse d'investissements en matériels (équipements et cheptels liés à l'atelier laitier) ou immatériels (formations).

Favoriser le bien-être animal

Afin de mieux répondre aux interrogations de ses clients quant aux conditions de production du lait, et de mettre en place une démarche de progrès, le Groupe déploie la démarche Production Laitière Durable auprès des producteurs grâce à un diagnostic et à un plan d'action, mis en place dès 2011 et basé sur dix indicateurs : rentabilité de l'exploitation, gestion durable des ressources en eau, empreinte carbone, bien-être animal, autonomie alimentaire du troupeau, biodiversité, fertilité des sols, qualité de vie du producteur, accès au plein air et santé du troupeau. Ce diagnostic permet d'évaluer l'état des pratiques aussi bien sur les plans économique que social et environnemental.

Après avoir réalisé le diagnostic, l'éleveur construit un plan d'action et le Groupe l'accompagne, notamment avec une proposition de formations répondant aux besoins identifiés, autour de thématiques telles que la santé, la nutrition des vaches, la fertilisation des sols ou encore l'autonomie protéique. En 2022, ce sont près de 400 journées de formation qui ont été dispensées dans ce cadre auprès de nos fournisseurs de lait en France.

Fin 2022, 23,8 % de nos volumes mondiaux proviennent d'exploitations ayant réalisé le diagnostic Production Laitière Durable (versus 21,6 % en 2021).

Afin de renforcer et de communiquer plus largement ses engagements à l'échelle mondiale, l'entreprise avait élaboré en 2021 une Charte pour le Bien-être animal en s'appuyant sur l'expertise de l'ONG internationale Compassion In World Farming (CIWF), spécialiste du bien-être des animaux d'élevage. Quatre enjeux majeurs ont ainsi été définis :

● une alimentation de qualité, durable et locale : s'assurer de la quantité et de la qualité de la nourriture des animaux via les chartes de bonnes pratiques et les audits, recourir à une alimentation de qualité spécifique via les filières différenciées (biologique, sans OGM ou en provenance de zone AOP) ;

● un accès à l'extérieur garanti : favoriser la pratique du pâturage pour les vaches laitières, partout où les conditions climatiques le permettent, objectif de 100 % pour les élevages de brebis dès 2025 ;

● un logement confortable : garantir pour 100 % des élevages de chèvres un couchage sur litière en 2025 et pour 100 % des vaches laitières une place en logette ou une surface minimale de 10 m² par vache en aire paillée intégrale d'ici 2030, éliminer la pratique des vaches à l'attache d'ici 2030, réduire la durée du logement des veaux en cases individuelles à huit semaines maximum ;

● une meilleure prise en compte de la santé : communiquer pour un usage raisonné des traitements antibiotiques, prendre en charge la douleur des jeunes bovins pendant l'ébourgeonnement, interdire l'écornage adulte d'ici 2030 sur l'ensemble de nos zones de collecte.

Ces indicateurs sont basés sur la méthode Welfare Quality® et portés en France par l'outil Filière Boviwel qui permet d'évaluer les cinq grandes libertés fondamentales de l'animal, à savoir : ne pas souffrir de faim ou de soif, ne pas souffrir d'inconfort, ne pas souffrir de douleurs, de blessures et de maladies, pouvoir exprimer les comportements naturels à l'espèce, et ne pas éprouver de peur ou de détresse.

En 2022, 61,5 % des collaborateurs Approvisionnements Laitiers des sites de SAVENCIA ont été formés sur le bien-être animal. Ils seront ensuite amenés à réaliser, au niveau mondial, les audits des élevages à partir de référentiels reconnus et à définir conjointement des plans d'action avec les éleveurs. Des audits ont été initiés dès cette année et continueront à être déployés progressivement sur les trois prochaines années.

Améliorer l'empreinte environnementale de notre collecte laitière

L'amélioration du bien-être animal, de par l'alimentation ou bien encore les conditions de vie ont un impact favorable sur la réduction de l'empreinte environnementale de l'amont laitier. La réduction des gaz à effet de serre est un sujet dont le Groupe SAVENCIA s'est emparé depuis plus de 10 ans et qu'il met en œuvre au travers de sa démarche Production Laitière Durable.

Nous avons en 2021 procédé au calcul des émissions liées à l'amont laitier produit sur nos zones de collecte en France et à l'international. Les émissions de lait lié à l'amont laitier représentaient une part significative de l'empreinte carbone du « scope 3 » du Groupe, caractéristique commune à l'ensemble du secteur agroalimentaire.

L'année 2022 a représenté une accélération dans le déploiement des actions au sein des exploitations laitières avec la définition de plans d'actions pertinents ainsi que l'accompagnement technique et financier de la transition et des innovations. Nous avons d'ailleurs dépassé dès cette année l'objectif fixé avec une réduction de 311 000 Teq CO₂ en 2022 versus un objectif de - 300 000 Teq CO₂ à horizon 2025.

SAVENCIA Fromage & Dairy a mis en place au cours de l'année un partenariat pour tester des compléments alimentaires qui permettraient de réduire les émissions de méthane des vaches. Une vingtaine d'exploitations volontaires ont ainsi été identifiées sur nos zones de collecte en France et en Pologne pour un lancement du test en 2023.

Nous agissons également sur l'amélioration de l'empreinte carbone de notre collecte laitière en matière de transports :

● nos flottes de collecte de lait sont engagées dans la démarche « Objectif CO₂, les transporteurs s'engagent » certifiée par l'Ademe et nos conducteurs sont régulièrement formés à l'écoconduite. En 2022, nous avons également validé notre engagement dans la démarche Ademe « FRET 21, les chargeurs s'engagent » pour notre flotte de collecte de lait ;

● notre flotte de transports inter-usines Normandie Bretagne Transports est labellisée « Objectif CO₂ », reconnaissance d'un niveau de performance énergétique et environnementale élevé ;

● des carburants alternatifs sont déployés sur notre flotte, notamment avec des camions alimentés en BioGNV. Pour l'un de nos véhicules, ce biogaz est issu d'un partenariat établi avec un agriculteur méthaneur local dans l'objectif de construire une économie circulaire et de réduire l'impact environnemental. Des essais avec des camions alimentés en biocarburant et biogazole de synthèse ont été effectués au cours de l'année 2022 ;

● en France, nous incitons activement nos prestataires de transport de matières laitières à se tourner vers des carburants alternatifs. En 2022, nous avons consulté et référencé plusieurs fournisseurs afin de construire une offre à des tarifs préférentiels.

Indicateurs clés de performance

	2020	2021	2022	Objectif 2025
Étendre la Charte des Bonnes Pratiques d'Élevage dans le monde (% volume lait collecté)	83,1 %	85,8 %	86,8 %	100 %
Déployer le Diagnostic Production Laitière Durable (% volume lait collecté*)	19,2 %	21,6 %	23,8 %	50 %

* Le volume de laits collectés avec déploiement du diagnostic est estimé sur la base d'un volume moyen de laits collectés par exploitation sur le périmètre concerné (avec approvisionnement en lait contractuel de la Compagnie des Fromages & Riches Monts - CF&R - à hauteur de 37 %).

	2020	2021	2022	Objectif 2025
% de collaborateurs Approvisionnements Laitiers des sites SAVENCIA formés sur le bien-être animal	ND*	ND*	61,5 %	100 %

* Information non disponible. Indicateur créé en 2022.

	2020	2021	2022	Objectif 2025
Réduire l'empreinte carbone de notre collecte laitière (volume de laits collectés, en tonnes équiv. CO ₂ cumulées versus 2010 en France)	-252 000	-282 000	-311 000	-300 000

Agir en faveur de la biodiversité

La préservation de la biodiversité est une nécessité pour le développement d'un modèle agricole durable et respectueux de la planète. Dans le cadre de notre démarche de responsabilité sociétale

d'entreprise et du développement de filières agricoles durables, nous nous attachons à préserver la biodiversité et à favoriser son développement.

La biodiversité est source de valeur ajoutée pour nos écosystèmes et les agriculteurs, nos fournisseurs de lait. Ces derniers jouent par leurs activités un rôle majeur pour la préserver. Il s'agit d'un des leviers d'amélioration identifiés dans notre diagnostic de Production Laitière Durable, proposé à l'ensemble de nos fournisseurs de lait, mesuré à partir de l'indicateur développé par le Centre d'étude et de recherche sur l'économie et l'organisation des productions animales (Céréopa). Cet indicateur est défini sur la base de la part des prairies permanentes sur l'exploitation, des surfaces d'intérêt écologique (arbres, haies, plans d'eau et fossés) et également de la diversité des espèces animales et végétales sur l'exploitation. Une fois ce diagnostic réalisé, des solutions sont proposées aux producteurs pour :

- préserver la fertilité des sols ;
- sauvegarder le milieu naturel ;
- adopter des pratiques favorables sur les cultures.

SAVENCIA s'engage à favoriser les actions collectives menées contre la déforestation liée à la production de soja en Amérique du Sud. Le Groupe est engagé depuis juillet 2022 dans la démarche Duralim et contribue ainsi à la mise en œuvre d'actions collectives pour atteindre un objectif de non-déforestation (2025).

De nombreuses actions en faveur de la biodiversité ont par ailleurs été développées sur nos sites en 2022 :

● une Zone de Dispersion Végétalisée (ZDV) a été mise en service en mars 2022 sur le site de Grand'Ouche, à Réparsac (16). Il s'agit d'un espace aménagé, implanté sur le terrain de la station d'épuration de l'usine. La ZDV a bénéficié d'un financement à hauteur de 40 % par l'Agence de l'eau Adour-Garonne. Elle est composée de 3 bassins végétalisés successifs dans lesquels l'eau s'écoule. Dans chacun des bassins, plusieurs phénomènes se produisent : l'évaporation naturelle de toute surface d'eau - l'infiltration dans le sol - la consommation de l'eau par les végétaux pour leur métabolisme et leur croissance et l'épuration de l'eau par absorption des micropolluants par les végétaux. Les espèces végétales implantées ont été choisies pour leur grande capacité à absorber et épurer l'eau, il s'agit de roseaux, de saules et d'herbe. Les habitats humides ainsi créés constituent un environnement propice au développement de la biodiversité locale ;

● à Saint-Brice-en Coglès (35), des collaborateurs volontaires d'Armor Protéines, ont implanté sur le site un verger conservatoire afin de préserver des espèces anciennes. Ce sont ainsi plus d'une vingtaine d'arbres fruitiers qui ont été plantés, des pommiers, bien sûr, mais aussi des cerisiers et des pruniers ;

● le site de CF&R à Vigneules (55) a développé plusieurs actions :
 – une convention d'éco-pâturage entre la fromagerie et un éleveur local d'ovins a été mise en place. Une parcelle a été mise à disposition de l'éleveur afin qu'il puisse y installer ses moutons. Une fois que l'herbe n'est plus assez haute et nutritive, ils sont déplacés vers une autre parcelle en attendant une nouvelle pousse. Cette initiative

permet de développer la biodiversité, mais également de réduire l'impact environnemental avec pour objectif la fertilisation naturelle des sols ;

- dans le cadre du projet de la Trame Verte et Bleue de la communauté de commune de Vigneulles, qui consiste à créer ou restaurer des corridors écologiques, la haie autour du site a été enrichie de 312 plants supplémentaires. Il s'agit d'un projet mené en partenariat avec le Parc Naturel Régional de Lorraine ;
- une grainothèque, un espace d'échanges de graines de fleurs, de légumes et de fruits, basé sur le troc et le don. La grainothèque se remplit et se vide selon les graines prises ou déposées par les collaborateurs.

- Aux Etats-Unis, les collaborateurs de nos filiales SAVENCIA Cheese USA et Advanced Food Products ont planté sur le site 30 chênes et érables au cours de la journée « Family Day » qui leur était dédiée.

- Au Danemark, les équipes de notre filiale commerciale, BC Nordics ont procédé au nettoyage des plages au nord du Sjælland.

- En Argentine, notre filiale s'est associée à ses producteurs de lait afin de planter plus de 1400 arbres dans les fermes. Des collaborateurs bénévoles ont participé à cette opération.

- Des projets d'agroforesterie, ayant un impact direct sur la protection de la biodiversité, sont également soutenus par le Groupe à travers son Fonds de dotation Bien nourrir l'Homme, par exemple :

- l'Ecole du Bayon, à Siem Reap au Cambodge, a développé une formation professionnelle en agroécologie à destination des jeunes dans l'objectif qu'ils deviennent de véritables praticiens de l'agroécologie et qu'ils sachent mobiliser les principes et les processus écologiques des écosystèmes de manière plus durable. A l'issue de cette formation, les étudiants doivent être capables de maîtriser plusieurs compétences telles que la gestion de petites exploitations productives, la vente de leurs produits biologiques sur le marché local, ou bien encore la connaissance des systèmes agricoles et alimentaires. En 2022, 16 jeunes issus des régions défavorisées du Nord du Cambodge ont ainsi été formés. Tous les étudiants de cette promotion ont, à la suite de cette formation, trouvé un emploi leur permettant de subvenir à leurs besoins et à ceux de leurs familles ;

- à Madagascar, l'association Naturevolution à travers son projet « graines de changement » s'associe aux communautés locales pour garantir leur sécurité alimentaire tout en préservant la biodiversité dans les forêts du Makay. En effet, l'île de Madagascar est d'une richesse biologique exceptionnelle mais malheureusement, sa couverture forestière ayant en grande majorité disparue, cette biodiversité unique ne se retrouve plus aujourd'hui que dans de rares milieux encore préservés tels que le Makay, un spectaculaire massif de grès ruiniforme devenu un véritable coffre-fort de la nature. L'installation temporaire, mais de plus en plus durable et régulière de groupes de villageois dans les forêts du Makay, déboisant des parcelles entières et prélevant lémuriens, tubercules, palmiers et bois de chauffe, constitue aujourd'hui le plus grave impact sur les habitats naturels sensibles et la biodiversité unique de cette région. A travers son projet de potagers écoles,

Naturevolution, sensibilise les communautés locales à l'agroécologie, à la culture, la cuisine et à la consommation de nouveaux légumes plus résilients et poussant quand le riz vient à manquer. Elles sont également formées à une nouvelle technique de riziculture offrant de meilleurs rendements et moins consommatrices en eau. Des greniers communautaires sont également installés afin de maîtriser les stocks tout au long de l'année et de réguler le cours du riz. Les produits des potagers alimentent enfin les cantines scolaires favorisant ainsi la scolarisation.

Promouvoir des achats responsables

Enjeu, risque et politique

Le Groupe, dans le cadre de l'adoption par le législateur des lois Sapin II et Devoir de Vigilance, a renforcé les dispositifs déjà mis en œuvre afin d'assurer le pilotage des achats dans le respect des obligations relatives à la lutte contre le travail dissimulé, à la transparence, à la prévention de la corruption et à la prévention des atteintes aux droits humains et environnementaux.

Le Groupe SAVENCIA développe ainsi des collaborations de long terme avec ses principaux fournisseurs, inscrivant ses relations dans une dynamique de progrès partagée afin de promouvoir des achats responsables, répondre aux différents enjeux sociétaux, et prévenir le risque d'atteinte aux droits sociaux et environnementaux causés par la chaîne d'approvisionnement.

Les fournisseurs du Groupe sont sélectionnés sur des critères de qualité, de sécurité, de service, de compétitivité et sur leur capacité d'accompagnement durable.

Depuis 2010, une Charte Achats Durables et Solidaires est soumise aux fournisseurs majeurs pour signature. Cette charte a été établie en cohérence avec la Charte Éthique du Groupe et selon la Charte des Bonnes Pratiques d'Achats établie sous la tutelle du ministère de l'Économie, des Finances, de l'Industrie, de la Concurrence et de la Médiation nationale, dont le Groupe est signataire depuis le 10 janvier 2012. Depuis le 1^{er} janvier 2018, la Charte des Achats Durables et Solidaires, complétée par la Charte Groupe contre la Corruption et le Trafic d'influence nouvellement publiée, a été renommée Charte Achats Responsables.

L'évaluation des risques RSE fournisseurs est établie via le processus d'évaluation EcoVadis, engagé depuis 2010.

Les quatre domaines d'évaluation sont : environnement, social, éthique et corruption, relations fournisseurs et chaîne d'approvisionnement.

Le Groupe s'engage à développer des achats responsables auprès de ses fournisseurs, hors matières premières agricoles, via la Charte Groupe des Achats Responsables et les évaluations EcoVadis. Leur déploiement s'opère par vagues successives avec un suivi du taux de couverture.

En 2025, 80 % des dépenses externes du Groupe pilotées par l'organisation Achats et réalisées avec les fournisseurs majeurs (dont la dépense annuelle du Groupe est supérieure à 1 million d'euros) seront couvertes (hors achats matières premières agricoles).

Actions mises en œuvre et résultats

- La Direction Achats Groupe a procédé à trois campagnes d'évaluation EcoVadis en 2022. Un rappel des objectifs de déploiement et un point à date sont réalisés et communiqués semestriellement aux acheteurs Groupe.

- En 2022, trois filiales ont fait l'objet d'une évaluation EcoVadis et ont été récompensées pour leurs performances RSE ; Sodilac a reçu la médaille Platinum, Corman la médaille d'Or et Fruisec la médaille d'Argent.

Au 31 décembre 2022, plus de 1045 Chartes Achats Responsables ont été signées, couvrant 66,8 % des dépenses du Groupe pilotées par l'organisation Achats et réalisées avec les fournisseurs majeurs (dont la dépense annuelle avec le Groupe est supérieure à 1 million d'euros)* hors matières premières agricoles.

L'évaluation des risques RSE, via EcoVadis, a été réalisée pour 787 fournisseurs. Les évaluations EcoVadis couvrent 75,7 % des dépenses du Groupe pilotées par l'organisation Achats et réalisées avec les fournisseurs majeurs (dont la dépense annuelle avec le Groupe est supérieure à 1 million d'euros)* hors matières premières agricoles. La note moyenne obtenue est de 53,9/100 (versus 44,8/100 en moyenne sur le panel Food & Beverage EcoVadis).

Indicateurs clés de performance

	2020	2021	2022	Objectif 2025
% des dépenses externes du Groupe pilotées par l'organisation Achats et réalisées avec les fournisseurs majeurs* par la Charte Achats Responsables	63,2 %	68,6 %	66,8 %	80 %
% des dépenses externes du Groupe pilotées par l'organisation Achats et réalisées avec les fournisseurs majeurs* par les évaluations EcoVadis	68,7 %	71,5 %	75,7 %	80 %

* Hors Japon, Inde, Ukraine, Serbie, Roumanie, Pologne et Russie dont les dépenses d'achats ne peuvent être consolidées automatiquement à date.



5 L'empreinte environnementale

Réduire nos émissions de gaz à effet de serre

Enjeu, risque et politique

Conscient des enjeux mondiaux relatifs aux émissions de gaz à effet de serre, de la nécessité de lutter contre le changement climatique et ses conséquences pour la Société, le Groupe veille à réduire l'empreinte environnementale de ses activités afin de limiter le risque d'impact sur le changement climatique et de s'adapter à ses conséquences.

Les différents programmes engagés se poursuivent dans le cadre du plan Oxygen.

De nombreux référentiels internes thématiques, appelés Guides des bonnes pratiques, viennent compléter le dispositif. Ils permettent aux sites de production d'optimiser les procédés et de rendre les installations de plus en plus performantes. Les expériences réussies sont partagées afin de les démultiplier au mieux sur l'ensemble des sites du Groupe.

Un référentiel interne spécifique, le Guide RSE volet industriel reprend l'ensemble des thématiques devant être traitées dans ce cadre et précise les domaines d'action. Ce document est mis à disposition de l'ensemble des acteurs concernés par la Direction des Opérations.

Au niveau central, des équipes dédiées suivent et accompagnent les sites conformément à la politique globale mise en œuvre au travers du plan Oxygen. Des référents environnement sont chargés de l'animation de la démarche et du pilotage des actions au niveau local.

Afin de s'adapter aux conséquences du changement climatique sur ses activités, le Groupe a fait réaliser par un cabinet spécialisé une analyse des risques climatiques afin d'identifier ses principales zones de vulnérabilité.

Le Groupe SAVENCIA s'engage :

- à diminuer l'impact environnemental de ses activités avec une réduction, à la tonne produite, de 20 % d'ici 2025 (versus 2015) des émissions de gaz à effet de serre de production et de transport ;
- à augmenter la part des énergies renouvelables ;
- à réduire l'empreinte carbone du volume de lait collecté de 300 000 tonnes équivalent CO₂ d'ici 2025 (versus 2010).

Actions mises en œuvre et résultats

Réduction des consommations d'énergies et décarbonation

En 2022, SAVENCIA Fromage & Dairy s'est engagé auprès de Science Based Target Initiative afin d'aligner nos objectifs de réduction de gaz à effet de serre avec l'Accord de Paris sur l'ensemble de notre chaîne de valeur et de contribuer ainsi à l'effort collectif en matière de lutte contre le réchauffement climatique.

Sur les trois dernières années, ce sont plus d'une dizaine de sites en France qui se sont engagés dans des programmes d'investissements particulièrement importants afin de rénover nos installations d'énergie et de nous permettre ainsi de réduire notre impact carbone.

Au sein de la Direction des Opérations, une équipe spécifique a pour mission d'assurer la mise en œuvre et le suivi de ces projets.

La majorité de ces chantiers de modernisation concernent des installations de production de froid avec pour objectif de :

- réduire la consommation d'énergie par la récupération de chaleur ;
- optimiser les performances ;
- remplacer certains fluides frigorigènes par des fluides à plus faible pouvoir de réchauffement (PRG).

Les projets initiés en 2021 se sont poursuivis en 2022 : 13 usines ont mis en œuvre différentes actions afin de réduire leur consommation énergétique en installant des dispositifs de récupération d'énergies ou bien encore des pompes à chaleur afin de récupérer la chaleur produite par les équipements froids afin de réduire leur consommation d'énergie. D'autres projets ont également été menés par nos filiales :

- Notre filiale Sofivo, sur son site de Pontmain (53) spécialisé dans la production de poudre de lait, a démarré en 2022 un projet visant à produire simultanément de la chaleur et du froid, nécessaire au site, grâce à la mise en place d'une thermofrigopompe. Une analyse préalable de tous les postes de consommation d'énergies (froid et chaleur) et d'identification des potentiels de réduction a été réalisée, et à termes, ce sont plus de 3 000 Teq CO₂ qui devraient ainsi être économisés.

- Plusieurs sites de notre filiale Compagnie des fromages & RichesMonts ont également engagé en 2022 des projets de réduction de leur consommation :

- le site de Bénestroff (57) a mis en service en mars dernier une pompe à chaleur lui permettant de réduire sa consommation d'énergie de plus de 50 % ;
- l'installation d'un nouveau groupe froid sur le site de Besse (63) en plus d'améliorer le rendement énergétique de l'installation a permis de remplacer certains fluides frigorigènes par des fluides à plus faible pouvoir de réchauffement ;
- en mai 2022, le site de Vire (14) a obtenu la certification ISO 50 001, attestant ainsi de la gestion responsable et raisonnée de son énergie à travers la mise en œuvre d'un système de management efficace.

- Au Brésil, suite à un test réalisé en 2021, un de nos sites a déployé en 2022 des lampes LED avec détection automatique pour l'éclairage de ses extérieurs. Ce sont ainsi 20 160 kWh qui ont été économisés.

- Les équipes managériales SAVENCIA se sont rassemblées lors de deux séminaires digitaux afin d'échanger sur la démarche décarbonation que le groupe souhaite accélérer. Après une session de sensibilisation aux enjeux climatiques, et à leurs impacts sur la filière agroalimentaire, animée par les experts de Carbone 4, la seconde session était dédiée au partage d'expériences et de bonnes pratiques : filière laitière, achats, performance énergétique des sites

industriels... tous les leviers d'actions ont été abordés afin d'inciter chacun à agir dans son périmètre pour atteindre les objectifs du Groupe.

- Afin de partager les bonnes pratiques éprouvées ainsi que les standards à appliquer, trois forums mondiaux et transverses ont été organisés et animés par la Direction des Opérations Groupe. Ils avaient pour thématique la sobriété énergétique et proposaient en plus du partage des pratiques, le conseil d'experts externes. Ils ont réuni plus d'une soixantaine de participants par sessions.

➤ Des feuilles de route intégrant la démarche de sobriété énergétique et de décarbonation coconstruites par les experts Groupe/filiales, sont déployées sur l'ensemble de nos sites.

- Le Groupe a décidé de déployer la Fresque du Climat au sein de ses filiales. Les Directeurs généraux ont ainsi participé à un atelier Fresque du Climat en octobre dernier. Un premier plan de déploiement d'ateliers Fresque du Climat a été engagé (en 2022 - 8 filiales participantes) qui doit se poursuivre en 2023.

En 2023, de nouveaux programmes seront lancés sur nos sites afin de poursuivre les efforts de réduction des énergies et des émissions de gaz à effet de serre engagés par le Groupe.

Développement des énergies renouvelables

En 2022, le Groupe a continué à accroître son utilisation d'énergies renouvelables en fonction des possibilités locales ou nationales, lui permettant d'augmenter la part des énergies renouvelables dans son mix énergétique.

- Nous avons poursuivi l'état des lieux prospectif initié l'année passée en France afin d'approfondir, plus spécifiquement dans nos métiers, le potentiel des filières solaires et de méthanisation, pour mieux orienter nos choix.

- Le déploiement de l'électricité avec garantie d'origine s'est poursuivi en 2022, avec l'engagement de nouveaux sites dans cette démarche. Ce sont ainsi plus de 8 900 T eq CO₂ qui ont été économisées au niveau du Groupe au cours de l'année.

- Des initiatives locales se poursuivent avec l'implantation de panneaux photovoltaïques sur plusieurs sites.

- Afin d'accompagner la transition vers des véhicules moins polluants, des véhicules hybrides rechargeables et électriques ont été intégrés à la politique véhicules du Groupe. Afin de favoriser la transition vers ces modèles, le Groupe a demandé à chacune de ses filiales d'étudier la faisabilité technique de l'installation de bornes électriques sur ses sites. Afin d'accompagner les sites dans cette démarche, la Direction des Achats Groupe a élaboré un guide recensant les bonnes pratiques d'installation de solutions de charge électrique. En 2022, plusieurs bornes ont été installées sur nos sites en France.

SAVENCIA Fromage & Dairy est membre du Club des entrepreneurs pour le climat, lancé par l'institut Orygeen qui regroupe des entreprises familiales françaises voulant s'engager dans la lutte contre le changement climatique.

Réduction des gaz à effet de serre dans les transports

Plusieurs actions ont été mises en œuvre :

en Espagne, Arias s'est vu décerner le prix Lean&Green décerné par l'AECOC, une des plus grandes associations d'entreprises multisectorielle espagnole qui rassemble tous les acteurs de la chaîne de valeur, des producteurs et fabricants jusqu'aux opérateurs logistiques et distributeurs. Ce prix récompense Arias pour son engagement dans la réduction de ses émissions de CO₂ de 20 % en 5 ans dans sa logistique ;

depuis 2021, l'ensemble de la flotte de camions détenue en propre par notre plateforme logistique les Messageries Laitières, soit 23 camions, roule exclusivement à l'Oleo 100, huile 100 % végétale, 100 % biodégradable et *made in France*. L'impact est très significatif en termes d'émissions CO₂, puisqu'une réduction de 60 % des émissions est attendue. Le choix de ce biocarburant vient compléter les actions d'amélioration continue déjà mises en place et visant à réduire son empreinte environnementale : formation à l'écoconduite avec l'informatique embarquée, utilisation d'un outil d'optimisation du transport, gestion des pneumatiques ;

l'optimisation des tournées grâce à la mise en place d'un outil permettant de regrouper les volumes en fonction de la proximité géographique des clients permet d'améliorer les chargements, de réduire ainsi les kilomètres parcourus et donc de diminuer sa consommation de carburant ;

en France, notre filiale Les Messageries Laitières participe, au sein du Club Réseau Normand Hydrogène piloté par la Chambre de commerce et d'industrie (CCI) Normandie, à des groupes de travail sur les énergies alternatives et à la mutualisation des flux de transport. Les réflexions portent par exemple sur la place de l'hydrogène dans la transition énergétique normande, tout en structurant une véritable filière industrielle.

Des actions auprès de nos collaborateurs sont également réalisées sur nos sites parmi lesquelles :

la Semaine de la Mobilité a eu lieu dans le Groupe pour la quatrième année consécutive. L'objectif de cet événement est d'inciter le plus grand nombre de personnes à adopter une démarche écocitoyenne pérenne en privilégiant les déplacements doux et alternatifs à la voiture particulière. Comme chaque année, de nombreuses actions ont été proposées aux collaborateurs des sites engagés dans le challenge : prêts de vélos électriques de différents types, éco randonnées avec ramassage de déchets, promotion du co-voiturage, atelier de réparation de vélos, etc. Résultat de cette mobilisation en 2022, plus de 84 400 km économisés.

Indicateurs clés de performance

En % d'évolution versus 2015

Réduction des GES Scopes 1 & 2	2020	2021	2022	Objectif 2025
Variation des GES Scopes 1 & 2* (tonnes équiv. CO ₂ /tonne fabriquée)	-4,8 %*	-6,1 %*	-9,8 %	-20,0 %

* Les valeurs 2020 et 2021 de la filiale polonaise ont été corrigées a posteriori afin de mettre à jour les facteurs d'émission. Les valeurs présentées dans le tableau ci-dessus ont donc été retraitées (avant correction 2020 : -4,6 % et 2021 : -5,9 %).

Les émissions directes (scope 1) comprennent les émissions liées à la combustion des énergies fossiles utilisées, aux procédés hors énergie (dues aux traitements des eaux usées) et aux fuites de fluides frigorigènes.

Les émissions indirectes (scope 2) incluent les émissions liées à la production d'électricité, de vapeur, de chaleur, ou de froid achetée et consommée par les sites, ainsi que les pertes en ligne.

Suite à la démarche de calcul de notre scope 3 (autres émissions indirectes) initiée au cours des années précédentes sur le périmètre SAVENCIA Fromage & Dairy, nous avons en 2022 soumis notre trajectoire auprès du SBTi et sommes en attente de leur validation.

	2020	2021	2022
Émissions de CO ₂ de la flotte détenue en propre (en tonnes équiv. CO ₂)	2712	2010	1144

Cette forte réduction des émissions de CO₂ est liée au passage de la flotte de camions détenue en propre par les Messageries Laitières à l'Oleo 100, huile 100 % végétale, 100 % biodégradable et *made in France*.



Maîtriser nos ressources en eau

Enjeu, risque et politique

Le changement climatique, la croissance démographique et l'utilisation excessive de l'eau contribuent au stress hydrique qui progresse dans le monde. Dans ce contexte, et afin de contribuer positivement à la préservation des ressources en eau qui tendent à se raréfier, le Groupe met en œuvre des pratiques responsables dans le but de minimiser son impact sur la ressource en eau et réduire ainsi le risque de stress hydrique.

L'eau joue en effet un rôle important dans nos procédés, notamment pour assurer un haut niveau d'hygiène et de sécurité de nos produits, principalement lors des opérations de nettoyage. Mais elle peut aussi être utilisée comme auxiliaire technologique lors des fabrications, comme fluide caloporteur ou frigoporteur. Elle alimente également les installations de prévention et de lutte contre les incendies.

Face au changement climatique, il est probable que certaines situations de stress hydrique s'accroissent. Une attention particulière est portée sur ces phénomènes afin d'identifier et de prévenir tout risque, et de renforcer, si besoin, les moyens d'action pour limiter autant que possible les prélèvements dans le milieu naturel.

L'objectif est de réduire les prélèvements d'eau dans le milieu naturel, à la tonne produite, de 10 % d'ici 2025 (versus 2015).

Actions mises en œuvre et résultats

Plusieurs réunions du groupe de travail, composé à la fois d'experts internes en central mais également d'opérationnels, consacré à la maîtrise de nos consommations d'eau ont eu lieu en 2022. Les travaux ont porté essentiellement sur la réduction des consommations et sur les possibilités de réutilisation de l'eau de vache (récupérée du lait) afin de préserver les ressources.

A Saint-Brice-en-Coglès (35), la mise en place d'un procédé de concentration du lait par osmose inverse associée à un système de récupération d'eau issue du lait, d'un système de filtrage d'eau à partir de l'eau contenu dans le lait, permettra à terme de limiter le prélèvement d'eau potable sur le site. Les gains estimés s'élèveront à plus de 200 m³/jour.

Sur notre site du Tholy (88), la nouvelle installation de froid a permis de supprimer une grande partie des refroidissements en circuit ouvert et de réduire ainsi les prélèvements dans le milieu naturel de plus de 70 %.

Le site de CF&R à Ducey (50) a mis en place de nouveaux équipements, tels que par exemple, de nouvelles machines à laver ou bien encore une tour de refroidissement plus performante, qui permettent d'obtenir des économies significatives : gains en eau estimés à 50 m³/jour, ainsi qu'une réduction des produits lessiviels utilisés, diminuant

ainsi de près de 20 % la quantité de phosphore en entrée de station d'épuration.

En République Tchèque, sur le site d'Hodonin, l'installation d'un système de monitoring des consommations et le changement des pompes de refroidissement ont permis de réaliser des économies importantes (plus de 40 % versus 2021)

Des tests portant sur une méthode d'identification de potentiel de réduction de la consommation d'eau ont également été déployés sur un de nos sites majeurs en France.

Des actions d'optimisation, en plus des travaux menés afin de diminuer les rejets en amont des stations d'épuration, ont également été réalisées sur plusieurs sites :

- en Haute-Loire, à Beauzac, un traitement de type tertiaire a été installé afin d'améliorer la qualité des eaux usées traitées et rejetés. A Brioude, une analyse du volume et du type d'effluents produits par le site a été réalisée par un cabinet externe spécialisé. Suite à cette étude, un système provisoire de prétraitement avant rejet vers la station d'épuration communale, a été installé en attendant la définition d'un système de traitement pérenne ;
- dans les Deux-Sèvres, à Champdeniers, le système d'aération des lagunes de traitement des effluents a été remplacé.

- Des tests ont par ailleurs été lancés sur certains sites pilotes :
 - à Saint Loup (79), des essais ont été effectués afin d'optimiser le système existant, de le rendre plus performant tout en évitant la construction de surfaces bétonnées afin de préserver l'environnement ;
 - notre filiale Tessier, sur son site de Cornillé-les-Caves (49) a réalisé des essais dans le but de réutiliser ses eaux usées traitées sur ses installations, notamment en chaufferie.

- Du fait des fortes chaleurs survenues au cours de l'été, plusieurs de nos sites se sont trouvés en situation de stress hydrique. Grâce à la mobilisation des experts Groupe dans ce domaine, des solutions immédiates ont été mises en œuvre afin de s'adapter à cette contrainte. Certaines de ces mesures ont d'ailleurs été pérennisées afin de réduire, hors période de sécheresse, les consommations d'eau.

Nos équipes travaillent également sur le potentiel de réutilisation des eaux issues du lait et des produits laitiers, sujet pour lequel nous espérons, tout comme notre interprofession, une ouverture réglementaire.

Indicateurs clés de performance

En % d'évolution versus 2015

Réduction des prélèvements d'eau	2020	2021	2022	Objectif 2025
Variation des prélèvements d'eau (en m ³ /tonne fabriquée)	2,3 %	2,2 %	-1,2 %	-10 %

Optimiser la gestion des déchets

Enjeu, risque et politique

Les activités de transformation génèrent des déchets courants inhérents aux procédés de fabrication et de conditionnement. Il s'agit majoritairement de Déchets industriels non dangereux (DIND), et la plupart d'entre eux, comme le carton, le papier, le verre, l'acier ou l'aluminium, sont retraités dans des filières de revalorisation ou de recyclage. Les Déchets industriels dangereux (DID) sont peu présents. Ils proviennent des activités de maintenance (huiles usagées, déchets d'équipements électriques et électroniques) et font l'objet d'un tri à la source en vue d'un recyclage par des prestataires spécialisés.

Afin de lutter contre le gaspillage des ressources naturelles et de réduire les coûts liés au traitement de ces déchets, l'engagement du Groupe est de renforcer le tri et la valorisation des déchets industriels en contribuant à des solutions circulaires, dans le but de limiter les risques de pollution.

Actions mises en œuvre et résultats

- Le groupe de travail « anti-gaspi » composé de représentants de filiales et de collaborateurs des fonctions corporate a été créé afin, d'une part, de réduire à la source la quantité de déchets générés et, d'autre part, d'optimiser et d'identifier les filières de valorisation locales. Il s'est réuni régulièrement en 2022. Des feuilles de route sont en cours d'élaboration pour notamment réduire et mieux valoriser les biodéchets. Des ajustements ont également été réalisés afin de répondre aux exigences réglementaires liées à la mise en œuvre de la loi Anti-Gaspillage et Economie Circulaire (AGEC). L'axe relatif à la communication auprès des collaborateurs et des consommateurs est également traité à travers, par exemple, des actions de sensibilisation sur la différence entre la date limite de consommation et la date de durabilité minimale, pour limiter le gaspillage au moment de la consommation.
- Notre plateforme logistique des Messageries Laitières, qui travaillait déjà localement avec un Établissement et service d'accompagnement par le travail (ESAT), a développé son partenariat en mettant en place un système de revalorisation des palettes trop abimées pour être réparées. Les morceaux de palettes non récupérables sont broyés et reconditionnés en granulés qui sont mis gratuitement à disposition de l'ESAT pour alimenter sa chaudière biomasse. Le chauffage des serres horticoles de cet ESAT ainsi qu'une partie de leur bâtiment de stockage sont ainsi assurés via la revalorisation de 100 % de nos palettes. Ce sont 4 tonnes de bois, soit environ 300 palettes, qui ont ainsi été revalorisées et ont constitué une source d'économie importante pour cet établissement. Ce partenariat s'accélère fortement en 2023 puisque les Messageries Laitières ont convenu avec leurs partenaires transport l'intégralité de leurs palettes cassées soient reprises par leur soin afin d'accentuer cette revalorisation.

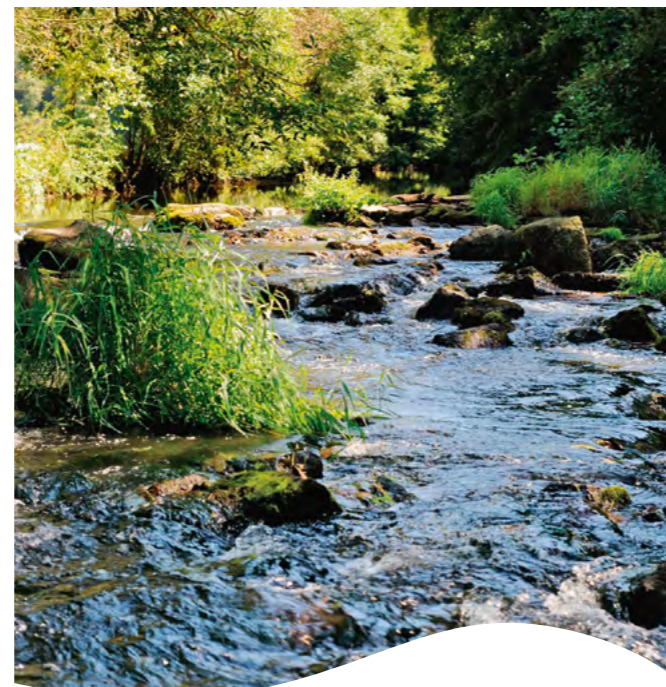
Indicateurs clés de performance

En 2022, 68,2 % des déchets courants de nos sites de production sont évacués en vue de valorisation(*).

	2020	2021	2022
% de déchets courants évacués en vue de valorisation	67,4 %	68,3 %	68,2 %

* Les déchets peuvent être valorisés sous plusieurs formes : matière, biologique ou énergétique

Les opérations d'optimisation du tri et du stockage sur les sites se poursuivent, en collaboration avec des prestataires nationaux, afin d'identifier de meilleurs débouchés dans les filières de revalorisation et de recyclage, conformément à notre engagement.



Développer l'écoconception de nos emballages

Enjeu, risque et politique

Le Groupe précise son ambition sur les emballages en s'engageant sur le développement de leur écoconception afin de réduire le risque de surproduction de déchets.

La Charte de Conception Responsable, élaborée en 2019, précise ainsi les *guidelines* et les orientations à suivre en matière d'écoconception des emballages. Elle intègre notamment des mesures de réduction à la source ou d'utilisation de matériaux recyclés, favorisant ainsi la transition vers une économie circulaire des emballages.

L'objectif du Groupe est de tendre vers 100 % d'emballages recyclables ou biodégradables pour ses produits à marque à l'horizon 2025.

Actions mises en œuvre et résultats

- Le comité de pilotage Oxygen, dédié à l'écoconception des emballages et en charge du suivi de la réalisation de l'objectif défini, s'est réuni à trois reprises en 2022. Un axe supplémentaire d'actions prioritaires portant sur la réduction de l'empreinte carbone de nos emballages a été ajoutée cette année, portant ainsi à 6 le nombre d'axes définis :
 - réduire à la source l'usage de matériaux ;
 - bannir les matériaux controversés ;
 - tendre vers 100 % de recyclabilité ou biodégradabilité ;
 - intégrer un maximum de matériaux recyclés ;
 - privilégier l'utilisation de matériaux renouvelables ;
 - réduire l'empreinte carbone de nos emballages.
- Les binômes acheteurs/développeur packaging, mis en place en 2020, ont continué à travailler sur des sujets prioritaires sélectionnés et à communiquer via la plateforme interne Groupe le résultat de leurs recherches.
- Un nouveau forum dédié à l'écoconception des emballages a réuni en mars plus de 150 collaborateurs du Groupe travaillant dans différents services, filiales et catégories. Les objectifs de cet événement étaient de permettre aux collaborateurs de s'approprier les axes prioritaires, illustrés par des exemples concrets et d'inspirer en partageant des expériences réussies au sein du Groupe. A cette occasion, plusieurs initiatives françaises et internationales ont été présentées.

Des projets d'écoconception des emballages, reposant sur l'ensemble des objectifs de la Charte d'Écoconception, ont été engagés par toutes les filiales. L'année 2022 a été marquée par une crise sur la plupart des matières pour emballages, avec des pénuries d'approvisionnement, ainsi qu'une crise sur l'énergie. Cela a engendré des retards sur la réalisation des projets d'optimisation. Voici cependant quelques exemples :

- St-Morêt : création d'une barquette 500g 100 % recyclable grâce à la simplification de sa composition ;
- Tartare : intégration de plastique biosourcé à hauteur de 30 % du volume, tout en restant recyclable ;
- Polenghi : réduction de l'épaisseur des pots et barquettes : 26 tonnes de plastique en moins ;
- Saint Agur : incorporation d'au moins 20 % de plastique recyclé avec un objectif à moyen terme de 40 %, soit à date 33 tonnes de plastique recyclé ;
- Bresse Bleu : l'habillage fromager est aujourd'hui 100 % recyclable ce qui représente 10 tonnes d'emballages complexes par an pouvant être recyclées ;
- Lucina : suppression du couvercle en plastique permettant, en plus de diminuer la quantité de plastique utilisée, de réduire la taille des cartons de transport et d'optimiser les chargements.

Indicateurs clés de performance

Le taux d'emballages recyclables ou biodégradables est de 84,5 % en 2022.

	2020	2021	2022	Objectif 2025
Taux d'emballages recyclables ou biodégradables	86,0 %	85,0 %	84,5 %	Tendre vers 100 %

La mise en œuvre des plans d'optimisation a été retardée du fait des difficultés d'approvisionnement de certains emballages, ce qui explique la baisse de cet indicateur.



6 Le bien-être de nos collaborateurs

Garantir la sécurité de nos collaborateurs

Enjeu, risque et politique

Le Groupe SAVENCIA rassemble des entreprises à taille humaine unies par une culture forte qui guide leurs actions et les comportements de ses collaborateurs. Le bien-être, la préservation de l'intégrité physique et la santé des femmes et des hommes qui travaillent dans et pour le Groupe sont la priorité de tous et à tous les niveaux de l'organisation. Afin de prévenir tout risque d'atteinte à l'intégrité physique et à la santé des personnes travaillant dans le Groupe, de nombreuses actions sont mises en œuvre par SAVENCIA.

Ainsi, il y a plus de dix ans, le Groupe a mis en œuvre une démarche fédérée autour du programme « La SÉCURITÉ, c'est NOTRE affaire ». Elle s'appuie sur une Charte de la Sécurité et de la Santé au Travail cosignée par le Président et le Vice-Président du Groupe, et qui soutient notre objectif de tendre vers le zéro accident de travail.

Au niveau du Groupe, la démarche est coanimée par les Directions des Ressources Humaines et des Opérations. Au niveau des filiales, le programme est porté par une organisation locale représentée par la Direction Générale et le plus souvent accompagnée par un préventeur sécurité désigné sur chaque site.

La démarche s'appuie sur le réseau des préventeurs sécurité des filiales à travers le monde, ainsi que sur différentes instances de partage et de décision, afin d'ajuster les priorités d'action. Des réunions présentielles et distancielles sont régulièrement organisées et permettent de structurer la démarche en partageant les meilleures pratiques déployées sur les sites.

Un ensemble de référentiels, d'outils et de méthodes est mis à disposition de toutes les filiales, notamment au travers d'outils digitaux régulièrement complétés et mis à jour.

Les résultats santé et sécurité sont consolidés chaque mois et diffusés à l'ensemble des filiales ; ils sont illustrés des principales nouvelles du mois, telles que bonnes pratiques, records, mais aussi d'incidents ou accidents dont les enseignements sont importants à partager.

Le Groupe s'attache à prévenir les risques sécurité aussi bien pour ses collaborateurs, que pour le personnel intérimaire travaillant au sein de ses entreprises. Aussi, la santé et la sécurité des travailleurs intérimaires sont suivies et prévenues, au même titre que celles des collaborateurs du Groupe. Les accidents de travail avec arrêt des effectifs intérimaires sont comptabilisés dans le taux de fréquence (TFi) de l'entreprise, de même que ceux des effectifs inscrits.

L'ambition du Groupe est de tendre vers le zéro accident de travail tant pour nos collaborateurs que pour les intérimaires.

Actions mises en œuvre et résultats

Les actions sont ajustées en fonction de la politique générale, des résultats, et des décisions prises au travers des différentes instances de partage et de pilotage. En 2022 nous pouvons citer quelques actions importantes et mobilisatrices :

- La culture Sécurité est expliquée au travers de la Charte Sécurité et des actions de formations sont réalisées lors de l'intégration.
- Pour accompagner le déploiement de sa culture Sécurité et faire progresser les sites en matière de maturité Sécurité, SAVENCIA s'appuie sur la méthodologie Dupont et notamment sur la pyramide de Bradley qui positionne la maturité Sécurité au travers de 4 stades (réactif, dépendant, indépendant et interdépendant). En 2022, une partie du périmètre de SAVENCIA dont les sites industriels France (qui enregistrent l'accidentologie la plus importante), ont réalisé une nouvelle enquête Sécurité. La plupart des sites a progressé mais la majorité reste encore au stade dit « dépendant ». Un stade associé à l'obéissance de consignes et procédures dont l'appropriation par les salariés est partielle. Ils appliquent des règles pour éviter la sanction et non par conviction, il y a encore une absence de participation active et d'engagement de leur part. Pour franchir le pont culturel et tendre vers le stade 3 dit « indépendant », il faut amener tous les collaborateurs à être acteurs de la démarche. Dans cet objectif d'amélioration, la filiale établit un plan d'action pour progresser et une nouvelle enquête sera réalisée en 2025. Au niveau du Groupe, des formations au leadership Sécurité sont proposées pour accompagner la transformation et l'implication de tous.
- Depuis 2021, un ensemble de règles opérationnelles nommé « Les 10 Essentiels Sécurité SAVENCIA » est déployé progressivement. Ces Essentiels visent à prévenir les accidents et les blessures, et en particulier les plus graves ou à haut potentiel de gravité. Chaque Essentiel Sécurité cible un risque et se décline selon quatre règles applicables par tous et en toute circonstance. Un kit complet en accès digital et traduit dans toutes les langues du Groupe permet de mettre à disposition à l'ensemble des filiales de SAVENCIA les outils et méthodes pour soutenir leur déploiement. Au-delà du plan global de déploiement, des actions ciblées sont également déployées, comme par exemple un chantier de sécurisation des interventions sur les équipements et les énergies, appuyé sur les expériences terrain de quelques sites pilotes.
- Concernant la démarche de prévention des Troubles Musculosquelettiques (TMS), un recensement a été réalisé auprès des filiales afin d'engager un vaste programme transverse qui vise à aménager et à mécaniser progressivement les postes les plus exposés. Ce programme vient en complément des démarches de fond déjà en place dans de nombreuses filiales.
- Depuis 2021, la formation en e-learning Accueil Sécurité et Santé au Travail (SST) SAVENCIA a été ajoutée au parcours obligatoire d'intégration des nouveaux collaborateurs. Ce dispositif spécifique sur les risques d'accident dans le Groupe est disponible en plusieurs langues. Il est constitué d'un module commun à tous les collaborateurs du Groupe intitulé « Objectif zéro accident » ainsi que d'un second module dédié aux managers. À l'issue de cette formation, un

passport Sécurité SAVENCIA est délivré dès lors que le salarié a obtenu 100 % de bonnes réponses au quiz.

- Depuis 2015, une semaine mondiale de la Santé et de la Sécurité est organisée dans l'ensemble des filiales. Cet événement se déroulait en juin cette année avec pour fil rouge la Santé et les 10 Essentiels Sécurité. A cette occasion, un challenge connecté a été organisé sur tout le mois de juin, se terminant le dernier jour de la semaine de la Sécurité et de la Santé au travail. Avec 615 équipes participantes réparties dans 26 pays, chacune a relevé les défis proposés autour de la santé physique, la nutrition, la santé mentale et la connaissance des 10 Essentiels Sécurité. Un challenge sportif et solidaire SAVENCIA a été relevé sur ce mois avec plus de 325 000 km réalisés permettant d'offrir un chèque de 50 000€ aux Banques Alimentaires.
- Plusieurs forums réunissant l'ensemble du réseau mondial des préventeurs sécurité du Groupe ont été organisés à distance. A chaque fois, un thème spécifique est choisi afin de partager de bonnes pratiques en matière de prévention sécurité via les retours d'expérience et témoignages des participants.
- La plateforme digitale Sécurité contenant des documents de référence, des bonnes pratiques, ainsi que du contenu sur la sécurité, a été enrichie et ajustée notamment avec des retours d'expériences filiales qui ont été intégrés.
- Un plan visant à réduire le risque d'accidents de travail avec arrêt des intérimaires a été lancé en France. Ce plan consiste à mettre en œuvre un ensemble d'actions avant, pendant et après l'intervention des intérimaires sur les sites industriels. Chaque trimestre, une revue du dispositif est réalisée avec les trois agences d'intérim partenaires permettant d'améliorer continuellement ce dernier.
- Les formations à la sécurité et à la santé au travail réalisées dans les filiales au cours de l'exercice demeurent stables et représentent 32,6 % des actions de formation dans le Groupe.
- Des Visites de Sécurité Comportementale (VSC) sont également régulièrement effectuées sur site ou à distance. En 2022, leur nombre s'élève à 17 523. Leur nombre est en baisse de 13,4 % versus 2021.
- Le taux de fréquence des effectifs inscrits et intérimaires (TFi)⁽¹⁾ en 2022 11,1 versus 10,7 en 2021. Au cours de l'exercice, 423 accidents du travail avec arrêt ont été comptabilisés contre 408 en 2021.

Indicateurs clés de performance

	2020	2021	2022
% de filiales sans accident de travail avec arrêt (effectifs inscrits et intérimaires) dans l'année	42,9%	48,4%	46,9%

(1) Nombre d'accidents du travail avec arrêt des effectifs inscrits et intérimaires * 1 000 000/nombre d'heures travaillées des effectifs inscrits et intérimaires

Améliorer la qualité de vie au travail

Enjeu, risque et politique

La qualité de vie au travail est un facteur clé d'attractivité et de rétention des collaborateurs. Cette dimension de la politique RH devient particulièrement importante dans le contexte de plein emploi.

Le Groupe attache une grande importance à la qualité de vie au travail et aux relations sociales, source d'épanouissement et de performance durable.

Pour cela, et afin de prévenir les risques de détérioration des conditions de vie au travail et leurs impacts sur le bien-être des collaborateurs, le Groupe s'attache à promouvoir et maintenir le dialogue social, la communication interne et l'écoute des collaborateurs. Dans cette démarche, SAVENCIA développe des solutions pour parfaire les conditions et la qualité de vie au travail, et mesure régulièrement leur efficacité dans une optique d'amélioration permanente.

Le dialogue social est placé au plus près du terrain pour s'adapter à chaque métier et aux spécificités des organisations selon le principe de subsidiarité prévalant dans le Groupe.

Dans ce cadre, il s'engage à réaliser des enquêtes d'opinion et à conduire des plans de progrès dans 100 % des filiales pour améliorer la qualité de vie au travail.

Actions mises en œuvre et résultats

Une enquête d'opinion interne a été réalisée en juin dans la quasi-totalité des filiales de SAVENCIA de plus de 50 personnes selon la méthodologie de Great Place To Work (GPTW) avec le questionnaire Trust Index comprenant 60 questions et investiguant 5 grandes dimensions : la crédibilité, le respect, l'équité, la fierté et la convivialité.

La dernière enquête Groupe datait de 2019 et les résultats ont en nette augmentation avec une moyenne au Trust Index de 65 %, soit 7 points de plus et une perception positive globale de 70 % sur la question « une entreprise où il fait bon travailler ». Les filiales ayant un Trust Index supérieur ou égale à 65 % sont certifiées GPTW.

14 filiales françaises et 9 filiales hors France ont obtenu cette certification soit 24,2 % de l'effectif. Cette enquête s'inscrit dans une démarche d'amélioration continue, les résultats ont été partagés et des plans d'action sont en cours de construction. En parallèle, le Groupe souhaite réaliser des enquêtes flash en complément de cette enquête Groupe planifiée tous les 3 ans.

Pour accompagner la qualité de vie au travail, le Groupe a également souhaité accentuer ses actions autour de la Santé au travail et a lancé en juin les rendez-vous Santé SAVENCIA dans le cadre son programme Caring@SAVENCIA. Tous les mois, un rendez-vous connecté est

proposé sur 2 dates autour des thématiques santé physique et nutrition. Ce parcours continuera en 2023 sur des ateliers nutrition et santé mentale.

Le Groupe a signé une convention avec Stimulus proposant différents dispositifs :

- une cellule d'écoute anonyme ouverte 24h/24h pour toute personne rencontrant des difficultés ;
- une application Stimulus « Caring » pour prendre soin de sa santé mentale et physique ;
- des conférences sur la thématique « être bien au travail ».

Depuis 2019, le télétravail à raison de 2 jours par semaine est proposé aux salariés sédentaires dont le poste le permet. A cet effet, les salariés sont équipés des outils nécessaires à ce travail mixte et différentes aides ont été proposées aux salariés pour adapter leur environnement personnel au télétravail comme le « Kit IT » comportant un double écran, le « Kit Confort » permettant la prise en charge des dépenses pour des équipements adaptés, ainsi que le « Kit Ergonomique » pour les salariés dont l'état de santé nécessite un aménagement spécifique de leur poste de travail. Des modules de formation en e-learning sont également disponibles pour accompagner les managers et les collaborateurs dans leur adaptation au télétravail.

Chaque filiale met en place des animations spécifiques en fonction des besoins et des suggestions émises par les salariés, comme par exemple des crèches inter-entreprises.

En 2022, de nombreuses filiales ont promu les activités sportives sous différentes formes : balades à vélo ou à pied, rendez-vous hebdomadaire pour des Cafés form', sponsoring d'événements et d'associations sportifs, salle de sport à disposition, réveil musculaire, participation à des courses.

Pour permettre aux salariés en France de bien appréhender la politique sociale du Groupe et l'existence de tous les dispositifs en matière de prévoyance, retraite, épargne, des bilans sociaux individualisés ont été remis en juin aux salariés en France (hors périmètre Compagnie des fromages & RichesMonts) soit à 6 071 collaborateurs.

L'ancienneté moyenne du Groupe diminue légèrement en 2022 et est de 13,0 ans.

Indicateurs clés de performance

	2018-2020	2019-2021	2020-2022	Objectif 2025
% de filiales ayant réalisé une enquête d'opinion interne dans les trois dernières années*	99 %	99 %	90,5 %	100 %

* Sur la période 2020-2022, la baisse de cet indicateur est liée à un plus grand nombre de filiales ayant dépassé le seuil d'éligibilité de 20 salariés et qui n'ont pas encore organisé d'enquête.

Développer les compétences

Enjeu, risque et politique

Le maintien et le développement du savoir-faire sont au cœur des priorités de SAVENCIA.

Le Groupe s'applique depuis toujours à déployer une stratégie responsable et durable basée, entre autres, sur le développement et la promotion de ses collaborateurs, et sur une culture humaniste et entrepreneuriale favorisant l'évolution des compétences, la fidélisation des collaborateurs et le maintien de la compétitivité du Groupe.

Cette stratégie promeut l'épanouissement professionnel et social des femmes et des hommes qui travaillent dans le Groupe. Fort de sa culture, le Groupe accompagne ses collaborateurs pour leur permettre de se réaliser dans un environnement professionnel favorisant leur développement.

Leur formation et la gestion de leurs carrières jouent, à cet effet, un rôle primordial : elles permettent à chacun d'enrichir ses compétences pour se développer, contribuer à la réussite commune et maintenir son employabilité. Ces éléments contribuent à réduire le risque d'inadéquation entre le niveau de compétence des collaborateurs et les ambitions du Groupe.

La politique de formation des collaborateurs du Groupe s'appuie sur le soutien du pilotage de la performance, l'accompagnement des changements, la pérennisation des savoir-faire, pour donner à chacun la possibilité de progresser dans sa vie professionnelle et d'adopter des comportements en cohérence avec les valeurs du Groupe.

Pour encourager le développement de ses collaborateurs, le Groupe mène une politique de gestion des carrières qui privilégie la mobilité interne et la promeut systématiquement à tous les niveaux de responsabilité. Pour les collaborateurs cadres dirigeants, cadres et agents de maîtrise évolutifs, il s'agit de disposer d'une visibilité sur leur parcours de carrière, d'identifier des opportunités attractives qui répondent à leurs attentes, et d'avoir la possibilité de développer leurs compétences.

Depuis de nombreuses années, une politique d'intégration par l'alternance est également menée avec l'intégration de stagiaires ou d'apprentis. Ces modalités sont les plus adaptées pour accompagner les premiers pas des jeunes futurs diplômés dans l'entreprise et leur proposer de poursuivre ensuite leur parcours au sein du Groupe SAVENCIA.

Dans ce cadre, le Groupe s'est engagé à développer les compétences et à doubler le nombre d'apprentis à horizon 2025 versus 2015.

Actions mises en œuvre et résultats

La certification Top Employer de nos filiales dans plusieurs pays européens a permis d'obtenir le label Top Employer Europe pour la neuvième année consécutive. Il s'agit de l'Allemagne, la Belgique, l'Espagne, la France, la Pologne, la République Tchèque et la Slovaquie. La Chine a de nouveau été labellisée Top Employer pour la quatrième

année consécutive ainsi que le Brésil, la Corée du Sud et l'Inde pour la deuxième fois. L'Argentine, le Japon, les États-Unis ont obtenu la certification Top Employer pour la première fois.

En 2022, les formations en présentiel ont repris, toutes les mesures de distanciation étant respectées en fonction du contexte sanitaire. Une partie des programmes est devenue itinérante pour éviter trop de déplacements dont les programmes Sales Excellence déployés dans différents pays européens, en Asie et en Amérique Latine ainsi que la Formation Nouveaux Cadres en Asie. Par ailleurs, la mise en œuvre en format multimodal s'est poursuivie avec à présent près d'un quart des formations déployées sous format totalement distanciel.

Afin de promouvoir la marque employeur Groupe, il a été mis en œuvre en 2022 une ligne et un calendrier éditorial sur les réseaux sociaux. En parallèle le programme Ambassadeurs « #WeAreSAVENCIA » a été relancé. Ce programme vise à accroître la communication sur les réseaux sociaux via des ambassadeurs sélectionnés au sein du Groupe.

Dans la continuité des années précédentes, SAVENCIA s'inscrit dans une démarche d'engagement auprès des jeunes en continuant la campagne Groupe « 500 Apprentis » visant à recruter 500 apprentis. L'ensemble des filiales est mobilisé et propose une forte diversité de postes de bac à bac+5.

Afin d'attirer de nouveaux talents, le nombre de partenariats de qualité a fortement augmenté auprès des écoles généralistes et spécialisées (écoles de commerce, ingénieurs et agroalimentaire).

Avec une plus grande ouverture internationale et une participation croissante du nombre de filiales au sein du parcours, les Graduate Programs se développent de plus en plus. Toujours dans un but d'accompagner les jeunes collaborateurs dans leur développement professionnel, la première promotion a déjà effectué une rotation et une seconde promotion a débuté son programme notamment en Belgique et en Suisse.

Dans le cadre de notre feuille de route « Vers le socle sociétal », un accord sur la mobilité interne géographique volontaire a été signé en France à l'unanimité des organisations syndicales. Cet accord vise à préserver les compétences, les savoirs et la culture dans le Groupe, en accompagnant les collaborateurs volontaires à une mobilité inter-filiale. En cas de mobilité géographique, des mesures spécifiques de nature organisationnelles et financières, ainsi qu'un accompagnement de la mobilité du conjoint sont proposés aux candidats à cette mobilité.

Indicateurs clés de performance

	2020	2021	2022
% de collaborateurs formés dans l'année (effectif inscrit)	63,2 %	74,0 %	76,5 %

	2020	2021	2022	Objectif 2025
Nombre de contrats d'alternance	439	491	471	458

S'engager en faveur de la diversité et de l'inclusion

Enjeu, risque et politique

En accord avec ses valeurs et conformément aux exigences réglementaires, le Groupe SAVENCIA promeut l'égalité des chances pour tous ses collaborateurs afin d'éviter tout risque de discrimination. La Charte Éthique du Groupe rappelle que « le respect des personnes » et « l'égalité des chances » sont des piliers de notre culture. Dans cet esprit, des accords sont signés et des démarches mises en œuvre afin de favoriser l'insertion des jeunes (voir chapitre 3 - Développer les compétences), l'emploi et le maintien de personnes en situation de handicap et l'égalité femme-homme.

Le Groupe s'attache à promouvoir l'égalité femme-homme, notamment en matière de qualification, de formation, de rémunération et d'évolution de carrière. Dans le cadre de son plan Oxygen, le Groupe SAVENCIA s'engage à atteindre la parité femme-homme managers (équivalent au statut cadre) en 2025.

Afin de changer le regard des collaborateurs sur le handicap, de maintenir dans l'emploi des personnes en situation de handicap et de promouvoir leur recrutement, le Groupe mène une politique Action Handicap. L'engagement s'articule autour de quatre axes d'action :

- sensibiliser pour lutter contre les stéréotypes ;
- maintenir dans l'emploi ;
- recruter des personnes en situation de handicap ;
- développer des partenariats avec le secteur protégé et adapté.

Actions mises en œuvre et résultats

- En faveur de l'égalité femme-homme :

– à l'initiative des équipes RH, un groupe de travail a été constitué afin d'accélérer le développement du leadership féminin. Les travaux auront pour objectif de définir un plan d'action sur la base d'analyses de données quantitatives internes et externes et d'entretiens avec les employés (hommes et femmes) ainsi qu'avec le comité de direction du Groupe ;

– une enveloppe budgétaire spécifique est prévue afin d'atténuer les éventuels écarts de rémunération constatés entre les femmes et les hommes à poste équivalent ;

– l'index égalité femme-homme 2022 en France est 90/100 et des points de progrès ont été identifiés ;

– en moyenne, 72,0 % des femmes, tout statuts socioprofessionnels confondus, ont bénéficié d'au moins une formation en 2022 ;

– un groupe de travail composé de volontaires a été constitué au siège pour identifier des actions concrètes à mettre en œuvre afin de promouvoir l'équité entre les femmes et les hommes ;

– Mlekoprodukt, en Serbie, qui avait reçu l'année dernière un prix récompensant les sociétés les plus attentives et impliquées dans la lutte pour l'égalité femme-homme, poursuit le développement des actions mises en œuvre et maintient son haut niveau d'exigence dans ce domaine.

- En faveur du handicap :

– la certification nationale Égalité dans l'Entreprise de notre filiale espagnole Arias lui a été décernée en 2021. Des audits de suivi sont réalisés tous les ans afin de garantir le maintien du niveau exigé par la certification ;

– le Groupe au travers de sa politique Action Handicap et de son réseau de référents Handicap promeut différentes actions tout au long de l'année pour sensibiliser et lutter contre les stéréotypes. En 2022, une campagne mensuelle d'information a été initiée au niveau de la France avec un thème spécifique par mois, une réunion de présentation du kit de communication est donc organisée tous les mois avec les référents ;

– en novembre, à l'occasion de la Semaine Européenne pour l'Emploi des Personnes Handicapées (SEEPH), le Groupe renforce la mobilisation de ses filiales pour sensibiliser les collaborateurs et lutter contre les stéréotypes sur le handicap à travers des conférences, des jeux digitaux, des réunions d'information ou encore des ateliers de sensibilisation. Lors de cette semaine, les filiales participent également au dispositif des DUO-DAY. Ainsi en 2022, 38 personnes en situation de handicap ont pu être accueillies afin de découvrir, en binôme avec un collaborateur, les métiers et activités industriels ou administratifs des filiales du Groupe ;

– en janvier 2023, une cérémonie est programmée pour présenter le film handicap SAVENCIA et le travail réalisé par le réseau des référents Handicap. Des Awards inclusion 2022 « action Handicap » seront remis aux meilleurs contributeurs ;

– en 2022, 10 filiales présentent un taux d'emploi de personnes en situation de handicap supérieur à 6 %. Au sein du Groupe ce taux est de 3,3 % et concerne 688 collaborateurs.

Indicateurs clés de performance

	2020	2021	2022	Objectif 2025
% de femmes parmi les managers	42,4 %	42,6 %	43 %	50 %

Favoriser l'engagement solidaire des collaborateurs

Enjeu, risque et politique

Conscient de son impact économique et social sur les territoires dans lesquels il est implanté, et afin d'agir en tant qu'acteur responsable et solidaire, le Groupe SAVENCIA encourage les filiales et leurs collaborateurs à soutenir des initiatives locales. Les filiales, souvent implantées en milieu rural, jouent un rôle actif pour l'emploi et le développement économique et social de leur territoire, limitant ainsi le risque de faible ancrage territorial.

De nombreuses actions sont conduites en collaboration avec les instances locales et régionales, notamment dans les domaines de :

- l'emploi : partenariat avec les agences nationales pour l'emploi, accueil de stagiaires et apprentis, diffusion des postes à pourvoir dans les écoles ;
- la formation : coopération avec les écoles et universités, versement de la taxe professionnelle, parrainages, interventions de collaborateurs dans le milieu scolaire.

Le Groupe s'engage à ce que chaque filiale soutienne au moins une action de solidarité en 2025.

Actions mises en œuvre et résultats

• Le Groupe a renouvelé sa convention de mécénat avec Planète Urgence : elle offre aux collaborateurs volontaires l'opportunité de partir 15 jours en mission humanitaire dans le cadre d'un congé solidaire afin d'apporter leurs compétences à une ONG locale (en Afrique, en Asie ou en Amérique du Sud).

• Depuis 2011, le programme de l'Arrondi sur salaire permet aux salariés volontaires de faire don des centimes de leur salaire net chaque mois. Le Groupe SAVENCIA abonde leur don du même montant. En 2022, 766 collaborateurs ayant adhéré au dispositif ont permis de récolter et de reverser environ 15 850 euros aux quatre associations partenaires.

• À l'échelle du Groupe, le Fonds de dotation Bien Nourrir l'Homme accompagne des collaborateurs engagés auprès d'associations, et finance, partout dans le monde, des initiatives qui apportent des solutions concrètes pour favoriser l'accès pérenne à une alimentation suffisante et de qualité, respectueuse des hommes et de la planète (cantine scolaire, épicerie solidaire, culture maraîchère, élevage, éducation alimentaire...).

• En partenariat avec les Banques Alimentaires, le Groupe a lancé le mécénat de compétences lors de la collecte nationale des Banques Alimentaires en France en novembre. L'occasion pour de nombreux collaborateurs de participer à leur première opération de mécénat en collectant dans différents magasins des denrées et produits pour l'association.

• Depuis plusieurs années, le Groupe est en relation avec l'association « SAPERE Les Classes du Goût » et propose à ses collaborateurs volontaires d'animer, sur leur temps de travail, des ateliers dans les écoles primaires et/ou les centres de loisirs au niveau local. Après avoir suivi une formation à cette méthode d'éveil sensoriel, les animateurs, en binôme, organisent six séances auprès d'une douzaine d'enfants, autour de la découverte du goût et des cinq sens (jeux, dégustations, discussions...). L'objectif est d'aider les enfants et les jeunes générations à devenir des consommateurs aptes à faire des choix alimentaires équilibrés grâce à des activités pédagogiques simples et ludiques.

• Plusieurs filiales ont mené des opérations « Boîtes de Noël » solidaires contenant différents types de produits : vêtements chauds, produits de beauté, jouets, livres et peluches. Ces boîtes ont été confectionnées par des salariés et leurs familles puis offertes aux plus démunis.

• En Espagne, 90 personnes ont participé au « e-Health challenge », un challenge solidaire et sportif.

• De nombreuses filiales ont mobilisé leurs salariés à l'occasion d'Octobre Rose en organisant des ateliers ou des marches solidaires. L'argent récolté a été reversé au centre François Baclesse et à d'autres organismes pour la lutte contre le cancer.

• Les équipes de l'activité Asie Pacifique se sont mobilisées afin de réaliser des activités solidaires : préparation de repas pour les plus démunis (association Willing Hearts à Singapour et Food Angel by Bo Charity Foundation à Hong-Kong) et collecte de déchets sur les plages à Taiwan et aux Philippines.

• En 2022, 33,7 % des filiales ont accompagné des collaborateurs dans la réalisation d'actions de solidarité en lien avec notre mission « Entreprendre pour bien nourrir l'Homme » versus 24,7 % en 2021.

• En 2022, 38,8 % des filiales ont mis à disposition des collaborateurs afin de réaliser des actions ou événements solidaires versus 31,2 % en 2021.

Indicateurs clés de performance

	2020	2021	2022	Objectif 2025
% de filiales soutenant au moins une action de solidarité	35,2 %	52,7 %	63,3 %	100 %

De nombreuses actions de solidarité ont été réalisées par les filiales en 2022 engendrant une forte hausse de l'indicateur clé de performance.



7 Éthique & conformité

Les enjeux, risques et politiques, ainsi que les résultats associés aux thématiques sociétales relatives au respect des droits humains, à la lutte contre la corruption et à la lutte contre l'évasion fiscale sont présentés ci-dessous. Compte tenu de leur caractère réglementaire, des objectifs et indicateurs clés de performance spécifiques ont été définis, néanmoins ceux-ci ne sont pas directement intégrés à notre démarche volontaire Oxygen.

Respect des droits humains

Enjeu, risque et politique

Le Groupe veille à s'assurer du bon respect des engagements en faveur des droits humains et libertés fondamentales, par le respect des conventions de l'Organisation internationale du travail (OIT).

L'ensemble des politiques mises en œuvre par la Direction des Ressources Humaines Groupe, conformément à la culture et aux valeurs du Groupe, s'attache à promouvoir le respect des droits humains fondamentaux tout comme la santé et la sécurité au travail, le dialogue social et la libre expression de ses collaborateurs et ceci, notamment grâce aux actions de développement individuel des salariés et à la cohésion collective, avec l'extension progressive du principe de

l'entretien individuel annuel dans tous les pays du monde et la promotion du dialogue social au travers de la représentation des salariés.

SAVENCIA Fromage & Dairy est membre depuis 2003 du Pacte mondial des nations unies qui propose un cadre d'engagement volontaire s'articulant autour de 10 principes relatifs au respect des droits humains, aux normes internationales du travail, à l'environnement et à la lutte contre la corruption.

Depuis 20 ans, SAVENCIA Fromage & Dairy renouvelle son adhésion et réaffirme ainsi ses engagements notamment en matière d'exigences sociales et de droits humains fondamentaux, dans tous les pays où il opère.

La Charte Éthique du Groupe « Le Groupe et sa culture » qui exprime ses valeurs et son identité, rappelle également les principes du pacte des Nations unies.

La Charte Groupe des Achats Responsables intègre aussi les thématiques liées à la promotion et au respect des droits humains et au droit du travail. À travers le déploiement de cette charte auprès de ses fournisseurs, le Groupe s'astreint à promouvoir ses engagements en matière de droits de l'homme pour éviter tout risque d'atteinte aux droits humains fondamentaux (voir chapitre « Promouvoir des achats responsables »).

Actions mises en œuvre et résultats

- Conformément à la loi relative au devoir de vigilance des sociétés-mères et des entreprises donneuses d'ordres, un plan de vigilance est établi annuellement pour évaluer et ainsi prévenir les atteintes graves liées aux activités de l'entreprise et celles de ses sous-traitants et fournisseurs, que ce soit envers les droits humains, les libertés fondamentales, la santé, la sécurité des personnes ou encore l'environnement. Ce plan est disponible en ligne sur le site internet du Groupe.
- Le Comité Éthique et Culture Groupe (CECG) a pour mission de veiller au respect et à la pérennité de la culture du Groupe et s'assure notamment du respect d'un comportement éthique dans l'ensemble des activités au sein des filiales. Ce comité réunissant le Président du Groupe, le Secrétaire Général, le Directeur de la Conformité, le Directeur des Ressources Humaines Groupe, le Directeur Juridique et le Directeur Financier a tenu quatre réunions en 2022. Au cours de ces réunions, au minimum bi-annuelles, les questions relatives à la conformité et à la culture sont traitées ainsi que les alertes le cas échéant. Des réunions ad hoc peuvent également se tenir dans le cas où des questions spécifiques doivent être traitées.
- Le devoir de vigilance fait l'objet d'une fonction dédiée au sein de la Direction de la Conformité. Le Groupe confirme ainsi sa volonté d'agir en faveur des droits humains et des libertés fondamentales auprès de l'ensemble des acteurs de la chaîne de valeur.
- Le Groupe encourage le développement du dialogue social notamment par la mise en place et l'animation d'instances collectives de représentation du personnel dans ses filiales, et ce dans le monde entier. Il est en effet important, en cohérence avec les valeurs du Groupe, de garantir l'expression d'un dialogue direct avec les collaborateurs dans une volonté de respect des droits fondamentaux. Un indicateur a ainsi été mis en place afin de mesurer le taux de représentation du personnel par ces instances.
- En 2022, une évaluation des risques Devoir de vigilance a été réalisée de manière approfondie et élargie, accompagnée par un cabinet d'expertise et de conseils. L'ensemble des parties prenantes internes concernées, notamment les équipes RH, également les représentants du personnel, membres du Comité de Groupe France et Comité d'Entreprise Européen SAVENCIA (CEES) a été consulté pour nourrir cette analyse. Les travaux auront pour objectif l'identification des risques saillants générés par les activités du Groupe sur les droits humains des tiers et sur l'environnement, et la définition des actions de prévention et de remédiation mises en œuvre ou à mettre en place.
- Par ailleurs, une présentation des obligations du Devoir de vigilance, de la démarche de cartographie des risques et du plan de vigilance, a été effectuée aux partenaires sociaux, représentants du personnel, dans le cadre de la réunion annuelle du Comité d'Entreprise Européen SAVENCIA en octobre 2022.
- Une formation obligatoire en e-learning concernant le Devoir de vigilance a été lancée fin 2022 pour tous les collaborateurs du Groupe. Traduite en 17 langues, elle est progressivement déployée dans tout le

Groupe. Il s'agit de sensibiliser les collaborateurs aux risques d'atteintes graves aux droits humains, à la santé, la sécurité et à l'environnement, générés par les filiales, les fournisseurs ou les sous-traitants du Groupe, en France et dans le reste du monde. Cette formation a également pour objectif d'expliquer le champ des obligations réglementaires en matière de devoir de vigilance, de faire connaître les mesures qui composent le plan de vigilance, et de faire comprendre le mécanisme d'alerte concernant l'existence ou la présomption de risques.

Un mécanisme d'alerte et de recueil des signalements relatif au devoir de vigilance est mis à disposition des collaborateurs comme des parties prenantes externes au Groupe par un système technique unique d'alertes « Conformité », commun avec le dispositif d'alerte Corruption (voir chapitre « Lutte contre la corruption »).

Des informations complémentaires sont données dans le chapitre « Devoir de vigilance ».

Indicateurs clés de performance

	2020	2021	2022	Objectif 2025
% de collaborateurs bénéficiant d'instances collectives de représentation du personnel**	ND*	ND*	80,0%	85,0%

* Information non disponible. Indicateur créé en 2022.

** Pour les filiales de plus de 10 salariés.

Dans les filiales de plus de 10 salariés (seuil français pour la mise en place de Comité Social et Économique), l'objectif est qu'en 2025, 85 % en 2025 des collaborateurs bénéficient d'instances collectives de représentation du personnel de type Commission de travail, comité d'entreprise ou Comité Social et Économique.

D'autres indicateurs sont disponibles dans le plan de vigilance.

Lutte contre la corruption

Enjeu, risque et politique

Afin d'éviter les risques de pratiques non éthiques, la lutte contre toutes les formes de fraudes et de corruption n'est pas uniquement une exigence réglementaire mais une priorité, ancrée dans notre culture d'entreprise.

Nos principes d'action et de règles de conduite sont inscrits dans la Charte Éthique « Le Groupe et sa culture », remise à chaque collaborateur entrant dans le Groupe.

Cette charte et le dispositif de contrôle interne aident à la prévention et à la détection de toutes les formes de corruption. Certains pays font l'objet d'une attention toute particulière sur ces points essentiels. L'honnêteté et la loyauté comptent parmi les quatre valeurs affichées du Groupe, et la confiance et l'intérêt mutuel font partie des fondements mêmes des relations que le Groupe souhaite construire avec ses partenaires. Pour cela, les fournisseurs sont sélectionnés notamment sur ces principes à travers des appels d'offres ouverts et concurrentiels.

Les filiales du Groupe s'engagent à :

- se conformer aux législations internationales contre le terrorisme et le blanchiment ;
- combattre la fraude et la corruption ;
- agir en se conformant aux principes d'une concurrence loyale, dans le respect des lois applicables ;
- promouvoir de façon honnête et loyale leurs produits et leurs services.

Dans le cadre de la loi Sapin II, le Groupe a établi une cartographie détaillant les risques de corruption et de trafic d'influence encourus par l'entreprise.

L'objectif est d'identifier, d'évaluer, de hiérarchiser les risques de corruption pour garantir un programme de conformité efficace et adapté. Cette cartographie a également pour mission d'informer la Direction et de lui apporter la visibilité nécessaire à la mise en œuvre de mesures de prévention et de détection adaptées.

La Direction Gestion des Risques & Conformité assure le suivi des mesures, l'évaluation de leur efficacité, et veille à ce que tous les collaborateurs exposés, au sens de la loi Sapin II, soient formés sur les notions d'éthique et de fraude.

Actions mises en œuvre et résultats

- Un Code de Conduite Anti-corruption traduit en 19 langues s'applique à l'ensemble des collaborateurs du Groupe.
- La formation en e-learning Sensibilisation à l'Anti-corruption s'est poursuivie en 2022 pour les collaborateurs concernés. Elle est intégrée au parcours obligatoire d'intégration de tous les nouveaux arrivants ciblés.

- Un Code de Conduite Achats permet d'afficher les règles que les acheteurs appliquent avec les fournisseurs dans les quatre grands domaines : éthique et intégrité, communication et collaboration, performance et progrès, et enfin achats durables et responsabilité.
- Le dispositif d'alerte interne est opérationnel et comporte un numéro d'appel et une adresse e-mail spécifiques. Afin de garantir la confidentialité et la sécurisation des informations transmises, seuls quatre membres de la Direction Conformité, dont son Directeur, sont habilités à recevoir les appels et consulter les e-mails émanant de ces systèmes. Les alertes sont ensuite traitées si besoin afin d'apporter une réponse rapide et mesurée. Depuis 2020, l'affiche du dispositif d'alerte interne Groupe, rappelant la procédure à suivre, est traduite en 19 langues et diffusée sur l'ensemble de nos sites.
- Dans le cadre de la lutte Anti-corruption, les référents conformité assurent le suivi de la mise en œuvre des dispositifs de conformité dans l'ensemble des filiales.
- Conformément aux lois et réglementations en vigueur, le Délégué à la protection des données (DPO) est chargé de la mise en œuvre du Règlement général sur la protection des données (RGPD) et veille à son application dans le Groupe. Chacune des filiales de l'Union européenne a désigné un correspondant RGPD qui a été formé en ces deux dernières années par le DPO, tout comme les directeurs généraux. Par ailleurs, les collaborateurs susceptibles d'intervenir dans les traitements de données suivent une formation au format digital. En 2022, 91,0 % de ces collaborateurs concernés ont été formés.

Indicateurs clés de performance

	2020	2021	2022	Objectif 2025
% des collaborateurs concernés*, formés sur la notion d'éthique et de fraude	84,9%	96,7%	96,0%	100%

* Dans le cadre de la loi Sapin II.

Lutte contre l'évasion fiscale

Enjeu, risque et politique

Le Groupe, au regard de la diversité de ses implantations géographiques, pourrait être concerné par des risques liés à l'évasion fiscale. Cependant, son exposition est limitée compte tenu de la nature même de son activité.

L'évasion fiscale consiste à soustraire artificiellement à l'impôt des sommes ou des actifs en les localisant dans des pays non fiscalisés ou très faiblement fiscalisés (tels que les pays et territoires non coopératifs listés par le Conseil de l'Union européenne ou des pays très faiblement fiscalisés qui n'auraient pas signé la convention de l'Organisation de coopération et de développement économiques (OCDE) d'assistance administrative mutuelle en matière fiscale).

En accord avec ses valeurs d'honnêteté et de loyauté, le Groupe SAVENCIA, groupe familial, met en œuvre des politiques fiscales et financières responsables, mesurées et maîtrisées.

Le Groupe s'assure du respect des législations locales par ses filiales et entretient des relations de long terme, basées sur la transparence, avec tous ses partenaires.

Le Groupe SAVENCIA veille, par son process interne, à ne pas investir dans un pays dit « non coopératif »⁽¹⁾. L'ensemble des départements fiscaux, juridiques et trésorerie s'assurent du respect de toutes les réglementations applicables.

Actions mises en œuvre et résultats

- La Direction Financière, via son département fiscal, assure par ailleurs le suivi et la mise à jour de la liste des pays non coopératifs éditée par le Conseil de l'Union européenne afin de veiller à la conformité des engagements du Groupe dans ce domaine.^{(2) (3)}
- Les équipes d'audit interne s'assurent également, lors de leurs revues menées en filiales, de l'application effective des procédures définies par le Groupe.
- Le Groupe n'a volontairement pas de base fiscale taxable dans des pays faiblement fiscalisés n'ayant pas signé la convention OCDE d'assistance administrative mutuelle en matière fiscale⁽⁴⁾.
- Le taux effectif d'impôt du Groupe est supérieur à la moyenne pondérée des taux d'imposition locaux dans lequel le Groupe est installé. En 2022, il ressort à 40,1 %.

Indicateurs clés de performance

	2020	2021	2022
Nombre de pays et territoires non coopératifs ⁽¹⁾ dans lequel le Groupe est implanté	0	0	0

⁽¹⁾ Liste publiée au Journal officiel de l'Union européenne (C 413 I/3 du 12/10/2021).

En 2022, et comme depuis de nombreuses années, le Groupe n'est implanté dans aucun pays ou territoire non coopératif⁽¹⁾.

⁽¹⁾ Liste publiée au Journal officiel de l'Union européenne (C 413 I/3 du 12/10/2021)

<https://www.oecd.org/fr/ctp/echange-de-renseignements-fiscaux/convention-concernant-l-assistance-administrative-mutuelle-en-matiere-fiscale.htm>

https://www.oecd.org/ctp/exchange-of-tax-information/Status_of_convention.pdf

<https://www.consilium.europa.eu/fr/policies/eu-list-of-non-cooperative-jurisdictions/>

⁽³⁾ Liste publiée au Journal officiel de l'Union européenne (C 413 I/3 du 12/10/2021)

⁽⁴⁾ <https://www.oecd.org/fr/ctp/echange-de-renseignements-fiscaux/convention-concernant-l-assistance-administrative-mutuelle-en-matiere-fiscale>



8 Application de la Taxonomie européenne

Application de la Taxonomie européenne aux activités de SAVENCIA Fromage & Dairy.

Contexte

Rappel du contexte réglementaire

Le règlement européen 2020/852 du 18 juin 2020, dit « Taxonomie européenne », établit un cadre de référence visant à favoriser les investissements durables en imposant aux entreprises de publier les parts de leur chiffre d'affaires, de leurs dépenses d'investissements et de leurs dépenses d'exploitation qui contribuent de façon substantielle à un des six objectifs environnementaux suivants :

- atténuation du changement climatique ;
- adaptation au changement climatique ;
- protection et utilisation durable de l'eau et des ressources marines ;
- transition vers une économie circulaire ;
- prévention et contrôle de la pollution ;
- protection et restauration de la biodiversité et des écosystèmes.

Ainsi, la Commission européenne a défini des critères techniques permettant d'établir un langage commun sur la notion de durabilité et, par conséquent, d'orienter l'allocation de capitaux vers des activités

contribuant substantiellement à l'atteinte d'un de ces six objectifs. A date, seuls les deux premiers objectifs sont en vigueur.

Dans ce cadre, les entreprises doivent communiquer depuis 2022 sur l'exercice 2021, la part de leur chiffre d'affaires, de leurs dépenses d'investissement et de leurs dépenses d'exploitation associées à des activités économiques dites « éligibles », c'est-à-dire classifiées dans la Taxonomie européenne. Depuis l'exercice 2022, les entreprises sont tenues de publier leurs KPI d'éligibilité, ainsi que la part alignée, c'est-à-dire respectant les critères de durabilité définis dans la Taxonomie pour les deux premiers objectifs d'atténuation et d'adaptation au changement climatique.

Pour répondre à ces obligations de reporting, une analyse détaillée de l'ensemble des activités de SAVENCIA Fromage & Dairy au sein des différentes entités consolidées a été menée conjointement par les Directions financière, RSE, industrielle, juridique, conformité, assurance et fiscale. L'identification des activités éligibles et la qualification de leur niveau d'alignement à la Taxonomie ont été réalisées conformément aux instructions et aux critères détaillés dans les actes délégués.

Une activité éligible sera considérée comme alignée si elle respecte le ou les critère(s) technique(s) de contribution substantielle, si elle ne porte pas de préjudice important aux autres objectifs environnementaux (critères dits Do Not Significantly Harm – DNSH définis par la taxonomie), et si elle respecte les garanties minimales relatives aux droits de l'homme, la corruption, la fiscalité et la concurrence.

Résultats

Résultats d'éligibilité et d'alignement pour l'exercice 2022

Depuis l'exercice 2021, seuls les deux premiers objectifs climatiques sont applicables. La Commission européenne a priorisé les secteurs d'activité ayant une contribution majeure aux émissions de gaz à effet de serre au niveau de l'UE. Le secteur de l'agroalimentaire n'étant, à ce jour, pas visé par le Règlement Taxonomie au regard des deux premiers objectifs, SAVENCIA Fromage & Dairy a un niveau d'éligibilité à la taxonomie relativement faible.

SAVENCIA Fromage & Dairy veille à réduire l'empreinte environnementale de ses activités et de nombreux investissements sont réalisés en ce sens et le Groupe s'est engagé à réduire de 20 % ses émissions de gaz à effet de serre sur les scopes 1 & 2 à horizon 2025. De nombreuses actions sont menées en ce sens (cf chapitre « réduire nos émissions de GES »).

Les données communiquées ci-dessous, en application de la réglementation taxonomie, ne sont donc pas totalement représentatives de l'effort engagé par le Groupe. En effet, à date, tous les investissements ne sont pas encore couverts par la taxonomie (deux objectifs en vigueur sur six) et pour les investissements déjà captés, le niveau de précision attendu par les textes réglementaires est très important et les outils de reporting ne sont pas encore totalement adaptés.

A noter que les activités éligibles et/ou alignées de SAVENCIA Fromage & Dairy répondent uniquement à l'objectif d'atténuation du changement climatique.

L'analyse des activités éligibles pour l'exercice 2022 a permis de s'assurer qu'il n'y a pas eu de changement dans le référentiel.

Le rappel des indicateurs ainsi que des précisions sur la méthodologie d'évaluation et les définitions sont détaillés dans la note méthodologique relative à la taxonomie, présentée en annexe.

Indicateur Chiffre d'Affaires

A l'instar de 2021, SAVENCIA Fromage & Dairy n'a identifié aucun chiffre d'affaires éligible car son activité n'est pas ciblée par les deux premiers objectifs de la Taxonomie.

En effet, le secteur de l'agroalimentaire n'est pas considéré par la Taxonomie comme ayant une contribution substantielle au regard de l'atténuation et de l'adaptation au changement climatique.

De ce fait, le chiffre d'affaires SAVENCIA Fromage & Dairy n'est pas éligible.

Le tableau réglementaire figure en annexe de ce document (cf. Tableaux réglementaires taxonomie européenne).

Le total du Chiffre d'Affaires peut être rapproché des états financiers intégrés au rapport financier annuel 2022 (cf. état 1.1 des comptes consolidés).

Indicateur CapEx

Au sein du Groupe, les investissements éligibles au titre de « mesures indivi- Rapport Annuel 2022

duelles », telles que définies par le Règlement Taxonomie, liés aux activités immobilières, aux flottes de véhicules, ainsi qu'à l'efficacité énergétique et à des projets d'énergie renouvelables. Ces investissements correspondent, conformément aux dispositions de la Taxonomie, aux catégories suivantes :

- 6.5 Transport par motos, voitures particulières et véhicules utilitaires légers (dont IFRS16)
- 7.1. Construction de bâtiments neufs
- 7.3 Installation, maintenance et réparation d'équipements favorisant l'efficacité énergétique
- 7.6. Installation, maintenance et réparation de technologies liées aux énergies renouvelables
- 7.7. Acquisition et propriété de bâtiments (dont IFRS16)

La part des investissements éligibles de SAVENCIA Fromage & Dairy pour l'année 2022 s'élève à **7,4 %** sur un total de 210 millions d'euros (augmentation de CapEx brut sans retraitement des subventions - voir note 3 de l'Annexe aux comptes consolidés). Le niveau d'éligibilité du Groupe est resté stable en 2022.

Ces montants se réfèrent essentiellement à la flotte automobile, ainsi qu'aux installations d'équipement favorisant l'efficacité énergétique et aux énergies renouvelables, la part alignée de ces dépenses d'investissement s'élève à **1,0 %**.

Le tableau réglementaire figure en annexe de ce document (cf. Tableaux réglementaires taxonomie européenne).

Le total des dépenses d'investissement peut être rapproché des états financiers intégrés au rapport financier annuel 2022 (cf. état 3 des comptes consolidés).

Le groupe SAVENCIA prend en compte pour l'exercice 2022 l'ensemble de ses dépenses d'investissement, quelle que soit la source de leur financement, c'est-à-dire la valeur de ses immobilisations brutes. En 2022, face au contexte macro-économique agité et fortement inflationniste, le Groupe a priorisé les investissements les plus stratégiques, ce qui explique une baisse du montant total des CapEx versus 2021.

Indicateur OpEx

Le Règlement permet une exemption de publication si les OpEx visés par la Taxonomie ne sont pas matériels. De ce fait, il a été décidé de fixer un seuil raisonnable de matérialité à 5 % au regard des pratiques de place et de la compréhension du Règlement par SAVENCIA.

La démonstration de la non-matérialité a été calculée en comparant les OpEx ciblés par la Taxonomie aux OpEx totaux :

	2022
Total des OpEx au sens de la taxonomie	134 521 722 €
Total des OpEx Groupe	6 316 913 000 €
Matérialité des OpEx	2,1 %

Sur l'exercice 2022, le montant des OpEx au sens du Règlement Taxonomie de SAVENCIA Fromage & Dairy n'atteint pas ce seuil. Par conséquent, il est considéré non-significatif.

Le tableau réglementaire figure en annexe de ce document (cf. Tableaux réglementaires taxonomie européenne).

Le total des dépenses d'investissement peut être rapproché des états financiers intégrés au rapport financier annuel 2022 (cf. état 3 des comptes consolidés).

Méthodologie d'évaluation des activités au regard des critères d'examen technique

Afin d'évaluer le niveau d'alignement actuel des activités identifiées comme éligibles, SAVENCIA Fromage & Dairy a procédé à une vérification du respect des critères d'examen technique de ces activités et des garanties minimales.

Contribution substantielle

Pour ce premier exercice, SAVENCIA Fromage & Dairy a ciblé les CapEx avec le potentiel d'éligibilité et d'alignement le plus élevé, tout en tenant compte de la matérialité des montants.

Concernant la méthodologie appliquée pour l'activité 6.5, SAVENCIA Fromage & Dairy a uniquement analysé la flotte de véhicules en France appartenant aux catégories M1 et N1 dont les émissions spécifiques de CO₂ sont inférieures à 50 g de CO₂/km (véhicules utilitaires légers à faibles émissions ou à émission nulle).

Les critères d'économie circulaire et de pollution ont également été vérifiés auprès des constructeurs.

Du fait de la publication tardive de la clarification apportée sur l'Acte Délégué climat, SAVENCIA Fromage & Dairy a choisi une lecture stricte et a identifié, pour l'exercice 2022, les voitures ayant une classe de performance énergétique A ou B pour le bruit de roulement externe, et A ou B pour l'efficacité en carburant.

Pour répondre au critère d'alignement de l'activité 7.5, SAVENCIA Fromage & Dairy s'est assuré que ses CapEx éligibles sont bien décrits dans la liste d'installation d'équipement mentionnée dans la contribution substantielle de l'activité 7.6 (cf note méthodologique taxonomie en annexe).

DNSH générique - Adaptation au changement climatique

Pour répondre au critère DNSH relatif à l'objectif d'Adaptation au changement climatique visé par la Taxonomie, SAVENCIA Fromage & Dairy a sollicité son assureur afin de mener une étude sur les risques climatiques physiques. Cette analyse, couvrant la totalité des entités et des implantations géographiques, développe les principaux risques climatiques physiques qui pèsent sur les actifs des filiales sur un horizon à 3 ans.

Le rapport détaille les différents risques par sites et par région, ainsi que les recommandations d'adaptation à mettre en place pour pallier ces risques. SAVENCIA Fromage & Dairy a lancé des travaux d'adaptation face aux risques identifiés.

Au vu de cette analyse, SAVENCIA Fromage & Dairy a estimé répondre au respect du DNSH adaptation pour cet exercice, mais prévoit d'améliorer son analyse pour les prochaines années afin d'apporter une vision long terme de ces risques et d'intégrer des scénarios climatiques.

Garanties Minimales

SAVENCIA Fromage & Dairy a ainsi mené sa revue des garanties minimales en central via des ateliers conduits avec les directions concernées et a conclu au respect des garanties minimales, notamment grâce au respect des critères de 'non-alignement et à la mise en place de procédures et de diligences raisonnables.

D'autre part, SAVENCIA Fromage & Dairy met en œuvre les processus nécessaires pour valider le reste des critères de non-alignement, ces procédures étant résumées ci-après :

- Pour répondre aux garanties minimales en matière de **droits humains**, SAVENCIA Fromage & Dairy s'appuie sur un ensemble de politiques en lien avec les droits humains présenté dans ce document (cf. chapitre « respect des droits humains ») et dans son plan de vigilance.
- En matière de **corruption**, SAVENCIA Fromage & Dairy s'appuie sur un dispositif complet, conformément aux exigences de la loi Sapin II, d'identification des risques de corruption, de politiques de prévention et de processus d'alerte, déployé sur la totalité des activités en France et à l'international, et détaillé dans le chapitre du présent document « lutte contre la corruption ».
- En matière **fiscale**, SAVENCIA Fromage & Dairy s'engage au respect de la législation locale dans tous les pays où il opère et a choisi de ne pas investir dans tous les pays dits « non coopératifs » (cf. chapitre « lutte contre l'évasion fiscale »).
- Sur la thématique du **droit de la concurrence**, SAVENCIA Fromage & Dairy déploie plusieurs dispositifs : une formation liée aux enjeux du droit de la concurrence, et la mise à disposition d'une Charte Ethique à destination des collaborateurs (cf. chapitre « lutte contre la corruption »).

Perspectives

Axes d'amélioration

Au titre de l'exercice 2022, l'analyse de l'éligibilité et de l'alignement à la Taxonomie européenne a permis d'identifier des axes d'amélioration pour les prochains exercices de reporting Taxonomie. Ainsi SAVENCIA Fromage & Dairy a identifié plusieurs actions à mettre en place dans les prochains exercices :

- intégration d'une vision long-terme dans l'analyse des risques liés au changement climatique, avec l'objectif de prendre en compte les différents scénarios du GIEC ;
- amélioration de la remontée des informations techniques afin de fluidifier la collecte des données spécifiques à la Taxonomie ;
- valorisation les investissements réalisés dans le cadre des plans d'adaptations.

Le Groupe adaptera sa méthodologie et son analyse en fonction de l'évolution de la réglementation, des activités listées et des critères d'examen technique.

9 Modalités de reporting

Les modalités de reporting ont été définies conformément aux référentiels et pratiques en vigueur. Les hypothèses méthodologiques retenues dans la définition des indicateurs sociaux, environnementaux et sociétaux pourront être revues et ajustées en fonction des évolutions de périmètre, de réglementation et d'interprétations de place.

Organisation du reporting

La collecte des indicateurs Responsabilité Sociétale d'Entreprise (RSE) est pilotée par les Directions métiers, dans leurs domaines respectifs. Elles s'appuient sur leur réseau d'experts locaux qui sont les contributeurs des données.

La Direction RSE est l'interlocuteur privilégié des vérificateurs externes.

Périmètre

Les données présentées dans ce rapport sont consolidées sur l'année 2022, du 1er janvier au 31 décembre 2022.

- volet « Plaisir sain et responsable » : 100 % des filiales. Pour l'indicateur « % de produits à marque vendus en grande distribution comportant un étiquetage nutritionnel à la portion », les filiales de l'activité chocolat ont été exclues du périmètre compte tenu de leurs spécificités.
- volet « Bien-être de nos collaborateurs » : 100 % des effectifs inscrits fin de période.
- volet « Empreinte environnementale » : 100 % des sites de production.

Procédures et guides de reporting

Deux guides de reporting environnemental et social définissent les indicateurs de performance environnementaux et sociaux du Groupe. Une note méthodologique présente le processus de sélection des enjeux retenus par le Groupe.

Ces documents servent de référentiels pour la vérification externe des données, conformément au décret d'application de l'article L. 225-102-1 du code de commerce.

Rapport Annuel 2022

Outils de reporting

Les données sont remontées et consolidées au moyen d'un outil spécifique du Groupe pour l'ensemble des filiales.

Un questionnaire annuel est adressé et renseigné par toutes les filiales du périmètre RSE, tous types de sites confondus : production, logistique et commercial. Il permet de collecter l'ensemble des informations requises.

Consolidation et contrôle interne

Au niveau Groupe, les responsables du reporting RSE consolident les données collectées afin de générer les indicateurs Groupe présentés dans ce chapitre.

Ils assurent également le contrôle interne des données, en validant leur cohérence et leur vraisemblance. Pour ce faire, des tests de cohérence sont réalisés sur les indicateurs, les variations sont mises en évidence et justifiées.

Les écarts significatifs identifiés sont analysés avec le contributeur de la donnée.

Vérification externe

La nature des travaux réalisés par l'organisme tiers indépendant et ses conclusions sont présentées en annexe.



Synthèse des indicateurs clés

SAVENCIA Fromage & Dairy

ENJEUX SAVENCIA	INDICATEUR	2021	2022	Objectif 2025	Avancement
UN PLAISIR SAIN ET RESPONSABLE					
Déployer une démarche Clean Label sur 100 % des nouveaux produits vendus sous nos marques	% de nouveaux produits vendus sous nos marques ayant engagé une démarche Clean Label	58,6 %	75,4 %	100 %	↗
Mettre en place une information nutritionnelle claire pour 100 % de nos produits à marque	% de produits à marque vendus en grande distribution comportant un étiquetage nutritionnel à la portion	47,0 %	59,6 %	100 %	↗
DES FILIÈRES AGRICOLES DURABLES					
Étendre la Charte des Bonnes Pratiques d'élevage à l'ensemble de notre collecte laitière dans le monde	Étendre la Charte des Bonnes Pratiques d'Élevage dans le monde (% volume lait collecté)	85,8 %	86,8 %	100 %	↗
Déployer le diagnostic « Production Laitière Durable »	Déployer le Diagnostic Production Laitière Durable (% volume lait collecté)	21,6 %	23,8 %	50 %	↗
Déployer notre Charte pour le Bien-Être Animal	% de collaborateurs Approvisionnements Laitiers des sites SAVENCIA formés sur le bien-être animal	Information non disponible	61,5 %	100 %	↗
Développer des achats responsables auprès de l'ensemble de nos fournisseurs hors matières premières agricoles	% des dépenses externes du Groupe pilotées par l'organisation Achats et réalisées avec les fournisseurs majeurs par la Charte Achats Responsables	68,6 %	66,8 %	80 %	↘
	% des dépenses externes du Groupe pilotées par l'organisation Achats et réalisées avec les fournisseurs majeurs par les évaluations EcoVadis	71,5 %	75,7 %	80 %	↗
L'EMPREINTE ENVIRONNEMENTALE					
Réduire nos émissions de gaz à effet de serre de production et de transport	Réduction des GES Scopes 1 & 2 (tonnes équiv. CO ₂ /tonne fabriquée)	-6,1 %*	-9,8 %	-20 %	↗
Réduire l'empreinte carbone de notre collecte laitière	Réduire l'empreinte carbone de notre collecte laitière (volume de laits collectés, en tonnes équiv. CO ₂ cumulées versus 2010 en France)	-282 000	-311 000	-300 000	↗

* Voir chapitre correspondant.

ENJEUX SAVENCIA	INDICATEUR	2021	2022	Objectif 2025	Avancement
L'EMPREINTE ENVIRONNEMENTALE (SUITE)					
Réduire les prélèvements d'eau	Réduction des prélèvements d'eau (en m ³ /tonne fabriquée)	2,2 %	-1,2 %	-10 %	↗
Renforcer le tri et la valorisation des déchets industriels en contribuant à des solutions circulaires	% de déchets courants évacués en vue de valorisation	68,3 %	68,2 %	-	↘
Développer l'écoconception de nos emballages	Taux d'emballages recyclables ou biodégradables	85,0 %	84,5 %	Tendre vers 100 %	↘
LE BIEN ÊTRE DE NOS COLLABORATEURS					
Garantir la sécurité de nos collaborateurs	% de filiales sans accident de travail avec arrêt (effectifs inscrits et intérimaires) dans l'année	48,4 %	46,9 %	Tendre vers le « zéro » accident de travail	↘
Améliorer la qualité de vie au travail	% de filiales ayant réalisé une enquête d'opinion interne dans les trois dernières années	99,0 %	90,5 %	100 %	↘
Développer les compétences	% de collaborateurs formés dans l'année (effectif inscrit)	74,0 %	76,5 %	-	↗
	Nombre de contrats d'alternance	491	471	458	↘
S'engager en faveur de la diversité et de l'inclusion	% de femmes parmi les managers	42,6 %	43,0 %	50 %	↗
Favoriser l'engagement solidaire des collaborateurs	% de filiales soutenant au moins une action de solidarité	52,7 %	63,3 %	100 %	↗
ÉTHIQUE ET CONFORMITÉ					
Respect des droits humains	% de collaborateurs bénéficiant d'instances collectives de représentation du personnel	Information non disponible	80,0 %	85 %	↗
Lutter contre la corruption	% des collaborateurs concernés, formés sur la notion d'éthique et de fraude	96,7 %	96,0 %	100 %	↘
Lutter contre l'évasion fiscale	Nombre de pays et territoires non coopératifs dans lequel le Groupe est implanté	0	0	-	=

Le gouvernement d'entreprise

Le Conseil d'Administration

Le Conseil d'Administration est composé de 16 membres. Leur mandat est d'un an renouvelable. A la date du 31 décembre 2022, 9 administrateurs sont indépendants au regard des critères du rapport AFEP-MEDEF. Le Conseil arrête le calendrier de ses réunions dont la périodicité, sauf réunion urgente ou nécessaire dans l'intérêt de la société, est bimestrielle.

Les Comités Spécialisés

Le Conseil d'Administration est assisté de trois comités spécialisés. SAVENCIA Fromage & Dairy met à leur disposition les moyens nécessaires à leur mission, leur assure le concours des différents services concernés et leur donne la faculté de prendre des avis extérieurs. Chacun de ces comités se réunit plusieurs fois par an et chaque fois que leur avis est jugé nécessaire par le Conseil d'Administration.

Le Comité d'Audit et des Risques

Il comprend au moins trois membres du Conseil d'Administration. Il examine les comptes et s'assure du respect des règles appropriées en relation avec les commissaires aux comptes. Il s'assure de la mise en place et du respect des règles de contrôle interne et examine les risques et engagements significatifs du Groupe. Dans chacun de ces domaines, il apprécie les besoins du Groupe, les moyens techniques et humains mis en œuvre et leur adéquation. Il fait part au Conseil d'Administration de toute observation ou recommandation qui lui semble utile.

Membres

Christian Mouillon, Président
Martine Liautaud, Annette Messemer, Xavier Govare,
François Wolfovski

Composition du Conseil d'Administration

Alex Bongrain

Président

Armand Bongrain

Administrateur
Membre du Comité de la Responsabilité Sociale et Environnementale

Anne-Marie Cambourieu

Administratrice indépendante
Membre du Comité de Management et des Rémunérations

Clare Chatfield

Administratrice indépendante
Présidente du Comité de Management et des Rémunérations

Xavier Govare

Administrateur indépendant
Membre du Comité d'Audit et des Risques
Membre du Comité de la Responsabilité Sociale et Environnementale

Philippe Gorce

Administrateur représentant les salariés actionnaires

Maliqa Haimeur

Administratrice indépendante
Présidente du Comité de la Responsabilité Sociale et Environnementale

Martine Liautaud

Administratrice indépendante
Membre du Comité d'Audit et des Risques

Annette Messemer

Administratrice indépendante
Membre du Comité d'Audit et des Risques

Christian Mouillon

Administrateur indépendant
Président du Comité d'Audit et des Risques
Membre du Comité de la Responsabilité Sociale et Environnementale

Ignacio Osborne

Administrateur
Membre du Comité de Management et des Rémunérations

Vicenzo Picone

Administrateur indépendant

Robert Roeder

Administrateur indépendant
Membre du Comité de la Responsabilité Sociale et Environnementale

Sophie de Roux

Administratrice

François Wolfovski

Administrateur
Membre du Comité d'Audit et des Risques

Société Savencia Holding

Représentée par Xavier Cruse
Administrateur
Vice-Président du Conseil d'Administration
Savencia S.A.
Membre du Comité de Management et des Rémunérations

Pascal Breton

Censeur

Le Comité de Management et des Rémunérations

Il assiste le Conseil sur l'organisation et les structures du Groupe, la composition et l'évolution des membres du Conseil d'Administration et de la Direction Générale, la politique de Ressources Humaines du Groupe et la politique de rémunération.

Membres

Clare Chatfield, Présidente
Anne-Marie Cambourieu, Xavier Cruse, Ignacio Osborne

Le Comité de la Responsabilité Sociale et Environnementale

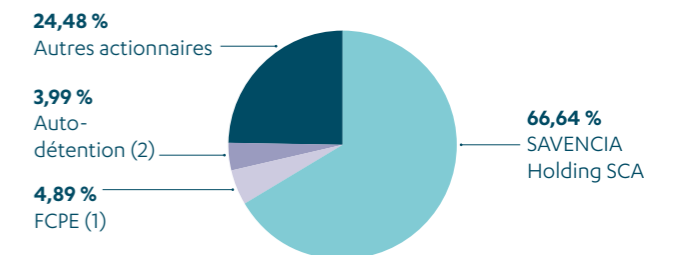
Il comprend au moins trois membres du Conseil d'Administration. Il a pour missions d'assister le Conseil d'Administration dans l'appréciation des enjeux de la responsabilité sociale et environnementale. Il apprécie les politiques menées pour le Groupe ainsi que l'avancement des principaux plans d'actions correspondant pour les différents volets de la responsabilité sociale et environnementale.

Membres

Maliqa Haimeur, Présidente
Armand Bongrain, Xavier Govare, Christian Mouillon,
Robert Roeder

2022 en bourse

Répartition du capital 2022



(1) Personnels de SAVENCIA Fromage & Dairy et des sociétés qui lui sont liées au sens de l'article L. 3344-1 et suivant le code du travail, détenant des actions SAVENCIA Fromage & Dairy, dans le cadre du Fonds Commun de Placement d'Entreprise.
(2) Y compris contrat de liquidité.

Euronext Paris – Eurolist Compartiment B

Code ISIN FR0000120107

Valeur nominale : 1 €

Nombre d'actions : 14 032 930

Capitalisation boursière au 31 décembre 2021 : 858,82 M€

Cours clôture Euronext 31 décembre 2022 : 58,4 €

Capitalisation boursière au 31 décembre 2022 : 819,52 M€

Données par actions

En euros	2022	2021	2020	2019	2018
Situation nette	130,21	121,36	110,57	104,35	99,50
Résultat net	5,01	6,05	5,72	5,33	3,94
Dividende net (1)	1,5	1,5	1,5	-	1
Rendement global(2)	2,57%	2,45%	2,48%	-	1,79%

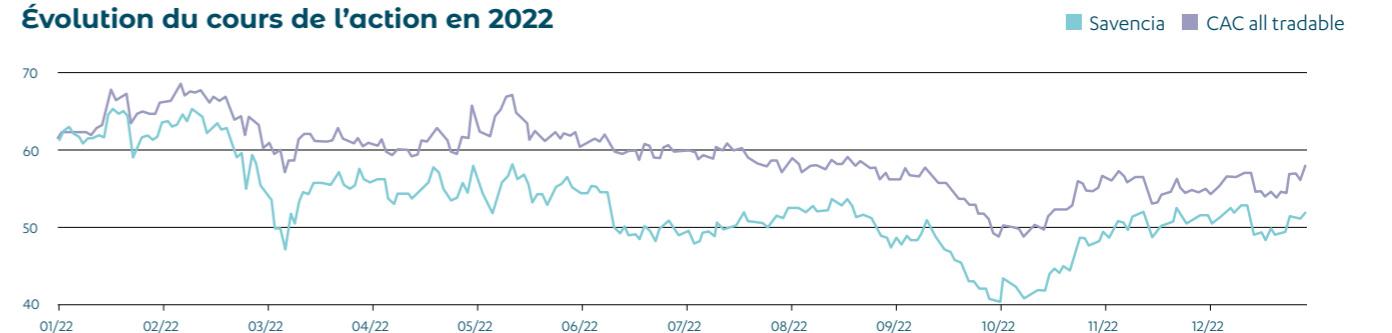
1 Proposition à l'Assemblée Générale du 27 avril 2023

2 Sur la base du cours au 31/12.

Données boursières

En euros	2022	2021	2020	2019	2018
Plus haut ajusté	67	77,0	64,4	69,4	90,8
Plus bas ajusté	50,7	58,6	47,9	55,4	55,4
Cours au 31/12	58,4	61,2	60,4	61,4	55,8
Capitalisation boursière au 31/12 (en millions d'euros)	819,52	858,82	847,59	861,62	783,04

Évolution du cours de l'action en 2022



Calendrier de l'actionnaire

Assemblée Générale	27 Avril 2023
--------------------	---------------

Information financière

Chiffre d'affaires annuel 2022	9 février 2023
Comptes annuels 2022	9 mars 2023
Chiffre d'affaires du 1 ^{er} trimestre	27 avril 2023
Comptes semestriels	14 septembre 2023
Chiffre d'affaires du 3 ^e trimestre	19 octobre 2023
Comptes annuels 2023	mars 2024

États financiers consolidés

Au 31 décembre 2022

COMPTE DE RÉSULTAT CONSOLIDÉ

	12 mois	
En milliers d'euros	2022	2021
CHIFFRE D'AFFAIRES	6 551 216	5 610 418
Consommations externes	-4 364 581	-3 534 494
Frais de personnel	-1 156 275	-1 075 664
Dotations et reprises d'exploitation	-199 509	-195 414
Autres charges et produits d'exploitation	-596 549	-558 704
RÉSULTAT OPÉRATIONNEL COURANT	234 302	246 142
Autres charges et produits opérationnels	-71 426	-73 104
RÉSULTAT OPÉRATIONNEL	162 876	173 038
Charges financières	-38 208	-27 513
Produits financiers	13 766	6 607
Résultat sur situation monétaire	2 725	2 745
Quote-part de résultat net des entreprises associées	1 537	1 712
RÉSULTAT AVANT IMPÔTS	142 696	156 589
Impôts sur les résultats	-57 267	-63 565
Résultat net des activités poursuivies	85 429	93 024
RÉSULTAT DE L'EXERCICE	85 429	93 024
Part revenant aux actionnaires de la Société-mère	68 046	82 939
Participations ne conférant pas le contrôle	17 383	10 085
RÉSULTAT PAR ACTION (en euros)		
Part du Groupe		
• de base	5,01	6,05
• dilué	5,01	6,03
Des activités poursuivies		
• de base	5,01	6,05
• dilué	5,01	6,03

ÉTAT RÉSUMÉ DES AUTRES ÉLÉMENTS DU RÉSULTAT GLOBAL

	12 mois	
En milliers d'euros	2022	2021
RÉSULTAT DE L'EXERCICE	85 429	93 024
Autres éléments du résultat global		
Écarts de conversion (1)	18 120	47 742
Variation de juste valeur des actifs financiers	-	-
Variation de juste valeur des couvertures de flux de trésorerie (2)	9 894	2 461
Coût de couverture (3)	550	215
Hyperinflation (4)	25 517	14 362
Autres mouvements	-	-1 931
Quote-part des entreprises associées et co-entreprises sur éléments recyclables	38	148
Total des éléments recyclables en résultat net	54 119	66 859
Gains et pertes actuariels liés aux régimes de retraite	23 337	13 612
Quote-part des entreprises associées et co-entreprises sur éléments non recyclables	-	-
Total des éléments non recyclables en résultat net	23 337	13 612
Total des autres éléments du résultat global nets d'impôts	77 456	80 471
TOTAL DU RÉSULTAT GLOBAL NET D'IMPÔTS	162 885	173 495
Part du Groupe	143 685	161 322
Participations ne conférant pas le contrôle	19 200	12 173

- (1) Essentiellement sur les devises suivantes : USD, BRL, RUB, ARS
 (2) Concerne pour l'essentiel les couvertures de taux d'intérêts et de matières premières
 (3) IFRS 9 exclut le currency basis spread de la relation de couverture
 (4) Impact du retraitement de l'hyperinflation concernant l'Argentine

Bilan consolidé

Au 31 décembre 2022

ACTIF

En milliers d'euros	2022	2021
Immobilisations incorporelles	511 779	543 868
Immobilisations corporelles	1 299 629	1 277 077
Droits d'utilisation relatifs aux contrats de location	60 702	65 809
Autres actifs financiers non courants	28 077	26 472
Participations dans les entreprises associées	23 838	27 694
Instruments financiers dérivés non courants	31 225	19 199
Actifs d'impôts différés	29 458	42 450
TOTAL ACTIFS NON COURANTS	1 984 708	2 002 569
Stocks et en-cours	865 591	676 403
Clients et autres créances	1 112 826	1 034 375
Créances d'impôts	33 494	32 087
Instruments financiers dérivés courants	9 043	6 242
Autres actifs financiers courants	24 019	12 380
Trésorerie et équivalents de trésorerie	548 616	560 240
Actifs des activités abandonnées ou en cours de cession	3 952	-
TOTAL ACTIFS COURANTS	2 597 541	2 321 727
ACTIFS	4 582 249	4 324 296

PASSIF ET CAPITAUX PROPRES

En milliers d'euros	2022	2021
Capital apporté	55 780	75 306
Autres réserves	-85 977	-136 103
Résultats non distribués	1 623 759	1 544 339
CAPITAUX PROPRES PART DU GROUPE	1 593 562	1 483 542
Participations ne conférant pas le contrôle	233 660	219 493
CAPITAUX PROPRES DE L'ENSEMBLE	1 827 222	1 703 035
Provisions pour retraite	69 984	98 922
Autres provisions	22 612	23 003
Emprunts et dettes financières non courants	294 922	298 633
Obligations locatives non courantes	40 716	43 467
Autres passifs non courants	17 402	31 167
Instruments financiers dérivés passif non courants	6 768	14 681
Passifs d'impôts différés	72 871	65 251
TOTAL PASSIFS NON COURANTS	525 275	575 124
Fournisseurs et autres créditeurs	1 461 032	1 272 443
Impôts sur les résultats à payer	21 146	21 955
Instruments financiers dérivés courants	4 926	5 906
Emprunts et concours bancaires	721 836	722 454
Obligations locatives courantes	20 812	23 379
TOTAL PASSIFS COURANTS	2 229 752	2 046 137
PASSIFS	2 755 027	2 621 261
PASSIFS ET CAPITAUX PROPRES	4 582 249	4 324 296

Tableau des flux de trésorerie consolidé

En milliers d'euros	12 mois	
	2022	2021
Résultat net des activités poursuivies	85 429	93 024
Impôts sur les bénéficiaires	57 267	63 565
Amortissements et provisions	199 509	195 414
Plus ou moins-values de cession	-7 758	3 718
Quote-part dans le résultat net des entreprises associées	-1 537	-1 712
Charges financières nettes	7 539	7 751
Autres charges et produits sans incidence sur la trésorerie (1)	63 482	44 033
Marge brute opérationnelle	403 931	405 793
Intérêts financiers payés (2)	-23 181	-14 521
Intérêts financiers reçus	13 532	6 289
Impôts sur les résultats payés	-51 958	-53 043
Variation du BFR	-87 274	-42 929
FLUX NETS DE TRÉSORERIE GÉNÉRÉS PAR L'EXPLOITATION	255 050	301 589
Acquisitions de filiales et d'unités opérationnelles (3)	-3 541	-
Cessions d'activités nettes de la trésorerie cédée	-	-
Acquisitions d'immobilisations corporelles et incorporelles	-188 397	-229 423
Cessions d'immobilisations corporelles et incorporelles	6 263	2 005
Acquisition d'actifs financiers long terme	-1 587	-1 723
Cessions d'actifs financiers long terme	1 667	944
Variations des autres actifs financiers courants	-15 226	3 532
Dividendes reçus (incluant les dividendes reçus des sociétés mises en équivalence)	1	199
FLUX NETS DE TRÉSORERIE UTILISÉS POUR LES INVESTISSEMENTS	-200 820	-224 466
Rachat et cession net d'actions propres	-13 271	-1 757
Augmentation de capital reçue des minoritaires	3 871	-761
Changements de parts d'intérêts dans des entités contrôlées (4)	-	-5 159
Émission d'emprunts	26 235	10 787
Remboursement d'emprunts	-16 506	-74 537
Remboursement d'obligations locatives	-28 592	-27 567
Dividendes versés	-26 880	-26 995
FLUX NETS DE TRÉSORERIE GÉNÉRÉS DANS LES ACTIVITÉS DE FINANCEMENT	-55 143	-125 989
Incidences des variations de change	8 502	13 574
Augmentation/diminution de la trésorerie	7 589	-35 292
TRÉSORERIE À L'OUVERTURE	489 313	524 605
TRÉSORERIE À LA CLÔTURE	496 902	489 313

(1) Dont impact des provisions non courantes pour risques et charges et dépréciations d'actifs (61,5 millions d'euros en 2022 dont 47,6 millions d'euros sur l'UGT Russie contre 32,2 millions d'euros en 2021 dont 24,5 millions d'euros sur l'UGT Russie et 14,6 millions d'euros sur l'UGT Sodilac) et du retraitement de l'hyperinflation concernant l'Argentine (5,7 millions d'euros en 2022 contre 3,7 millions d'euros en 2021).

(2) Dont intérêts payés sur les obligations locatives.

(3) En 2022, il s'agit du rachat de 51,04 % de Poitou Chèvre SAS.

(4) En 2021, il s'agissait du montant versé au titre de l'exercice de l'option de rachat de 4 % du capital de B.M.K.

Pacte mondial des Nations unies



NOUS SOUTENONS
LE PACTE MONDIAL

Signataire du Pacte mondial de l'ONU, Savencia Fromage & Dairy s'engage à respecter les dix principes universels relatifs aux droits de l'Homme, au travail, à l'environnement et à la lutte contre la corruption et contribue aux Objectifs de développement durable des Nations unies.



DRIVING AMBITIOUS CORPORATE CLIMATE ACTION

Savencia Fromage & Dairy est engagé auprès de l'initiative Science-Based Targets.



oxygen

Engagé pour un monde durable, éthique et solidaire, Savencia Fromage & Dairy contribue chaque jour au bien manger et au bien commun et se mobilise, avec ses parties prenantes, pour un développement durable autour de sa vocation « Entreprendre pour bien nourrir l'Homme ».



Document conçu et réalisé par la Direction de la Communication Groupe – Savencia SA, Société anonyme au capital de 14 032 930 euros – 847 120 185 RCS Versailles. Conception et réalisation : Angie. Rédaction : Corinne Martin-Rozès, Savencia SA. Crédits photo : Savencia SA, Gettyimages, Publicis Activ, Alice Bertrand, Flootje, Studio des Fleurs, Hélène Bouroullac, Atelier Digital, Ivoro, Franck Weinart, BETC, René Limbourg, Studio B, Helldorf, Adobestock, Naturevolution – Nathanaël Oliveira, Atelier digital SPLF, iStock, Adobe Stock.

Ce document est imprimé avec des encres végétales sur du papier issu de forêts gérées durablement.



LA FRESQUE
DU CLIMAT
Vous avez toutes les cartes en main



SAVENCIA SA

42 rue Rieussec – 78220 Viroflay

Tél. : +33 (0)1 34 58 63 00

www.savencia-fromagedairy.com

